

Кого должен готовить аграрный вуз, или кто обеспечит устойчивое развитие села



И. М. ДОННИК,
доктор биологических наук, профессор, академик РАСХН, ректор Уральского государственного аграрного университета



Б. А. ВОРОНИН,
доктор юридических наук, профессор, президент Ассоциации «Уральский агропромышленный университетский комплекс»

В Свердловской области в сельской местности проживает около 700 тысяч человек, но непосредственно в сельском хозяйстве трудятся лишь 34 тысячи человек, а чем занять оставшихся почти 300 тысяч потенциально трудоспособного населения?

Проблема кадров в АПК может получить еще большую остроту как один из реальных рисков для устойчивого развития агропромышленного комплекса в условиях членства России в ВТО

Одним из главных показателей эффективности современного аграрного вуза является количество выпускников, трудоустроившихся в сельскохозяйственные, мелиоративные, землеустроительные, лесохозяйственные и иные организации, связанные с аграрной сферой. При этом выпускники неаграрных специальностей, такие как экономисты, бухгалтеры, педагоги, занятые в несельскохозяйственных секторах экономики или социальной сфере и способствующие повышению благосостояния и качества

жизни сельского населения, не входят в эти показатели.

Для примера в Свердловской области в сельской местности проживает около 700 тысяч человек, но непосредственно в сельском хозяйстве трудятся лишь 34 тысячи, а чем занять оставшихся почти 300 тысяч потенциально трудоспособного населения?

Понимая эту ситуацию, ректорат УрГАУ старается расширить перечень направлений подготовки специалистов с высшим образованием, которые могли бы найти работу в сельской

местности, хотя статистика даже не учитывает выпускников с таким образованием как профильных для аграрного вуза. А кто же тогда

будет выполнять показатели федеральной целевой программы «Устойчивое развитие сельских территорий на 2014–2017 годы и на период до 2020 года» или областной программы «Уральская деревня», которые имеют комплексный характер и ориентированы на формирование трудового потенциала села и в первую очередь системы агропромышленного комплекса?

Решение проблемы трудоустройства и закрепления выпускников учебных учреждений в организациях АПК зависит от многих факторов. Среди них особое место занимают вопросы жилья, состояния социальной инфраструктуры, возможность стабильно зарабатывать средства на достойные условия жизни в сельском социуме.

Проблема кадров и господдержка

Особо следует отметить проблему эффективной координации и государственной поддержки системы аграрного образования.

В настоящее время на базе Уральского государственного аграрного университета функционирует Ассоциация «Уральский агропромышленный университетский комплекс». Членами этой некоммерческой организации являются отраслевые союзы и ассоциации АПК, учреждения среднего профессионального образования, сельские школы, научные учреждения РАСХН и др. Основная задача Ассоциации – оказание взаимопомощи в организации качественного высшего образования и подготовки специалистов, обладающих современными профессиональными знаниями и компетенциями для аграрной сферы региона.

Подобная организация создана также при областном Министерстве общего и профессионального образования, но она ориентирована на подготовку специалистов с начальным и средним профессиональным образованием.

Однако эти общественные формирования не имеют возможности материальной поддержки системы аграрного образования, особенно высшего.

В настоящее время в Свердловской области имеется Отраслевая целевая программа «Обеспечение квалифицированными кадрами организаций АПК Свердловской области на 2008–2015 гг.», но она фактически не работает из-за отсутствия у нынешнего Министерства агропромышленного комплекса и продовольствия необходимых финансовых средств.

Вместе с тем проблема кадров в АПК может получить еще большую остроту как один из реальных рисков для устойчивого развития агро-

промышленного комплекса в условиях членства России в ВТО.

Ведь не секрет, что сегодня в Свердловской области почти все успешно работающие организации и предприятия АПК возглавляют руководители и главные специалисты пенсионного или предпенсионного возраста, и в связи с этим обстоятельством в ближайшие годы областные органы государственной власти будут вынуждены принимать экстренные меры по кадровым вопросам.

Промышленные предприятия, осознав остроту проблемы, уже реально стали участвовать в подготовке кадров всех категорий, от рабочих до специалистов с высшим образованием, и на эти цели не жалеют сил и средств (например, УГМК, Уралвагонзавод, ЧТПЗ)

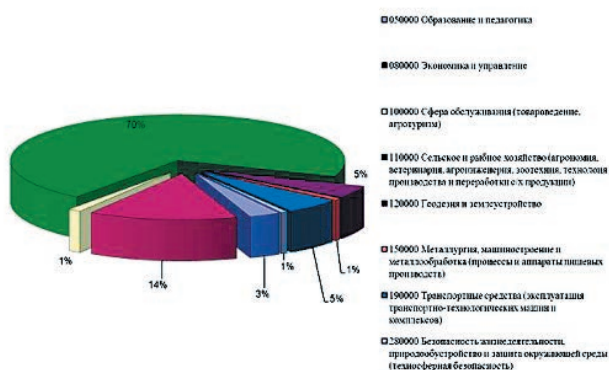
Сельскохозяйственные организации в силу

малой доходности не могут финансировать подготовку кадров и решать социальные задачи в сельских территориях. Значит, эти задачи должны решать органы государственной власти, местного самоуправления вместе с субъектами агробизнеса.

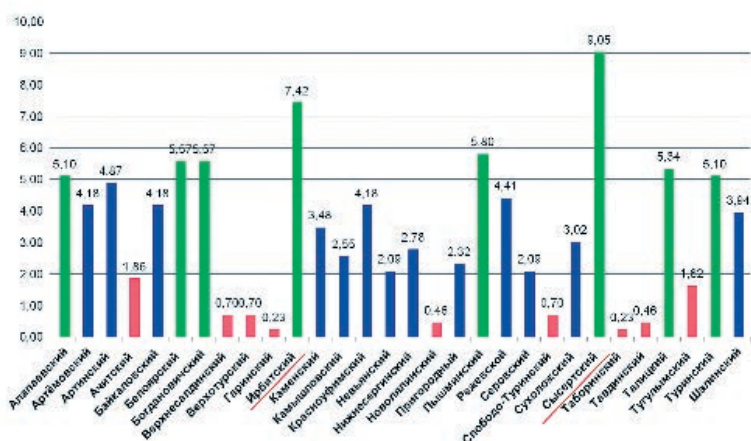
Поэтому необходимо принять соответствующий законодательный или иной нормативный правовой акт, который бы давал юридические основания для расходования средств из областного и местного бюджетов на подготовку кадров для АПК.

Важно, чтобы это была областная целевая программа или самостоятельный раздел в программе социально-экономического развития сельских территорий «Уральская деревня», в которых четко прописаны шаги по совершенствованию системы подготовки и закрепления квалифицированных кадров для организаций агропромышленного комплекса и развития сельской экономики через несельскохозяйственные виды деятельности.

Сельскохозяйственные организации в силу малой доходности не могут финансировать подготовку кадров и решать социальные задачи в сельских территориях



Численность обучающихся из районов Свердловской области в 2012-2013 уч. г. (% от общего числа студентов)



УрГАУ – для устойчивого развития села

Уральский государственный аграрный университет (бывший Свердловский государственный сельскохозяйственный институт), основанный в 1940 году, ведет образовательную деятельность по 8 укрупненным группам специальностей (78 образовательным программам), обеспечивая потребности АПК в специалистах не только аграрного профиля, но и других сфер деятельности, необходимых для устойчивого развития сельских территорий.

Реализуемые программы: 050000 «Образование и педагогика (профессиональное обучение)», 080000 «Экономика и управление (бухучет, экономика предприятий, управление персоналом, антикризисное управление, производственный менеджмент, финансы и кредит, мировая экономика)», «Сфера обслуживания (товароведение в сфере производства и обращения с.х. сырья и продовольственных товаров, агротуризм, гостиничное дело)»,

110000 «Сельское и рыбное хозяйство» (ветеринария, ветсанэкспертиза, агрономия, садоводство (ландшафтный дизайн), зоотехния (селекционная работа), технология производства и переработки сельскохозяйственной продукции, агроинженерия (техсервис, техническое обслуживание и ремонт автомобильного транспорта), 120000 «Геодезия и землеустройство», 150000 «Металлургия, машиностроение и металлообработка (процессы и аппараты) пищевых производств», 190000 «Транспортные средства (сервис транспортных и транспортно-технологических машин)», 280000 «Безопасность жизнедеятельности, природообустройство и защита окружающей среды (техносферная безопасность)».

Подготовка ведется по всем уровням: СПО, ВПО, аспирантура, докторантура, повышение квалификации и программы перепрофилирования.

Распределение контингента студентов очной формы обучения по направлениям высшего профессионального образования

Мерой кадрового обеспечения села является ранняя профориентация школьников.

На сегодняшний день, совместно с УрГАУ, организованы и действуют 30 специализированных классов в школах Свердловской области.

Наиболее эффективными являются:

- МОУ СОШ № 7 г. Ревды – 126 студентов
- Ощепковская (Камышловский район) – 156 студентов

- Октябрьская (Сысертский район) – 103 студента
- Студенческая СОШ № 12 – 96 студентов
- МОУ СОШ № 32 г. Первоуральска – 171 студент.

За 15 лет работы сельскохозяйственных классов получили высшее аграрное образование более 2625 выпускников специализированных классов школ области.