

# Теоретико-методологическое обоснование научной дисциплины «Профориентология»



**САВИНЫХ**

**Владимир Леонидович,**  
доктор педагогических наук, профессор Курганского государственного университета, Курган

**Профессиональный мир труда динамичен. Постоянно исчезают и появляются все новые и новые профессии, а значит, появляются новые варианты и ситуации выбора. Комплексная, многоаспектная проблема взаимодействия человека и профессии, профессионального труда в условиях рынка требует теоретического и научно-методического обоснования.**

## От универсальности к профессиональной мобильности

В ходе истории сформировалось несколько типов взаимодействия человека и профессии. До разделения труда существовал *универсальный работник*, умеющий делать все, что обеспечивало его выживание. Для периода первого и второго разделения труда до появления мануфактуры, фабрик характерен *ремесленный работник*. Дальнейшее разделение труда в связи с появлением машинной индустрии привело к резкому росту числа профессий и появлению *профессионального работника*. В дальнейшем из состава профессий выделились специальности, количество которых достигло десятков тысяч. Появляется *специальный работник*.

Современная ситуация характеризуется кризисом специализации и отчетливым проявлением процесса интеграции в профессиональном труде. Появляются межпрофессиональные (экономист, юрист, врач общей практики, менеджер и т.д.) и интегрированные (социальный педагог, биофизик, биохимик, инженер-педагог, логопед-дефектолог, педагог-психолог и т.д.) виды труда. В связи с этим появляется необходимость в полипрофессиональной, а не монопрофессиональной подготовке *профессионально мобильных работников*.

В процессе взаимодействия человека и профессии наш подход предполагает выделение трех систем: профессионального отбора, профессионального самоопределения, профессиональной ориентации.

**1. Профессиональный отбор.** Объективная основа появления профессионального отбора — дифференциация трудовой деятельности. Проблема профессионального отбора всегда имела прикладной характер, и лишь в 1921 году на II Международной конференции по психотехнике (Барселона) было дано научное определение понятия «профессиональный отбор (подбор)»: выявление и предъявление требований производства к человеку, выбравшему данный вид деятельности.

Изначально профессиональный отбор понимался как диагностическая процедура определения профессиональной пригодности человека к определенному виду деятельности, проводимая специалистами с применением специальной аппаратуры в лабораторных условиях. В то же время существует целый ряд массовых профессий, не предъявляющих особых требований к освоению и не предполагающих проведения особых диагностических процедур. В данном случае профессиональный отбор направлен на выявление противопоказаний к освоению профессии и включение их в рекомендации оптанту. Вторым направлением профессионального отбора является проверка наличия у человека профессионально необходимых и профессионально важных качеств. В любом случае речь идет о степени профессиональной пригодности (непригодности).

**2. Профессиональное самоопределение.** Данная система находится в стадии формирования. «Инициатором» ее зарождения в рамках профессиональной ориентации явился личностно-ориентированный подход в образовании. Началом выделения проблемы профессионального самоопределения как направления научного поиска стала разработка «Концепции профессионального самоопределения молодежи». Ученые под руководством Светланы Николаевны Чистяковой попытались определить концептуальные основы нового направления, рассматривая компоненты профессиональной ориентации как формы профессионального самоопределения. В качестве теоретической основы была взята теоретико-методологическая база профессиональной ориентации и «Я-концепция» К. Роджерса. Затем значительный вклад был внесен Н. С. Пряжниковым и Э. Ф. Зеером, обосновавшими психологический аспект проблемы.

**3. Профессиональная ориентация.** Началом становления профессиональной ориентации как научной проблемы явилось создание профессором Гарвардского университета Т. Парсонсом лаборатории профессиональной

ориентации. Понятие «ориентация», как и понятие «отбор (подбор)», было рассмотрено и утверждено в 1921 году на II Международной конференции по психотехнике. Значительным этапом ее становления явилось унифицирование определения «профессиональной ориентации», принятого на XV Генеральной конференции ЮНЕСКО (Братислава, 1970).

### Предыстория профориентологии

В России профессиональная ориентация активно развивалась в тридцатые годы в рамках психотехники. С 1937 по 1957 год проблемой в нашей стране не занимались. Возрождается научный интерес к ней в шестидесятые годы. Итогом стала комплексная программа «Профориентация», представленная Е. А. Климовым на научном совещании в апреле 1968 года.

В дальнейшем исследования стимулировались постановлением ЦК КПСС и Совета Министров СССР «О дальнейшем совершенствовании обучения, воспитания учащихся общеобразовательных школ и подготовки их к труду» (1977) и разработкой, принятием и реализацией «Реформы общеобразовательной и профессиональной школы» (1984–1989 гг.).

Затем в связи с изменением социально-экономических ориентиров научный интерес к проблеме угас. В середине девяностых годов научный поиск осуществляется в рамках обоснования системы профессионального самоопределения личности.

В становлении профориентологии как научной дисциплины особую роль сыграл профессор Александр Дмитриевич Сазонов. В 1974 году выходит его монография «Профессиональная ориентация учащихся в советской школе», которая стала отправной точкой дальнейших исследований. В ней дан историко-генетический анализ становления профессиональной ориентации как научной проблемы, определены компоненты системы профессиональной ориентации, содержание, формы и методы работы с учащимися. В 1983 году выходит коллективная монография А. Д. Сазонова, В. Д. Симоненко, Н. И. Калугина, содержащая научно-методическое обеспечение решения проблемы в системе общего образования, а в 1989 — следующая коллективная монография «Профессиональная ориентация молодежи», предназначенная для системы начального образования. Наконец, в 1996 году выходит авторская монография «Методология профессиональной ориентации молодежи в условиях рыночных отношений», в которой дано теоретико-методологическое обоснование научной проблемы профессиональной ориентации. Ученым дано определение понятиям «профессиональная ориентация», «теория профессиональной ориентации», выделена совокупность общих и специфических принципов профессиональной ориентации, определены аспекты и компоненты системы профориентации, формы и методы ее осуществления.

### Метанаучный характер профориентологии

Профориентология как научная дисциплина должна интегрировать теоретико-методологические, научно-методические основания трех взаимодействующих систем: профотбора, профессионального самоопределения и профессиональной ориентации. Ее методологической основой являются системный и синергетический подходы, а целью — теоретико-методологическое обоснование взаимодействия человека и профессии, профессионального труда в целом, в процессе выбора профессии, подготовки к профессиональному труду, профессиональной и послепрофессиональной деятельности.

*На этапе выбора профессии* задачами профориентологии являются: научно-методическое обеспечение адекватности, осознанности, самостоятельности принятия решения о выборе на основе знания требований профессии и своих способностей и возможностей; гармонизация личного и общественного основания профессионального выбора; учет конъюнктуры профессии на рынке труда и перспектив ее востребованности.

*На этапе подготовки к профессиональной деятельности*: научно-методическое обеспечение адекватности сделанного выбора профессии, профиля вуза, факультета, осваиваемой специальности; коррекции профессионального выбора, повышения профессиональной пригодности, компетентности, конкурентоспособности, мобильности.

*На этапе профессиональной деятельности*: научно-методическое обеспечение успешной адаптации к среде профессиональной деятельности; профессиональной успешности; преодоления профессиональных деформаций, обусловленных кризисами профессионального становления; профессионального долголетия.

*На этапе послепрофессиональной жизнедеятельности*: научно-методическое обеспечение переориентации профессиональной деятельности на досуговую, общественную и т. д.

Дисциплина исследует закономерные связи между развитием профессиональной сферы и социально-экономическим развитием общества; наличием способностей, адекватным выбором и успешностью профессиональной деятельности. Профориентология рассматривает свой объект в единстве экономического, биологического, социального, психологического, профориентационного, правового, медицинского, педагогического аспектов.

Компонентами профориентологии являются профессиональный отбор, профессиональное

**Профориентология должна интегрировать теоретико-методологические, научно-методические основания трех взаимодействующих систем: профотбора, профессионального самоопределения и профессиональной ориентации.**

**Компонентами профориентологии являются профессиональный отбор, профессиональное самоопределение, профессиональная ориентация, профессиоведение, карьероведение.**



Рис. 1. Теоретико-методологическая модель научной дисциплины «Профориентология».

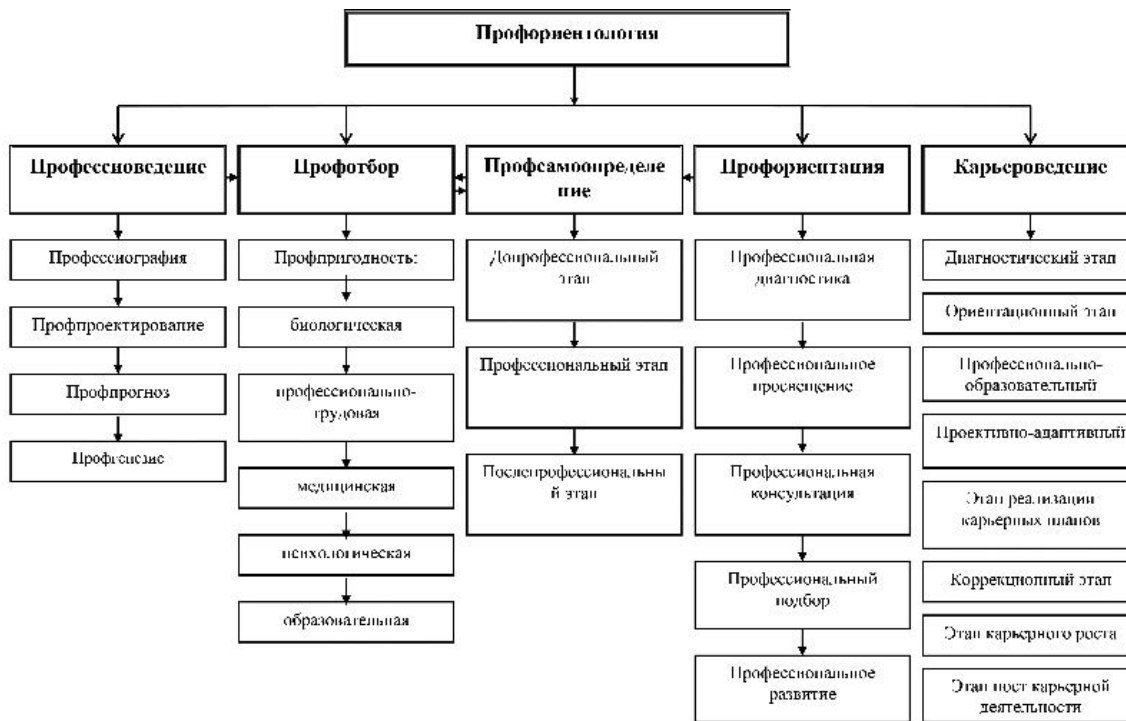


Рис.2. Компонентно-содержательная модель профориентологии.

самоопределение, профессиональная ориентация, профсоциализация, профсоциализация, профсоциализация, профсоциализация.

Теоретико-методологическая и компонентно-содержательная модель научной дисциплины «Профориентология» представлена на рис. 1 и 2. Взаимодействие человека и профессии на этапе выбора конкретного вида труда представлено на рис. 3.

В основе взаимодействия лежат противоречия. В.Н.Сагатовский выделяет три группы

противоречий: системопорождающие, системообразующие и системообуславливающие.

Системопорождающее противоречие связано с определением диалектического характера взаимодействия между потребностями рынка труда в кадрах определенных профессий и потребностью человека в своем профессиональном самоопределении. Абсолютизация потребностей рынка труда исключает потребности личности в выборе профессии, что приводит

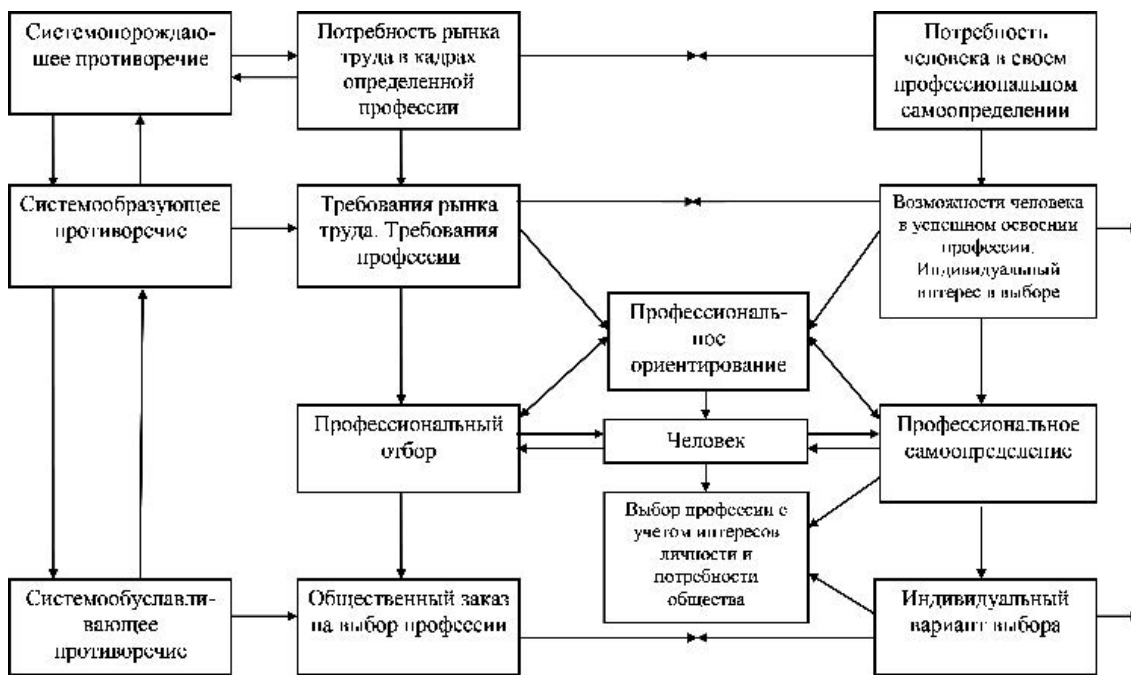


Рис.3. Концептуальная модель разрешения противоречий выбора профессии.

к формальному становлению рынка труда, росту неудовлетворенности профессиональным видом деятельности, текучести кадров, массовой дезадаптации. Абсолютизация потребности человека в своем профессиональном самоопределении приводит к игнорированию объективных основ формирования рынка труда, нерегулируемому его формированию, дефициту одних профессий и избытку других. Результатом абсолютизации тождественности потребности рынка труда и потребности человека в выборе профессии будет являться нарушение приоритета объективного и субъективного в процессе взаимодействия. Абсолютизация противоположности потребности рынка труда и потребности человека в выборе конкретной профессии приводит к волюнтаризму в управлении процессом взаимодействия.

Мы считаем, что правильным будет диалектический подход, выявляющий единство тождественности и противоположности потребностей рынка труда и потребности человека. Их тождество обусловлено необходимостью формирования кадрового потенциала, требуемого для развития общества, а позиции реализации потребности противоположны. Рынок их реализует на основе отбора, а человек на основе выбора.

Вторая группа противоречий носит системобразующий характер и определяет состав, структуру, функцию взаимодействия человека и профессии. В качестве системобразующего противоречия нами выделено противоречие между требованиями профессии к качествам человека и возможностями человека успешно освоить профессию. Разрешение данного противоречия осуществляется в процессе

взаимодействия трех систем: профессиональный отбор (требования профессии), профессиональное самоопределение (возможности, интересы, способности) и профессиональная ориентация (система мер, способствующая разрешению противоречия).

Третье противоречие носит системобулавливающий характер. Таковым, по нашему мнению, является противоречие между общественным, социальным заказом на выбор того или иного вида профессиональной деятельности и индивидуальным, социально не связанным вариантом выбора. С одной стороны в качестве условия разрешения противоречия выступает социальная обусловленность выбора профессии, а с другой — свобода выбора того или иного вида профессиональной деятельности.

Теоретико-методологическим основанием профориентологии как научной дисциплины являются: теория профессиональной ориентации А.Д.Сазонова; теория процесса профессионального самоопределения личности Н.С.Пряжникова; теория профессионального становления личности и психологического аспекта профориентологии Э.Ф.Зеера.

#### Литература

1. Зеер Э. Ф., Павлова А. М., Садовникова Н.О. Профориентология. Теория и практика: Учеб. пособие для высшей школы. М.: Академический проект, 2004. 192 с.
2. Пряжников Н.С. Профессиональное и личностное самоопределение. М.; Воронеж, 1996. 356 с.
3. Сазонов А.Д. Методология профессиональной ориентации молодежи в условиях рыночных отношений: Монография. Курган: КГУ, 1996. 104 с.