

# Инновации в системе профориентации Кемеровской области



**КИЛИНА**  
Ирина Александровна, кандидат психологических наук, доцент кафедры педагогики и психологии профессионального образования, начальник центра профориентации и постинтернатного сопровождения Кузбасского регионального института развития профессионального образования, Кемерово



**БРОДТ**  
Татьяна Валентиновна, методист центра профориентации и постинтернатного сопровождения Кузбасского регионального института развития профессионального образования, Кемерово

**Цель современного образования — обеспечение конкурентоспособности человека на рынке труда в течение активного периода жизни. Один из важных факторов ее достижения — создание инновационной системы образования, ориентированной на воспитание инновационного человека (homo innovaticus), способного к творческой деятельности, направленной на получение новых знаний в интересах развития общества.**

**М**одернизация образования рассматривается как комплексное, всестороннее обновление всех звеньев образовательной системы и всех сфер образовательной деятельности в соответствии с требованиями современной жизни при сохранении и умножении лучших традиций отечественного образования. Это пересмотр принципов функционирования системы образования, изменения в содержании, технологии и организации самой образовательной деятельности, образовательном мировоззрении [1]. Под модернизацией профориентации нами понимается комплексное, всестороннее обновление всех звеньев системы профессиональной ориентации подростков и молодежи в соответствии с требованиями современной жизни при сохранении и умножении лучших традиций отечественной профориентации, а также изменения в организации, содержании, технологии профориентационной деятельности.

## Проблемы старые и новые

В рамках модернизации профориентации Федеральным институтом развития образования разработана «Концепция организационно-педагогического сопровождения профессионального самоопределения обучающихся в условиях непрерывности образования». В документе подчеркивается, что для современной России характерно сосуществование нескольких различных социокультурных типов (укладов) общества, но именно в постиндустриальном обществе социальное и профессиональное самоопределение выступит одним из центральных механизмов социально-экономического развития [2].

Процесс общей социально-экономической модернизации (понимаемой как смена социокультурных типов общества) в современной России далек от завершения. В то время как результативность, а во многих случаях и сама возможность реализации новых подходов в сфере профориентации, в значительной степени зависит от хода модернизации, развития инновационной профориентационной деятельности, направленной на повышение ее доступности, качества и результативности.

Также в документе отмечается, что современному этапу профориентационной работы в РФ присущи противоречивость, сочетание застарелых и относительно новых проблем. Среди них:

- отсутствие государственной координации процессов сопровождения профессионального самоопределения, в силу чего ситуация на региональном, муниципальном и локальном уровнях меняется стихийно, качественные профориентационные услуги остаются недоступными для подавляющего большинства обучающихся;
  - профориентационная работа в образовательных учреждениях, муниципальных образованиях и регионах нередко осуществляется на основе устаревших, педагогически неэффективных подходов с преобладанием «мероприятийного подхода»;
  - кадровые проблемы профориентационной сферы связаны с неопределенной принадлежностью функций по сопровождению профессионального самоопределения, которые распределены по различным должностям работников системы образования, отсутствием специальной подготовки квалифицированных кадров в данной области.
- Эти проблемы характерны для основной части регионов России [3].

## Аннотация

В статье рассматриваются вопросы инновации профессиональной ориентации обучающихся Кемеровской области в аспекте реализации Кузбасским региональным институтом развития профессионального образования деятельности федеральной экспериментальной площадки по организационно-педагогическому сопровождению профессионального самоопределения обучающихся общего и профессионального образования

## Ключевые слова:

инновации, профориентация обучающихся, профессиональное самоопределение

## Основные тенденции

По итогам мониторинга состояния системы профориентации в Кемеровской области 2012 года были выявлены следующие тенденции.

Ряд образовательных организаций оценили значимость системного подхода к организации профориентационной деятельности на низком и среднем уровнях, отметили, что мероприятия зачастую носят разовый характер, не осуществляется мониторинг результативности. Основная часть участников мониторинга (более 80%) указали, что профориентация осуществляется на системном уровне, проблем в ее организации не существует, либо они решаются по мере необходимости. Следует отметить, что образовательные организации не всегда учитывают уровень возникающих проблем, которые в основном сводятся к типичным методическим и организационным, например, вопросы обеспечения транспортом проведения экскурсий на предприятия, методические разработки профориентационных уроков, факультативов и т. п.

По результатам мониторинга «Состояние сопровождения профессионального самоопределения обучающихся образовательных организаций общего, среднего и профессионального образования Кемеровской области», проведенного центром профориентации и постинтернатного сопровождения Кузбасского регионального института развития профессионального образования в 2014 году среди специалистов, ответственных за профориентационное направление (629 человек), участники определили как основные проблемы:

- кадровую (17% респондентов);
- отсутствие понимания со стороны работодателей, социальных партнеров (16% респондентов);
- финансовую (15% респондентов);
- координационную, связанную с реализацией системного подхода к организации профориентации обучающихся на региональном, муниципальном, локальном уровнях (8% респондентов);
- информационную (7% респондентов);
- методическую (7% респондентов).

При этом 25% респондентов заявили, что у них нет проблем в организации и проведении профориентационной работы, сопровождении профессионального самоопределения обучающихся.

## Федеральная экспериментальная площадка

Для решения выявленных в ходе мониторинга проблем в 2013/2014 учебном году в Кузбасском региональном институте развития профессионального образования была создана федеральная экспериментальная площадка по теме «Разработка и апробация региональной модели организационно-педагогического сопровождения профессионального самоопре-

деления обучающихся в учреждениях общего и профессионального образования». Среди основных задач деятельности площадки: разработка нормативно-правовой базы, регламентирующей вопросы организационно-педагогического сопровождения профессионального самоопределения обучающихся, модели организационно-педагогического сопровождения профессионального самоопределения обучающихся общего и профессионального образования и критериев, показателей ее результативности, инновационных форм, методов (технологий) профориентационной работы, научно-методического сопровождения деятельности специалистов, ответственных за профориентационную работу в образовательных организациях, и др.

В настоящее время центром профориентации и постинтернатного сопровождения осуществляется апробация разработанной модели организационно-педагогического сопровождения профессионального самоопределения обучающихся в учреждениях общего и профессионального образования. Под ней понимается последовательность организационных, психолого-педагогических форм профориентационной работы специалиста, ответственного за профориентацию, с обучающимися и их родителями (законными представителями), что обеспечивает комплексное сопровождение профессионального самоопределения обучающихся и координацию взаимодействия всех участников процесса сопровождения.

На подготовительном этапе эксперимента участниками была определена необходимость создания двух моделей сопровождения профессионального самоопределения обучающихся: организационной и психолого-педагогической. В организационной модели представлены субъекты сопровождения профессионального самоопределения обучающихся: администрация Кемеровской области и муниципалитетов; региональный (межведомственный) координационный совет по профессиональной ориентации молодежи) и муниципальные координационные советы по профессиональной ориентации обучающихся; департамент образования и науки Кемеровской области, департамент труда и занятости населения Кемеровской области; управление образования; образовательные организации разных типов и социальные партнеры (см. рис.).

Организационная модель предполагает ответы на вопросы «что и кто?»: «что делается в области сопровождения профессионального самоопределения», и «кто отвечает за эту деятельность и каковы его функции?»

При описании данной модели учитывается следующее:

- общее описание организации деятельности в области сопровождения, цель, задачи, направления и др., включая нормативные документы.

Нами разработаны:

- Примерное положение о работе по про-

**В постиндустриальном обществе социальное и профессиональное самоопределение станет одним из центральных механизмов социально-экономического развития**

**Профориентационная работа в образовательных учреждениях нередко осуществляется на основе устаревших, педагогически неэффективных подходов**

**В 2013/2014 учебном году в Кузбасском региональном институте развития профессионального образования создана федеральная экспериментальная площадка**

фессиональной ориентации обучающихся в общеобразовательных организациях Кемеровской области; Примерное положение о работе по профессиональной ориентации обучающихся в профессиональных образовательных организациях Кемеровской области; Примерное положение о деятельности профконсультанта в образовательных организациях общего и профессионального образования Кемеровской области; Типовое положение об организации профильного обучения старшеклассников и профессиональной ориентации молодежи на базе ресурсных центров; Примерные функциональные обязанности профконсультанта в образовательных организациях общего и профессионального образования Кемеровской области. Перечисленные документы в 2014 году утверждены департаментом образования и науки Кемеровской области;

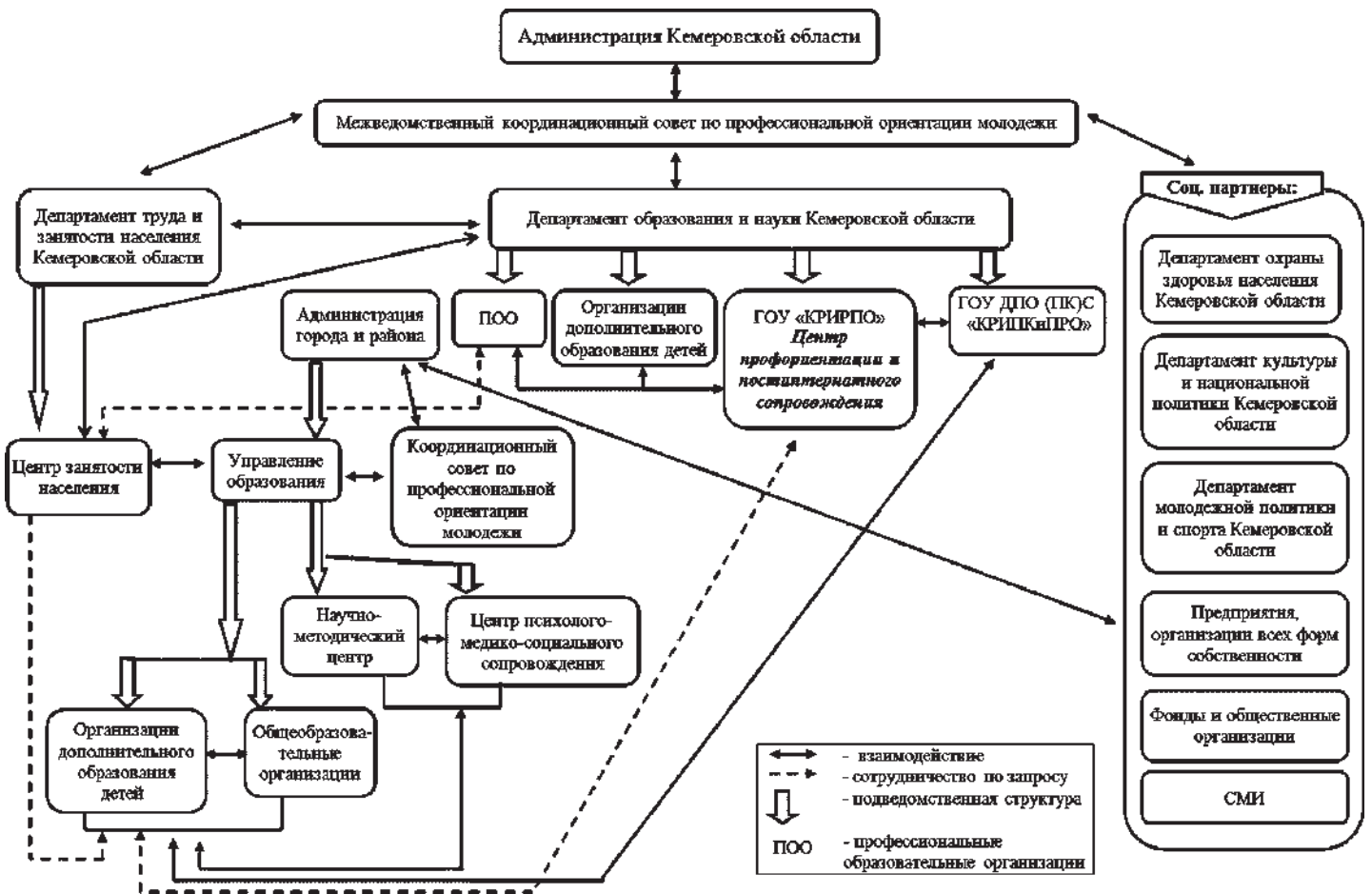
- механизмы взаимодействия образовательных организаций разных типов, в том числе социального партнерства образовательных организаций общего, профессионального, дополнительного образования, предприятий экономической, социальной сферы, служб занятости и др.;
- мониторинг результативности реализации организационной модели сопровождения про-

фессионального самоопределения обучающихся на уровне региона, муниципалитета, образовательной организации.

### Системная профориентация «школа — техникум — предприятие»

В психолого-педагогической модели основными субъектами сопровождения являются: ответственный за профориентацию (профконсультант) и обучающийся, его родители (законные представители), что соответствует уровню образовательной организации. Описание данной модели включает: цель, задачи, принципы, направления деятельности ответственного за профориентацию, алгоритм его работы, формы и методы сопровождения профессионального самоопределения обучающихся, перечень документации по реализации сопровождения, критерии и показатели результативности деятельности специалиста, ответственного за профориентацию, критерии и показатели сформированности уровня профессионального самоопределения школьников и студентов.

Выступая в качестве оппонентов А. Р. Усманова, отметим, что мы не «ограничиваем набор направлений работы». При условии, что от-



Организационная модель сопровождения профессионального самоопределения обучающихся

дельной штатной единицы «профконсультант» в образовательных организациях нет, данные функциональные обязанности распределены между членами педагогического коллектива. Однако в модели, планах работы, в самой деятельности ответственных за профориентацию реализуются основные направления: профинформирование, профдиагностика, профконсультирование, профвоспитание, психолого-педагогическая поддержка и др.

Для того чтобы системно осуществлять профориентацию «школа — техникум — предприятие», апробировать разработанные модели на примере отдельно взятого муниципалитета, в работу экспериментальной площадки были включены субъекты сопровождения профессионального самоопределения обучающихся Ленинск-Кузнецкого городского округа: Ресурсный центр профессионального самоопределения старшекласников, средняя общеобразовательная школа № 1, основная общеобразовательная школа № 73, Ленинск-Кузнецкий технологический техникум, Ленинск-Кузнецкий горнотехнический колледж, Центр психолого-медико-социального сопровождения, Научно-методический центр, Центр развития и подготовки персонала ОАО «СУЭК-Кузбасс». На данный момент в образовательных организациях проведены констатирующие эксперименты по выявлению уровня сформированности профессионального самоопределения обучающихся на начало и конец учебного года, формирующий эксперимент по апробации алгоритма, инновационных профориентационных практик, осуществляется мониторинг результативности реализации

организационной модели сопровождения профессионального самоопределения обучающихся Ленинск-Кузнецкого городского округа.

*Разработанные модели сопровождения профессионального самоопределения, нормативные документы, алгоритм деятельности профконсультанта, подобранные и реализованные современные активные формы и методы профориентации (профессиональные пробы, мастер-классы, кейс- и проектные технологии, интерактивные профориентационные уроки, квест- и деловые, ролевые игры, виртуальные экскурсии на предприятия и в профессиональные образовательные организации, онлайн-форум и др.), осуществление мониторинга результативности профориентационной работы — все это выступает инновацией для систем образования и профориентации Кемеровской области.*

#### Литература

1. Богуславский М.В. Стратегии модернизации российского образования XX века: теоретико-методологические подходы к исследованию / М.В. Богуславский // Проблемы современного образования. — № 4. — 2013. — С. 5–18.

2. Концепция сопровождения профессионального самоопределения обучающихся [Электронный ресурс] / Педсовет.org, 2012. — Режим доступа: <http://pedsovet.org/forum/topic10348.html>.

3. Усманов А.Р. Система профессионального самоопределения: региональный уровень / А.Р. Усманов // Профессиональное образование. Столица. — № 4. — 2015. — С. 16–19.



**ИННОПРОМ**

**10 июля, 12.00**

Международный выставочный центр  
«Екатеринбург-Экспо», зал № 8

## Итоговое заседание по формированию Справочника востребованных и перспективных профессий

### ВОПРОСЫ К ОБСУЖДЕНИЮ:

Требования к компетенциям работников — представителей профессий промышленного сектора  
Критерии оценки квалификации специалистов на соответствие профессиональным стандартам, взаимодействие систем профессиональных и образовательных стандартов  
Выделение 50 наиболее перспективных профессий и специальностей для подготовки в системе среднего профессионального образования

### В ЗАСЕДАНИИ ПРИМУТ УЧАСТИЕ:

**Любовь Ельцова**, заместитель министра труда и социальной защиты РФ; **Александр Шохин**, президент Российского союза промышленников и предпринимателей; директора по персоналу крупнейших российских промышленных предприятий.