

Подготовка к профессиональному самоопределению

Особенностью современного мира профессий является то, что на смену монопрофессионализму приходит многопрофессионализм

2

Профориентология — новая научная дисциплина

Современная ситуация характеризуется кризисом специализации и отчетливым проявлением интеграции в профессиональном труде

6

Тематический выпуск  
ПРОФИОРИЕНТАЦИЯ

# ПРОФЕССИОНАЛЬНОЕ ОБРАЗОВАНИЕ И РЫНОК ТРУДА

ПО  
РТ

№ 3 (7) март 2014

Комплексный подход в профориентации

13

Еще раз о профориентационной диагностике

16

Интерактивная профессиологическая служба

18

Профессиональное самоопределение в условиях непрерывного образования

22

Профориентационная работа в условиях малого города

34

Современные системы профессиональной ориентации в странах Европы

38

Медиарилейшнз в профориентационной деятельности

42



**Э. Ф. Зеер:**

«Традиционное понимание профессиональной ориентации как деятельности по оказанию помощи в выборе профессии утратило свое значение. Актуальным стало профессиональное самоопределение человека в течение всей жизни».

10

Уважаемые коллеги!

Номер, который вы держите в руках, посвящен решению проблем профессиональной ориентации учащейся молодежи. Авторами статей являются ведущие ученые и практические работники в области профориентологии и профпсихологии.

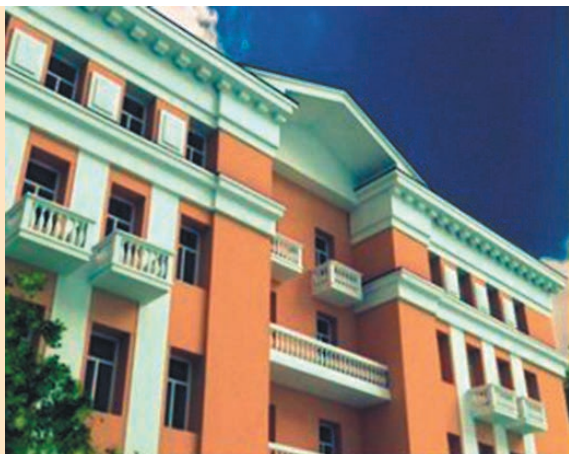
В современном обществе акцент делается на профессиональном самоопределении, которое выступает основным механизмом профессионального становления личности. Актуальным становится формирование у учащихся профпсихологической компетентности, готовности и способности к проектированию индивидуально ориентированных траекторий профессионального образования и карьеры.

Особое значение приобретают современные информационно-коммуникационные технологии обеспечения профориентационной работы.

Научно-прикладной дисциплиной, изучающей этот процесс, является профориентология, основным предметом которой выступают закономерности взаимодействия человека с профессиональной средой и миром профессий.

Важным условием решения проблем профориентации является кадровое обеспечение непрерывного профессионального самоопределения.

Э.Ф. Зеер,  
научный редактор номера



## РГППУ – 35!

**Редакция журнала горячо поздравляет преподавателей и научных сотрудников университета, многие из которых являются нашими авторами, щедро делящимися с читателями нестандартными идеями в области профессионального образования.**

**Всем, кому посчастливилось работать или учиться в РГППУ, желаем творческих успехов и процветания!**

### Информация для авторов

Редакция журнала принимает к публикации оригинальные, ранее не публиковавшиеся статьи объемом до 16 000 знаков. Статьи направлять по электронной почте: [po-rt@bk.ru](mailto:po-rt@bk.ru).

#### Тематика, поддерживаемая журналом

- Профессиональное образование и профессиональное обучение.
- Корпоративная подготовка, внутрифирменное обучение и повышение квалификации.
- Развитие кадрового потенциала системы профессионального образования.
- Государственно-частное и сетевое партнерство.
- Международное сотрудничество в области профессионального образования.
- Качество профессионального образования: система оценки и контроля.
- Инновации в образовании.
- Компетенции и квалификации, сертификация квалификаций.
- Профессиональные стандарты: разработка, экспертиза, внедрение.
- Проблемы занятости.
- Профориентация, социализация, профессиональная адаптация.

**Критерии отбора статей для публикации:** Актуальность. Проблемность. Авторская позиция.  
Публикация бесплатна, за исключением рекламных и PR-материалов.  
Подробнее о журнале на сайте [www.po-rt.ru](http://www.po-rt.ru)

**Учредители:**

Ассоциация учреждений по содействию и развитию начального и среднего профессионального образования Свердловской области

ГБПОУ СО «Уральский техникум «Рифей»

Журнал выходит при поддержке Министерства общего и профессионального образования Свердловской области и Межрегионального совета профессионального образования УрФО

**Адрес редакции:**

620062, Екатеринбург, ул. Первомайская, 73

+7-343-268-01-84

e-mail: po-rt@bk.ru

www.po-rt.ru

Главный редактор А. М. Вайнштейн

Редактор А. В. Маркин

Дизайн, верстка О. И. Клещев

Корректор М. Алексеев

**Редакционный совет:**

Беззубская В. А., к. п. н., заместитель директора, начальник управления профессионального образования, Департамента образования и молодежной политики ХМАО-ЮГРЫ

Исламгалиев Ф. Г., к. соц. н., директор Областного центра координации профессионального образования Свердловской области

Казакова Г. М., доктор культурологии, заместитель министра образования и науки Челябинской области

Ларченко И. Н., к. п. н., начальник отдела профессионального образования, Департамента образования и науки Тюменской области

Михалищева М. А., к. п. н., руководитель Центра развития профессионального образования Института развития образования и социальных технологий (Курган)

Пахомов А. А., к. э. н., первый заместитель министра общего и профессионального образования Свердловской области

Сичинский Е. П., д. ист. н., ректор Челябинского института развития регионального образования

Фомин А. А., к. ист. н., заместитель директора Регионального института развития образования (Салехард)

**Редакционная коллегия:**

Бухмастов А. В., к. т. н., директор Союза машиностроительных предприятий Свердловской области, первый заместитель председателя Свердловского РО Союза машиностроителей России;

Вайнштейн М. Л., к. п. н., академик АГО, советник министра образования Свердловской области;

Гладкова Т. В., заместитель министра экономики Свердловской области;

Гольгин С. Г., председатель Ассоциации учреждений по содействию и развитию начального и среднего профессионального образования Свердловской области;

Гузнов Б. Н., д. т. н., зав. кафедрой материаловедения, технологии контроля в машиностроении и методики профессионального обучения;

Зеер Э. Ф., член-корреспондент РАО, д. псих. н., зав. кафедрой психологии профессионального развития РГППУ;

Коковихин А. Ю., к. э. н., заведующий кафедрой экономики труда и управления персоналом УрГЭУ;

Рыбаков Е. А., к. э. н., заместитель председателя Совета директоров ОУ СПО Свердловской области, директор колледжа им. Ползунова;

Чапаев Н. К., д. п. н., профессор РГППУ;

Шевченко В. Я., к. п. н., проректор РГППУ, ген. директор АНО «Урал-Сибирский центр развития компетенций и квалификаций»;

Шелоков В. Ф., к. соц. н., директор Союза предприятий оборонных отраслей промышленности Свердловской области

Отпечатано в типографии  
ООО «АлтерПринт»

Заказ № 489

Тираж 2 000 экз.

Подписано в печать 31.03.2014

Авторы публикаций выражают собственную точку зрения, которая может не совпадать с мнением редакции.

Зарегистрирован в региональном управлении  
Роскомнадзора по Свердловской обл.

Свидетельство о регистрации:  
ПИ № ТУ66-01095 от 27.12.2012

ISSN 2307-4264

Цена свободная

## СОДЕРЖАНИЕ

### Методология

*Чистякова С. Н.* Теоретические основания подготовки обучающихся к профессиональному самоопределению.....2

*Савиных В. Л.* Теоретико-методологическое обоснование научной дисциплины «Профориентология» .....6

*Зеер Э. Ф.* Методология профессионально-ориентационной деятельности .....10

### Технологии

*Алтухов В. В., Кувшинова О. Л., Кузнецов К. Г.* Комплексный подход в профориентации..... 13

*Буров Ю. Б.* Еще раз о профориентационной диагностике ..... 16

*Хасанова И. И., Котова С. С.* Возможности интерактивной профессиологической службы в профессиональном самоопределении личности..... 18

*Бабич Э. А., Корякова А. А., Рыжкова Т. В.* Первые шаги к выбору будущей профессии ..... 21

### Региональные модели

*Егоров В. В., Утемуратова Б. К.* Профессиональное самоопределение старшеклассников в условиях непрерывного образования ..... 22

*Котовская Л. В.* Профориентационная работа в Челябинской области: состояние и перспективы ..... 25

*Пакалина Е. Н., Герасимова М. А.* Основные направления реализации концепции профориентационной работы в системе образования Свердловской области ... 28

*Фомина Т. М.* Межсетевое взаимодействие образовательных организаций в профориентационной работе Свердловской области ..... 32

*Бренч С. В.* Профориентационная работа в условиях малого города ..... 34

*Дрозд О. В.* Социальное партнерство как фактор профессиональной ориентации школьников в условиях моногорода..... 36

### Мировой опыт

*Олейникова О. Н.* Становление современных систем профессиональной ориентации в странах Европы ..... 38

### Профориентация и PR

*Потемкина М. В.* Медиарилейшнз в профориентационной деятельности образовательного учреждения ..... 42

*Борщук А. Л., Кисельгоф М. А., Орехова Ю. В., Стаценко К. В., Шестакова В. П.* СМИ и интернет-ресурсы как инструмент профориентационной работы с потенциальными абитуриентами ..... 44

## ПОДПИСКА – 2014

**Оформить подписку на журнал можно через подписное агентство «Урал-Пресс», имеющее свои представительства во всех регионах Российской Федерации.**

• Для оформления подписки вам достаточно позвонить в представительство Агентства, расположенное в Вашем городе (регионе), и пригласить курьера.

• Полный перечень представительств можно посмотреть на сайте Агентства: [www.ural-press.ru](http://www.ural-press.ru).

• Если по каким-либо причинам Вам не удастся оформить подписку через Агентство, пришлите заявку в произвольной форме на адрес редакции: [po-rt@bk.ru](mailto:po-rt@bk.ru).

# Теоретические основания подготовки обучающихся к профессиональному самоопределению



**ЧИСТЯКОВА**  
Светлана Николаевна,  
доктор педагогических наук,  
профессор, член-корреспондент  
РАО, академик-секретарь  
Отделения профессионального  
образования РАО, главный  
научный сотрудник  
лаборатории социально-  
профессионального  
самоопределения ФГНУ  
«Институт содержания  
и методов обучения» РАО,  
Москва

В новом «Законе об образовании Российской Федерации» подчеркнуто, что одним из важнейших показателей эффективности модернизации российского образования является успешность профессиональной ориентации. Стандарт общего среднего впервые ориентирован на становление личностных характеристик выпускника («портрет выпускника школы»). Личностные результаты освоения основной образовательной программы, наряду с другими, включают осознанный выбор будущей профессии и возможностей реализации собственных жизненных планов, отношение к профессиональной деятельности как возможности участия в решении личных, общественных, государственных, общенациональных проблем. Однако, по большому счету, в настоящее время ресурсы решения этой важной государственной проблемы отсутствуют.

*Выберите работу, которую вы любите, и вам больше не придется работать ни дня до конца жизни.*

*Конфуций*

**М**ожно указать несколько проблем, негативно влияющих на образование, в том числе и на профессиональную ориентацию школьников.

Преобразование образования в оплачиваемую услугу усиливает средовый риск, принципиально меняет характер взаимодействий в системе образования, структуру мотивов и ценностных ориентаций, снижая доступность образовательных услуг для неимущих слоев населения.

Неоднозначно проявляется роль института образования при его столкновении с действительными формами риска. Среди учащихся средних школ и ПТУ, по их собственному признанию, каждый третий вынужден постоянно совершать в процессе учебы рискованные поступки, а среди студентов вузов — каждый второй.

В условиях социальной неопределенности изменяется роль самого института образования. Являясь важнейшим фактором воспроизводства человеческого потенциала, образование призвано обеспечить преемственность культурного наследия и развить у моло-

дежи способность к его обновлению. Однако в повседневной жизни молодые люди постоянно сталкиваются с трудно согласуемым стремлением улучшить условия своей жизни, заработать и одновременно преуспеть в образовании. Постоянно возникают риски, связанные с несовместимостью учебы с работой, либо того и другого с удовлетворением своих культурных запросов. Иногда приходится бросать учебу для создания семьи.

Нельзя не обратить внимания и на катастрофическую перегрузку учащихся в связи с модернизацией образования. Учебная нагрузка старшеклассников всеми видами заданий достигала 167 часов в неделю, при том что в неделе всего 168 часов. Учащиеся вынуждены самостоятельно регулировать этот процесс.

Аналогично усиливаются противоречия в связи с диспропорциями в подготовке и использовании специалистов, с перепроизводством так называемых «модных» профессий, с нарушением соотношения технического и гуманитарного, государственного и частного, бесплатного и платного образования.

К причинам сложившегося положения следует отнести: декларированность и практическое отсутствие государственного статуса профориентации молодежи в России; эпизодичность ее осуществления; неподготовленность учителей и других практических работников к ее реализации; недостаточная связь и преемственность школы, родителей, системы профессионального образования, производства, служ-

**Нельзя не обратить внимания на катастрофическую перегрузку учащихся в связи с модернизацией образования. Учебная нагрузка старшеклассников всеми видами заданий достигала 167 часов в неделю, при том что в неделе всего 168 часов.**



бы занятости и других социальных институтов, а отсюда — подмена и дублирование функций различными субъектами, ответственными за трудоустройство, обеспечение занятости и в целом за судьбу подрастающего поколения.

### Новые требования к профориентации

Важность преодоления указанных недостатков и проблем актуализировали необходимость создания новых подходов к профориентационной работе в образовательных учреждениях с учетом потребностей рынка труда и образовательно-профессиональных запросов молодежи.

Таким образом, проблема профессиональной ориентации — прежде всего социально-экономическая, определяющая путь страны, ее место в современной цивилизации и культуре, которое во многом зависит от успешного развития кадрового потенциала и состояния рынка труда.

Есть различные определения профессиональной ориентации. Например, профессиональная ориентация — это деятельность различных участников подготовки подрастающего поколения к труду, выбору профессии. Являясь неотъемлемой частью непрерывного образования, она призвана решать комплекс социально-экономических, психолого-педагогических и медико-физиологических задач для формирования профессионального самоопределения, соответствующего индивидуальным особенностям личности и потребности рынка труда в кадрах высокой квалификации. Но, на наш взгляд, более полное толкование профессиональной ориентации следующее — это система взаимодействия личности и общества (различного на определенных этапах развития человека), направленного на удовлетворение потребностей личности в профессиональном самоопределении и потребностей общества в воспроизводстве социально-профессиональной структуры. Результатом такого взаимодействия должна стать сформированная готовность личности к профессиональному самоопределению.

При этом необходимо иметь в виду следующие обстоятельства. Во-первых, мир профессий чрезвычайно динамичен и изменчив. Ежегодно появляется около 500 новых профессий. Многие профессии «живут» лишь 5–10 лет, а затем либо «умирают», либо изменяются до неузнаваемости. Во-вторых, особенностью современного мира профессий является то, что на смену монопрофессионализму приходит многопрофессионализм. Следует учитывать и стремление человека (чаще вынужденное) поменять профессию или повысить квалификацию. Для этого необходимо быть готовым к тому, что знаний и умений, полученных за период обучения, не хватит на все время трудовой жизни. Поэтому развитие способности к самоизменению, самосовершенствованию, самопознанию, самореализации и рефлексии являются необходимым условием образования и подготовки молодежи к профессиональному самоопределению.

По мнению психологов, важнейшим фактором профессионального развития, профессионального самоопределения является внутренняя сфера личности, ее активность, потребность в полноценной самореализации.

Объектом профессионального развития и формой реализации творческого потенциала личности в профессиональном труде являются интегративные характеристики: профессиональная направленность, профессиональная компетентность, эмоциональная (поведенческая) гибкость (Л. М. Митина).

Особенностью данного подхода является рассмотрение профессионального самоопределения как процесса формирования отношения личности к себе как к субъекту будущей профессиональной деятельности, нахождения себя в образах профессионального мира, что поможет подготовить человека в будущем к возможной перемене профессии, адаптации к меняющимся условиям жизни и профессиональной деятельности в условиях рыночной экономики.

### Профессиональное самоопределение в условиях непрерывного образования: педагогическая поддержка

При построении содержания педагогической поддержки процессов профессионального самоопределения в условиях непрерывного образования мы руководствуемся следующими методологическими подходами:

- *социокультурным подходом*, который позволяет выявить факторы влияния различных общественных процессов на социальное и профессиональное самоопределение старших подростков и факторные влияния социального и профессионального самоопределения старших подростков на общественные (в том числе экономические) процессы;

- *системно-функциональным подходом*, позволяющим исследовать систему (в данном случае содержание подготовки) в рамках более крупной системы (процесса школьного образования) и устанавливать функциональные зависимости между ними;

- *деятельностным подходом*, позволяющим исследовать изменения характеристик процесса социального и профессионального самоопределения, фиксировать изменение отношений современного подростка к будущей профессиональной деятельности.

Принципиальное значение для методологического обоснования проблемы исследования имеют:

- *экзистенциальный подход*, рассматривающий человека как творящего самого себя, как «проект своего собственного бытия»;

**Особенностью современного мира профессий является то, что на смену монопрофессионализму приходит многопрофессионализм.**

**Формой реализации творческого потенциала личности в профессиональном труде являются интегративные характеристики: профессиональная направленность, профессиональная компетентность, эмоциональная (поведенческая) гибкость.**

- аксиологический подход, относящий человека и его формирование по идеалу к фундаментальным человеческим ценностям;

- акмеологический подход, позволяющий рассматривать профессиональный идеал как стимул и мотив непрерывного профессионального совершенствования личности и достижения ею вершин профессионализма (акме);

- системный подход, позволяющий представить процесс формирования профессионального самоопределения как педагогическую систему, включающую и учитывающую взаимосвязи ее элементов (цель, идеи, субъекты, объекты, отношения между ними, среду, содержание, деятельность, ресурсы, результаты), а также позволяющий использовать потенциал других подходов: средового, рефлексивного, культурологического.

Немалая роль в обеспечении теоретического обоснования профессиональной ориентации учащейся молодежи принадлежит принципам:

- непрерывности — ориентирован на обеспечение в воспитательно-образовательном процессе единства общего среднего, профессионального и профессионального образования во взаимосвязи с общекультурными, социальными и личностными запросами;

- интеграции — предполагает объединение усилий субъектов воспитательно-образовательного процесса в определенные комплексы, в которых каждый выполняет свои функциональные обязанности с учетом стоящих перед ним задач, направленных на повышение качества социально-профессионального самоопределения личности;

- дифференциации и индивидуализации — направлен на организацию воспитательно-образовательного процесса (содержание, формы, методы) с учетом личностных особенностей и запросов учащихся и их состояния здоровья, что позволяет интенсифицировать процесс социально-профессионального самоопределения молодежи;

- гибкости — осуществляется в зависимости от индивидуальных потребностей, мотивов, ценностных ориентаций личности за счет включения в воспитательно-образовательный процесс инновационных подходов, моделей дополнительных курсов, блоков, индивидуальных программ, оказания консультативной помощи;

- сферности, или перехода от отраслевого решения проблем социально-профессионального самоопределения учащейся молодежи к межведомственному — предполагает объединение усилий социального, экономического, культурного, профессионального комплексов;

- открытости — предполагает гибкое реагирование субъектов воспитательно-образовательного процесса, осуществлять подготовку не только к конкретному виду деятельности, но и запасным вариантам, предоставлять учащимся все большую свободу, самостоятельность и ответственность, не ограничивая их право выбирать индивидуальные программы и проекты образования и развития

не только в школе, но и в другом социально-образовательном пространстве (на конкретном рабочем месте, университете, техникуме и др.);

- активности самоопределяющегося школьника — предполагает веру в его возможность самостоятельного и осмысленного решения своих проблем, принцип активности самого педагога и психолога в организации сопровождения социально-профессионального самоопределения, что предполагает поиск педагогом и психологом новых, неординарных подходов в профориентационной работе с учетом конкретных условий своего образовательного учреждения и города;

- оптимизма — предполагает веру в позитивное решение любых проблем ученика, связанных с социально-профессиональным самоопределением;

- поэтапности работы — предполагает отказ от «быстрых» и внешне «эффектных» форм профориентационной работы (что выражается понятием «профанация») и, наоборот, культивирование планомерной и систематичной работы, основанной на идее развития субъекта самоопределения, что уже предполагает совместное с педагогом (или профконсультантом) прохождение разных этапов такого развития;

- партнерства — предполагает добровольное взаимодействие ради достижения общих (или близких) целей и совместного решения проблем на основе взаимоуважения и признания равных прав субъектов (участников) взаимодействия и коммуникации.

Теоретико-методологическая составляющая педагогической поддержки послужила основанием для разработки и содержания профориентационных средств.

### Методическая составляющая педагогической поддержки профессионального самоопределения

Так, творческим коллективом под руководством автора этой статьи и заведующего лабораторией социально-профессионального самоопределения Института содержания и методов обучения РАО Н. Ф. Родичева разработана и опубликована издательским центром «Академия» серия учебно-методических комплектов по профессиональной ориентации школьников для 1–11 классов: «Путешествие в мир профессий» (1–4 класс), «Кем я хочу быть» (5–6 класс), «Познаю себя и профессии» (7–8 класс), «Профессиональное самоопределение: Выбор профиля обучения и профессии» (9 класс), «Профессиональное самоопределение: от учебы к профессиональной карьере» (10–11 классы).

При разработке данных комплектов особое внимание уделялось обеспечению их методической составляющей. При этом авторы руководствовались тем, что у школьников должны быть сформированы компетентности, значимые для профессионального самоопределения. К ним относятся: готовность прогнозировать и планировать свои профориентационно значимые



действия; действовать в социуме и рабочей группе; вступать в коммуникацию с представителями социокультурного и профессионально-производственного окружения; противостоять манипулятивному влиянию; презентовать себя на рынке труда и образовательных услуг; анализировать и интерпретировать содержание общего среднего образования в контексте образовательно-профессиональных маршрутов (представителей социокультурного и профессионально-производственного окружения, воображаемых и реальных сверстников, собственного маршрута). Формирование указанных компетенций осуществлялось с учетом возрастных и психологических особенностей обучающихся.

Содержание каждого учебного курса не обеспечивает школьников готовыми решениями о выборе профессии. Оно ориентировано на включение их в творческую продуктивную деятельность, направленную на поиск смысла профессионального труда в жизни каждого человека, а также приобретение первоначального опыта в отдельных видах профессиональной деятельности, которая может послужить в дальнейшем и основанием для выбора профессии.

В соответствии с замыслом курса, наряду с репродуктивными методами (рассказ, беседа, объяснение) применяются информационно-поисковые методы (проблемное изложение, эвристические беседы, диспуты, методы организации исследовательской деятельности, работа с литературными источниками). Профильные и профессиональные пробы используются с целью приобретения школьниками практического опыта в избираемой профессиональной деятельности.

Уточнение, углубление профессионального самоопределения в конкретной, близкой или совсем другой сфере профессиональной деятельности может осуществляться и на других возрастных этапах в период обучения в системе профессионального образования, повышения квалификации, стажировки, самообразования.

\*\*\*

Для повышения качества решения проблемы профессиональной ориентации учащейся молодежи, а также взрослого населения целесообразно:

- разработать и реализовать на практике комплексную программу исследования, включающую вопросы личностного, социального и профессионального самоопределения и рекомендовать использовать для успешного ее решения разрозненные в настоящий момент ресурсы научно-исследовательского потенциала российских и зарубежных ученых и практиков, работающих в данной области;

- шире использовать в практике профориентационной работы с учащейся молодежью информационные источники и инструменты;

- в практике профессиональной ориентации привлекать социальных партнеров, максимально используя их потенциал в сфере государственных структур, бизнеса и некоммерческих организаций;

- особое внимание уделить подготовке кадров профориентологов в условиях непрерывного образования, обеспечивая преемственность на всех возрастных этапах в подготовке детей и молодежи к жизненному и профессиональному самоопределению.

Достичь эффективных результатов в решении проблемы профессиональной ориентации, являющейся интегративной, многоаспектной, комплексной и междисциплинарной, можно только при объединении усилий науки, практики, специалистов различных областей и представителей государства, бизнеса.

#### Литература

1. Митина Л. М. Профессиональное и личностное самоопределение молодежи: вчера, сегодня, завтра / Профессиональное и личностное самоопределение молодежи в период социально-экономической стабилизации России: Мат-лы Всерос. науч.-практ. конф. (Самара, 30 июня — 1 июля 2008 г.). Самара: Самар. гуманит. акад., 2008. 264 с.

2. Родичев Н. Ф., Чистякова С. Н. Формирование профессионального самоопределения школьников в условиях непрерывного образования // Педагогика. 2012. № 9. С. 16–24.

3. Чистякова С. Н., Родичев Н. Ф. Профессиональная ориентация: система и новые рубежи // Профессиональное образование. Столица. 2012. № 12. С. 20–24.

4. Чистякова С. Н. Новые подходы к формированию профессионального самоопределения школьников в условиях непрерывного образования // Школа и производство. 2013. № 1. С. 9–12.

**Принцип поэтапности предполагает отказ от «быстрых» и внешне «эффективных» форм профориентационной работы (что выражается понятием «профанация») и, наоборот, культивирование планомерной и систематичной работы, основанной на идее развития субъекта самоопределения, что уже предполагает совместное с педагогом (или профконсультантом) прохождение разных этапов такого развития.**



# Теоретико-методологическое обоснование научной дисциплины «Профориентология»



**САВИНЫХ**

**Владимир Леонидович,**  
доктор педагогических наук, профессор Курганского государственного университета, Курган

**Профессиональный мир труда динамичен. Постоянно исчезают и появляются все новые и новые профессии, а значит, появляются новые варианты и ситуации выбора. Комплексная, многоаспектная проблема взаимодействия человека и профессии, профессионального труда в условиях рынка требует теоретического и научно-методического обоснования.**

## От универсальности к профессиональной мобильности

В ходе истории сформировалось несколько типов взаимодействия человека и профессии. До разделения труда существовал *универсальный работник*, умеющий делать все, что обеспечивало его выживание. Для периода первого и второго разделения труда до появления мануфактуры, фабрик характерен *ремесленный работник*. Дальнейшее разделение труда в связи с появлением машинной индустрии привело к резкому росту числа профессий и появлению *профессионального работника*. В дальнейшем из состава профессий выделились специальности, количество которых достигло десятков тысяч. Появляется *специальный работник*.

Современная ситуация характеризуется кризисом специализации и отчетливым проявлением процесса интеграции в профессиональном труде. Появляются межпрофессиональные (экономист, юрист, врач общей практики, менеджер и т.д.) и интегрированные (социальный педагог, биофизик, биохимик, инженер-педагог, логопед-дефектолог, педагог-психолог и т.д.) виды труда. В связи с этим появляется необходимость в полипрофессиональной, а не монопрофессиональной подготовке *профессионально мобильных работников*.

В процессе взаимодействия человека и профессии наш подход предполагает выделение трех систем: профессионального отбора, профессионального самоопределения, профессиональной ориентации.

**1. Профессиональный отбор.** Объективная основа появления профессионального отбора — дифференциация трудовой деятельности. Проблема профессионального отбора всегда имела прикладной характер, и лишь в 1921 году на II Международной конференции по психотехнике (Барселона) было дано научное определение понятия «профессиональный отбор (подбор)»: выявление и предъявление требований производства к человеку, выбравшему данный вид деятельности.

Изначально профессиональный отбор понимался как диагностическая процедура определения профессиональной пригодности человека к определенному виду деятельности, проводимая специалистами с применением специальной аппаратуры в лабораторных условиях. В то же время существует целый ряд массовых профессий, не предъявляющих особых требований к освоению и не предполагающих проведения особых диагностических процедур. В данном случае профессиональный отбор направлен на выявление противопоказаний к освоению профессии и включение их в рекомендации оптанту. Вторым направлением профессионального отбора является проверка наличия у человека профессионально необходимых и профессионально важных качеств. В любом случае речь идет о степени профессиональной пригодности (непригодности).

**2. Профессиональное самоопределение.** Данная система находится в стадии формирования. «Инициатором» ее зарождения в рамках профессиональной ориентации явился личностно-ориентированный подход в образовании. Началом выделения проблемы профессионального самоопределения как направления научного поиска стала разработка «Концепции профессионального самоопределения молодежи». Ученые под руководством Светланы Николаевны Чистяковой попытались определить концептуальные основы нового направления, рассматривая компоненты профессиональной ориентации как формы профессионального самоопределения. В качестве теоретической основы была взята теоретико-методологическая база профессиональной ориентации и «Я-концепция» К. Роджерса. Затем значительный вклад был внесен Н. С. Пряжниковым и Э. Ф. Зеером, обосновавшими психологический аспект проблемы.

**3. Профессиональная ориентация.** Началом становления профессиональной ориентации как научной проблемы явилось создание профессором Гарвардского университета Т. Парсонсом лаборатории профессиональной



ориентации. Понятие «ориентация», как и понятие «отбор (подбор)», было рассмотрено и утверждено в 1921 году на II Международной конференции по психотехнике. Значительным этапом ее становления явилось унифицирование определения «профессиональной ориентации», принятого на XV Генеральной конференции ЮНЕСКО (Братислава, 1970).

### Предыстория профориентологии

В России профессиональная ориентация активно развивалась в тридцатые годы в рамках психотехники. С 1937 по 1957 год проблемой в нашей стране не занимались. Возрождается научный интерес к ней в шестидесятые годы. Итогом стала комплексная программа «Профориентация», представленная Е. А. Климовым на научном совещании в апреле 1968 года.

В дальнейшем исследования стимулировались постановлением ЦК КПСС и Совета Министров СССР «О дальнейшем совершенствовании обучения, воспитания учащихся общеобразовательных школ и подготовки их к труду» (1977) и разработкой, принятием и реализацией «Реформы общеобразовательной и профессиональной школы» (1984–1989 гг.).

Затем в связи с изменением социально-экономических ориентиров научный интерес к проблеме угас. В середине девяностых годов научный поиск осуществляется в рамках обоснования системы профессионального самоопределения личности.

В становлении профориентологии как научной дисциплины особую роль сыграл профессор Александр Дмитриевич Сазонов. В 1974 году выходит его монография «Профессиональная ориентация учащихся в советской школе», которая стала отправной точкой дальнейших исследований. В ней дан историко-генетический анализ становления профессиональной ориентации как научной проблемы, определены компоненты системы профессиональной ориентации, содержание, формы и методы работы с учащимися. В 1983 году выходит коллективная монография А. Д. Сазонова, В. Д. Симоненко, Н. И. Калугина, содержащая научно-методическое обеспечение решения проблемы в системе общего образования, а в 1989 — следующая коллективная монография «Профессиональная ориентация молодежи», предназначенная для системы начального образования. Наконец, в 1996 году выходит авторская монография «Методология профессиональной ориентации молодежи в условиях рыночных отношений», в которой дано теоретико-методологическое обоснование научной проблемы профессиональной ориентации. Ученым дано определение понятиям «профессиональная ориентация», «теория профессиональной ориентации», выделена совокупность общих и специфических принципов профессиональной ориентации, определены аспекты и компоненты системы профориентации, формы и методы ее осуществления.

### Метанаучный характер профориентологии

Профориентология как научная дисциплина должна интегрировать теоретико-методологические, научно-методические основания трех взаимодействующих систем: профотбора, профессионального самоопределения и профессиональной ориентации. Ее методологической основой являются системный и синергетический подходы, а целью — теоретико-методологическое обоснование взаимодействия человека и профессии, профессионального труда в целом, в процессе выбора профессии, подготовки к профессиональному труду, профессиональной и послепрофессиональной деятельности.

*На этапе выбора профессии* задачами профориентологии являются: научно-методическое обеспечение адекватности, осознанности, самостоятельности принятия решения о выборе на основе знания требований профессии и своих способностей и возможностей; гармонизация личного и общественного основания профессионального выбора; учет конъюнктуры профессии на рынке труда и перспектив ее востребованности.

*На этапе подготовки к профессиональной деятельности*: научно-методическое обеспечение адекватности сделанного выбора профессии, профиля вуза, факультета, осваиваемой специальности; коррекции профессионального выбора, повышения профессиональной пригодности, компетентности, конкурентоспособности, мобильности.

*На этапе профессиональной деятельности*: научно-методическое обеспечение успешной адаптации к среде профессиональной деятельности; профессиональной успешности; преодоления профессиональных деформаций, обусловленных кризисами профессионального становления; профессионального долголетия.

*На этапе послепрофессиональной жизнедеятельности*: научно-методическое обеспечение переориентации профессиональной деятельности на досуговую, общественную и т. д.

Дисциплина исследует закономерные связи между развитием профессиональной сферы и социально-экономическим развитием общества; наличием способностей, адекватным выбором и успешностью профессиональной деятельности. Профориентология рассматривает свой объект в единстве экономического, биологического, социального, психологического, профориентационного, правового, медицинского, педагогического аспектов.

Компонентами профориентологии являются профессиональный отбор, профессиональное

**Профориентология должна интегрировать теоретико-методологические, научно-методические основания трех взаимодействующих систем: профотбора, профессионального самоопределения и профессиональной ориентации.**

**Компонентами профориентологии являются профессиональный отбор, профессиональное самоопределение, профессиональная ориентация, профессиоведение, карьероведение.**



Рис. 1. Теоретико-методологическая модель научной дисциплины «Профориентология».

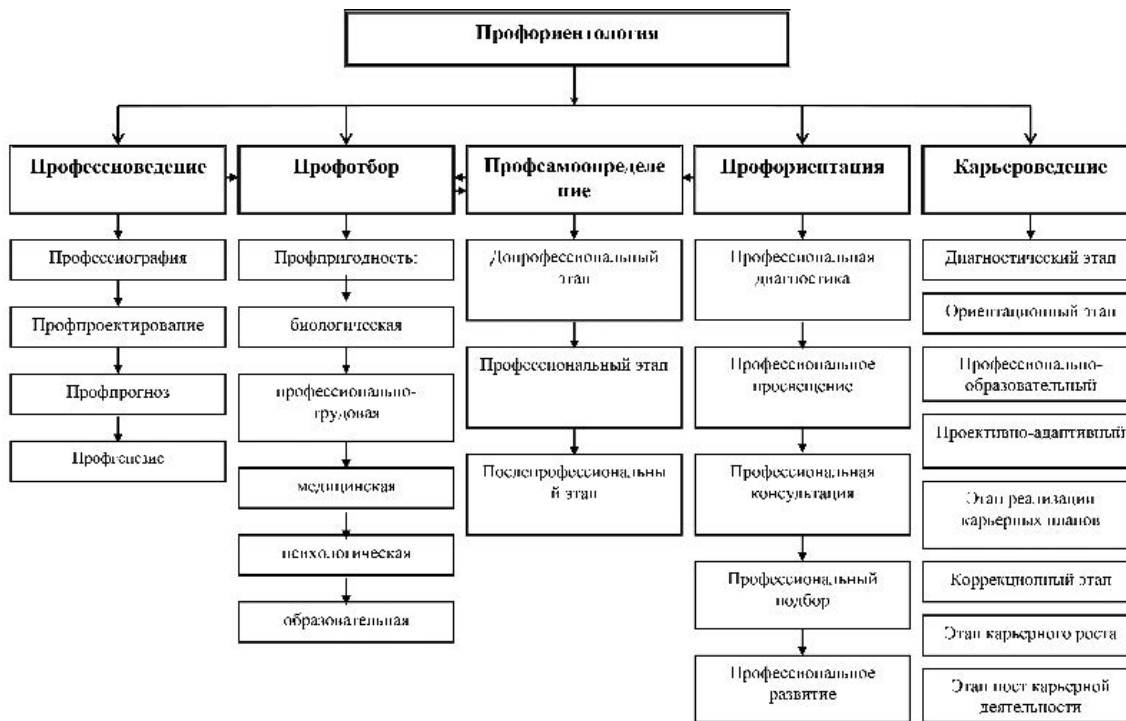


Рис.2. Компонентно-содержательная модель профориентологии.

самоопределение, профессиональная ориентация, профсоциализация, профсоциализация, профсоциализация, профсоциализация.

Теоретико-методологическая и компонентно-содержательная модель научной дисциплины «Профориентология» представлена на рис. 1 и 2. Взаимодействие человека и профессии на этапе выбора конкретного вида труда представлено на рис. 3.

В основе взаимодействия лежат противоречия. В.Н.Сагатовский выделяет три группы

противоречий: системопорождающие, системообразующие и системообуславливающие.

Системопорождающее противоречие связано с определением диалектического характера взаимодействия между потребностями рынка труда в кадрах определенных профессий и потребностью человека в своем профессиональном самоопределении. Абсолютизация потребностей рынка труда исключает потребности личности в выборе профессии, что приводит

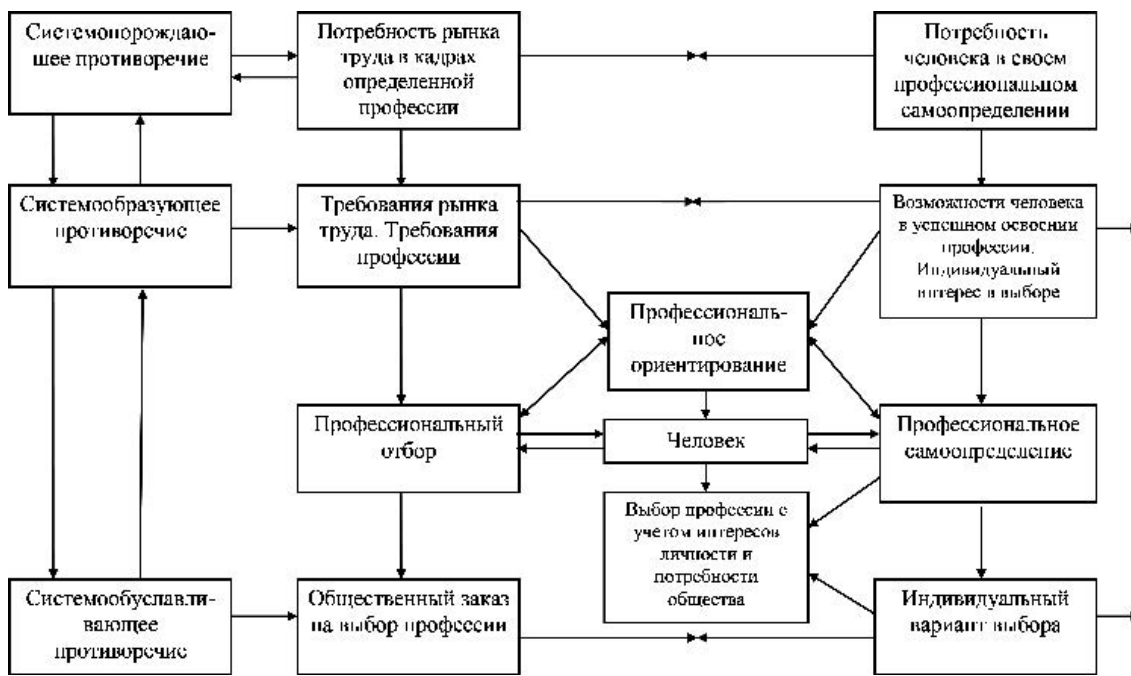


Рис.3. Концептуальная модель разрешения противоречий выбора профессии.

к формальному становлению рынка труда, росту неудовлетворенности профессиональным видом деятельности, текучести кадров, массовой дезадаптации. Абсолютизация потребности человека в своем профессиональном самоопределении приводит к игнорированию объективных основ формирования рынка труда, нерегулируемому его формированию, дефициту одних профессий и избытку других. Результатом абсолютизации тождественности потребности рынка труда и потребности человека в выборе профессии будет являться нарушение приоритета объективного и субъективного в процессе взаимодействия. Абсолютизация противоположности потребности рынка труда и потребности человека в выборе конкретной профессии приводит к волюнтаризму в управлении процессом взаимодействия.

Мы считаем, что правильным будет диалектический подход, выявляющий единство тождественности и противоположности потребностей рынка труда и потребности человека. Их тождество обусловлено необходимостью формирования кадрового потенциала, требуемого для развития общества, а позиции реализации потребности противоположны. Рынок их реализует на основе отбора, а человек на основе выбора.

Вторая группа противоречий носит системообразующий характер и определяет состав, структуру, функцию взаимодействия человека и профессии. В качестве системообразующего противоречия нами выделено противоречие между требованиями профессии к качествам человека и возможностями человека успешно освоить профессию. Разрешение данного противоречия осуществляется в процессе

взаимодействия трех систем: профессиональный отбор (требования профессии), профессиональное самоопределение (возможности, интересы, способности) и профессиональная ориентация (система мер, способствующая разрешению противоречия).

Третье противоречие носит системобулавляющий характер. Таковым, по нашему мнению, является противоречие между общественным, социальным заказом на выбор того или иного вида профессиональной деятельности и индивидуальным, социально не связанным вариантом выбора. С одной стороны в качестве условия разрешения противоречия выступает социальная обусловленность выбора профессии, а с другой — свобода выбора того или иного вида профессиональной деятельности.

Теоретико-методологическим основанием профориентологии как научной дисциплины являются: теория профессиональной ориентации А.Д. Сазонова; теория процесса профессионального самоопределения личности Н.С. Пряжникова; теория профессионального становления личности и психологического аспекта профориентологии Э.Ф. Зеера.

#### Литература

1. Зеер Э. Ф., Павлова А. М., Садовникова Н.О. Профориентология. Теория и практика: Учеб. пособие для высшей школы. М.: Академический проект, 2004. 192 с.
2. Пряжников Н.С. Профессиональное и личностное самоопределение. М.; Воронеж, 1996. 356 с.
3. Сазонов А.Д. Методология профессиональной ориентации молодежи в условиях рыночных отношений: Монография. Курган: КГУ, 1996. 104 с.



# Методология профессионально-ориентационной деятельности



**ЗЕЕР**  
**Эвальд Фридрихович,**  
член-корреспондент РАО,  
доктор психологических  
наук, зав. кафедрой психологии  
профессионального развития  
РГППУ,  
Екатеринбург

Как любая системная и многофункциональная деятельность, профориентация имеет свою методологию. Традиционно методология рассматривалась лишь как организация исследовательской деятельности. Но в последние годы в отечественной педагогической науке развивается новый подход, основанный на понимании, что научная деятельность является лишь одним из специфических видов деятельности, а понятие методологии, по утверждению академика РАО А. М. Новикова, распространяется и на практическую деятельность. Известный теоретик отечественной педагогики В. В. Краевский рассматривал методологию как способ, средство связи науки и практики. Таким образом, методологию профориентации можно определить как систему принципов, подходов и способов организации и построения теоретической и практической деятельности.

## Принципы и подходы

Методологические принципы состоят в обозначении теоретико-прикладных первоначал проектирования и реализации профориентационной деятельности на всех стадиях профессионального становления личности. К ним можно отнести:

*Принцип соразвития личности, образования и профессии* в профессионально-образовательном пространстве, основывающийся на признании возможного и действительного, потенциального и реального. Из этого принципа следует признание социально-профессионального саморазвития личности, детерминация «созвездий возможностей», а также компенсаторное приспособление личности к изменяющимся системам образования и многомерной профессиональной деятельности.

*Принцип взаимодействия индивидуального, личностного и профессионального развития.* На индивидуальное развитие решающее влияние оказывают биологические факторы, на личностно-психические особенности — социально-экономические факторы и ведущая (профессиональная) деятельность. Ведущие личностные характеристики человека — мотивы, интеллект, эмоционально-волевая сфера, а также характеристики человека как индивида (наследственность, особенности организма, состояние здоровья, физическая и психическая энергетика) определяют профессиональные его достижения. Данный принцип концентрирует внимание педагогов и разработчиков процесса проектирования профориентации на взаимовлияние индивидуального развития человека, личности и профессионального его становления.

*Принцип социально-профессиональной мобильности* означает возможности самоорганизации личности по построению альтернативных сценариев профессионального становления, профессионального самоопределения в изменяющемся мире профессий и проектирование своего профессионального будущего. Этот принцип предусматривает соотнесение своего профессионально-психологического потенциала с характеристиками профессий.

*Принцип консолидации ресурсов* бизнеса, предприятий, образовательных организаций, общественных институтов и государства в развитии профориентации. В контексте децентрализации этих организаций возрастает значение социального партнерства на основе государственно-общественных кластеров. В качестве координирующего органа уже выступают создаваемые в стране ресурсные центры профориентации и трудоустройства, а также многофункциональные центры прикладных квалификаций.

Существенной характеристикой методологии профориентации являются ее подходы — смыслообразующие положения организации деятельности. Основываясь на целевой ориентации профориентации — обеспечении оптимального взаимодействия личности с миром труда, мы отобрали следующие подходы: логико-эволюционный, системный, контекстно-компетентностный, проектный (проектно-ориентированный) и личностный.

*Логико-эволюционный подход* предполагает рассмотрение педагогических процессов и явлений в их развитии, становлении. В основе этого подхода лежит положение о том, что суть психического явления может быть понята лишь при изучении его происхождения. Следова-

но, чтобы раскрыть сущность личностно-развивающего образования, нужно рассмотреть становление моделей развивающего образования в контексте социально-экономической ситуации.

*Системный подход* заключается в изучении процесса как целостного объекта, состоящего из взаимосвязанных элементов. Основной акцент делается на выявлении многообразных связей и отношений и на взаимоотношениях с внешней средой. Характеристики профориентации как целостной системы определяют не столько суммированием свойств ее отдельных элементов, сколько свойствами ее структуры и системообразующими связями и отношениями.

*Контекстно-компетентностный подход* ориентирует образование не только на освоение знаний, но и на формирование проектной культуры, которая подразумевает использование продуктивных технологий подготовки специалистов: рефлексивного обучения, обучения методом кейсов, проектного обучения, метода направляющих текстов и других, максимально моделирующих реальную профессиональную деятельность. Построение профессионального образования в логике контекстно-компетентностного подхода ориентировано на освоение нестандартных форм и моделей реальной профессиональной деятельности.

*Проектный подход* предусматривает реализацию профориентации отдельным человеком, организациями, предприятиями и общественными учреждениями. Проектный подход можно рассматривать как совокупность индивидуальных и коллективных проектов. Каждый проект от возникновения идеи до полного его завершения проходит этапы проектирования, выполнения программы, оценки реализованного проекта и определения его коррекции и выдвижения нового проекта.

*Личностный подход* предполагает признание главной движущей силой профессионального развития саму личность, ее потребность в самоактуализации своего личностно-профессионального потенциала. Ориентация на личность означает, что содержание образования, организационные формы, технологии обучения подчинены удовлетворению потребности обучаемого быть личностью.

## Методологический концепт

Важное значение в методологии имеет концепция — способ рассмотрения организации профориентационной работы. Ее эффективное функционирование предполагает взаимодействие широкого круга участников.

В роли субъектов профориентационной работы выступают:

- общеобразовательные учреждения и созданные на их базе службы профориентации;
- организации профессионального образования (среднего, высшего), учреждения дополнительного образования и созданные на их базе центры профориентации и трудоустройства;

- муниципальные органы управления;
- общественные организации;
- предприятия и организации;
- службы занятости;
- средства массовой информации.

Смыслообразующий характер деятельности этих субъектов придают следующие принципы:

- сетевого взаимодействия учреждений, организаций;
- открытости и единства информационной среды;
- преемственности программ, условий, требований в процессах предпрофильной, профильной и профессиональной подготовки, профессионального образования и повышения квалификации;
- педагогического сопровождения профессионального самоопределения обучающихся;
- частно-государственного партнерства.

Концепция реализуется в рамках проектов по следующим направлениям:

- развитие единой системы профориентационной работы;
- создание оптимальной инфраструктуры для организации профориентации (в образовательных учреждениях, муниципальных образованиях, в управленческих округах, на уровне области);
- развитие информационной среды, обеспечивающей эффективную реализацию профориентации в системе непрерывного образования;
- подготовка, переподготовка и повышение квалификации специалистов профориентационной работы.

## В постиндустриальном обществе

Смыслообразующим фактором образования при рассмотрении его в русле личностного подхода является ценностно-смысловая направленность личности: ее мотивы, интересы, отношения, ценности. Построение образовательного процесса ориентировано на развитие и саморазвитие социально и профессионально важных качеств и социально-нравственных форм поведения обучаемых. В качестве ведущих мотивов этих процессов выступают перспективы профессионального роста и смысловое профессиональное будущее личности.

В современных условиях постиндустриального общества традиционное понимание профессиональной ориентации как деятельности по оказанию помощи населению в выборе, подборе или перемене профессии с учетом индивидуальных интересов личности и потребности рынка труда утратило свое значение. Более актуальным стало *профессиональное самоопределение* человека в течение всей жизни.

**До 50 % работников в течение трудовой жизни меняют профиль своих профессий, и последовательность стадий профессионального развития нарушается.**

**Традиционное понимание профессиональной ориентации как деятельности по оказанию помощи в выборе профессии утратило свое значение. Актуальным стало профессиональное самоопределение человека в течение всей жизни.**

Уточнение своего места в мире профессий, выборе конкретной специальности, осмысление своей социально-профессиональной роли, отношения к профессиональному труду, коллективу и самому себе становятся важными компонентами жизни молодежи. Иногда возникает отчуждение от профессии, человек начинает ею тяготиться, испытывает неудовлетворенность своим профессиональным положением. Нередки случаи вынужденной смены профессии (специальности), места работы.

### От аморфной оптации до акмепрофессионализма

Можно констатировать, что перед личностью постоянно возникают проблемы, требующие от нее определения своего отношения к профессиям, иногда анализа и рефлексии собственных профессиональных достижений,

принятия решения о выборе профессии или ее смене, уточнения и коррекции карьеры, решения других профессионально обусловленных вопросов. Весь этот комплекс проблем определяет логику профессионального становления личности. В зависимости от изменения социально-

экономических условий профессионального развития, смены ведущей деятельности, выделяют стадии становления, которые соотносятся с возрастными особенностями человека. Каждой *стадии становления* присущи свои особенности профессионального самоопределения и форм профессиональной ориентации.

Началом данного процесса является зарождение профессионально ориентированных интересов и склонностей у детей под влиянием родственников, учителей, сюжетно-ролевых игр и учебных предметов (0–12 лет). Это стадия *аморфной оптации*.

Следующая стадия становления начинается с поступления в профессиональное учебное заведение (профессиональное училище, техникум, вуз). Социальная ситуация характеризуется новой социальной ролью личности (учащийся, студент), новыми взаимоотношениями в коллективе, большей социальной независимостью, политическим и гражданским совершеннолетием. Ведущая деятельность — профессионально-познавательная, ориентированная на получение конкретной профессии. Длительность стадии *профессиональной подготовки* зависит от типа учебного заведения, а в случае поступления на работу сразу после окончания школы ее продолжительность может быть значительно сокращена (до одного-двух месяцев).

После окончания учебного заведения наступает стадия *профессиональной адаптации*. Социальная ситуация коренным образом меняется: новая система отношений в разновозрастном производственном коллективе, иная

социальная роль, новые социально-экономические условия и профессиональные отношения. Ведущей деятельностью становится профессиональная. Однако уровень ее выполнения, как правило, носит нормативно-репродуктивный характер.

По мере освоения профессии личность все больше погружается в профессиональную среду. Реализация деятельности осуществляется относительно устойчивыми и оптимальными для работника способами. Стабилизация профессиональной деятельности приводит к формированию новой системы отношений личности к окружающей действительности и к самой себе. Эти изменения ведут к образованию новой социальной ситуации, а сама профессиональная деятельность характеризуется индивидуальными личностнообразными технологиями выполнения. Наступает стадия *первичной профессионализации* и становления специалиста.

Дальнейшее повышение квалификации, индивидуализация технологий выполнения деятельности, выработка собственной профессиональной позиции, высокое качество и производительность труда приводят к переходу личности на *второй уровень профессионализации*, на котором происходит становление профессионала.

На этой стадии профессиональная активность постепенно стабилизируется, уровень ее проявления индивидуализируется и зависит от психологических особенностей личности. Но в целом каждому работнику присущ свой устойчивый и оптимальный уровень профессиональной активности.

И лишь часть работников, обладающих творческими потенциями, развитой потребностью в самоосуществлении и самореализации, переходит на следующую стадию — *акмепрофессионализма* и становления суперпрофессионала или эксперта.

Такая логика профессионального становления актуальна для человека, профессиональное развитие которого ограничено рамками одной профессии, однако, по данным Минтруда, до 50 % работников в течение трудовой жизни меняют профиль своих профессий, и последовательность стадий нарушается. В условиях безработицы человек вынужден повторять отдельные стадии вследствие вновь возникающих проблем профессионального самоопределения, профессиональной переподготовки, адаптации к новой профессии и новому профессиональному сообществу.

Это порождает огромное количество альтернативных траекторий профессионального развития, которые одних приводят к самореализации в профессиональной деятельности, других — к постепенному угасанию профессиональных функций, а третьих — к саморазрушению личности.

Таким образом, профессиональная ориентация сопровождает профессиональное становление человека и определяет траекторию его профессиональной жизни.

**Огромное количество альтернативных траекторий профессионального развития одних приводит к самореализации, других — к постепенному угасанию профессиональных функций, а третьих — к саморазрушению личности.**



# Комплексный подход в профориентации

Значимость профориентации в современном обществе трудно переоценить. Актуальности теме добавляют экономические преобразования, как в мировом, так и отечественном масштабе. По нашим наблюдениям, профориентация как услуга появилась даже у магов, колдунов и целителей. Не беря в расчет паранаучные формы работы, попробуем рассмотреть способы организации профориентационной работы и предложить оптимальный, на наш взгляд, вариант.



**АЛТУХОВ**  
Виталий Владиславович,  
руководитель научно-методического отдела Центра тестирования и развития «Гуманитарные технологии» Москва



**КУВШИНОВА**  
Олеся Леонидовна,  
кандидат психологических наук, ведущий специалист научно-методического отдела Центра тестирования и развития «Гуманитарные технологии», Москва



**КУЗНЕЦОВ**  
Кирилл Геннадьевич,  
кандидат психологических наук, руководитель отдела профориентации Центра тестирования и развития «Гуманитарные технологии», Москва

Вслед за Н.С.Пряжниковым мы понимаем профориентацию как широкий комплекс мер по оказанию помощи в выборе профессии [5]. В профориентации существуют разные подходы: информационный, диагностический, активизирующий, развивающий [2; 6]. В настоящее время популярным становится диагностический подход. В определенной степени это связано с широким распространением разного рода тестов, к тому же для многих он связывается с видимой «легкостью» в использовании. Ведь так легко дать ребенку тест, а потом просто показать результаты. По ряду причин диагностический подход вместо пользы в итоге может нанести вред профессионально самоопределяющемуся ребенку.

## Профдиагностика: многообразие подходов

Психодиагностика, начиная с 90-х годов XX века, часто дискредитируется в глазах потребителей: тесты стали доступными, они могут использоваться и непрофессионалами, их часто применяют достаточно бездумно, по устаревшим методикам со старыми нормами или по зарубежным методикам, не адаптированным для нашей культуры, тесты проводятся без сопровождающей консультации, клиенты могут воспринимать результаты теста как «приговор»... Сложившуюся ситуацию необходимо менять. Однако при этом не стоит отказываться от профдиагностики вовсе, тем более, что это направление имеет почти вековую историю и богатый опыт.

Из всего многообразия подходов к профессиональной психодиагностике следует отметить как минимум две большие группы: диагностика профессиональных интересов и диагностика способностей человека. Отдельным блоком стоит диагностика личностных черт, которая

в ряде случаев предполагает рекомендации профориентационного характера. Однако, согласно А.Г.Шмелеву, неверно давать рекомендации по профессиональному развитию, опираясь лишь на профессиональные интересы клиента [7], как это было в советский период (стоит вспомнить знаменитый «Дифференциальный диагностический опросник» Е.А.Климова). В то же время, опираться только на способности или личностные черты, как это было принято в ряде западных стран, в частности США [5], также неверно. Применяемое А.Г.Шмелевым и разделяемое нами понятие «профессиональная склонность» — это соотношение способностей, мотивов и личностных черт, т. е. понятие, фактически объединившее основные способы профдиагностики [4].

## Два главных вопроса профориентации

Таким образом, мы считаем целесообразным в профориентационной диагностике оценивать как профессиональные интересы по нескольким сферам, так и способности ребенка: его логический потенциал, особенности внимания, эрудиции, лексические, математические способности. Такая комплексная оценка позволяет ответить на два главных вопроса профориентации: что «хочет» (интересы) ребенок и что он в настоящий момент времени «может» (интеллектуальные способности, профессионально важные качества характера ребенка). Кроме того, включив в диагностический инструментарий оценку стиля поведения (личностных черт, темперамента), мы сможем понять, в каких условиях клиенту будет комфортнее работать.

**Клиенты могут воспринимать результаты теста как «приговор»... Сложившуюся ситуацию необходимо менять.**

**Профдиагностика дает клиенту основания для принятия решения о своем жизненном пути и своей профессиональной карьере, но не должна определять и делать выбор за клиента.**

Сам смысл такой профдиагностики видится нам не в том, чтобы «определить» клиента, а в том, чтобы задать контекст его собственных размышлений о себе; мы даем клиенту инструмент операционализации его профессионального самоопределения, с которым клиент

может и не согласиться. И уж точно мы бы не хотели, чтобы с помощью нашего теста определяли «достойных» или «недостойных». Мы разделяем мысль Н.С.Пряжникова

о том, что психодиагностика важна не сама по себе, а как условие для совершенствования человека и его более целенаправленной подготовки к профессиональному выбору, формированию готовности к профессиональному обучению и последующей трудовой деятельности [5]. Профдиагностика дает клиенту основания для принятия решений о своем жизненном пути и своей профессиональной карьере, но не должна определять и делать выбор за клиента.

Наши исследования убедительно доказывают, что профдиагностика сама по себе, без активизирующего профконсультирования приводит к угасанию такого явления, как профессиональное самоопределение, поэтому просто раздача результатов теста клиентам как минимум не дает положительного эффекта, а в ряде случаев идет во вред самостоятельности в профессиональном поиске клиента [4]. Напротив, использование активизирующего консультирования (подробнее об этом у Н.С.Пряжникова [5]) способствует принятию адекватного (своим интересам, амбициям) профессионального выбора. При этом мы считаем важным, чтобы консультация проводилась не только с ребенком, но в целом со всей семьей, так как, по нашим наблюдениям, самоопределение ребенка всегда, вопреки или благодаря, зависит от родителей.

Комплексная методика в такой консультации — это не «приговор», а некоторый инструментарий, позволяющий консультанту получить информацию о клиенте. Задача же консультации — это разбор полученных результатов, их прояснение, погружение в ситуацию клиента, сбор дополнительной информации о нем, а также подготовка рекомендаций по развитию, по дальнейшим шагам на пути профессионального самоопределения, информационная поддержка и активизация сознания клиента. Таким образом, сама консультация предполагает применение разных подходов. Дополнение диагностических методик активизирующими и развивающими программами позволит

помочь разным клиентам с разными запросами в ситуации профессионального выбора.

**Важно, чтобы профконсультация проводилась не только с ребенком, но в целом со всей семьей.**

**Человек продолжает делать профессиональные выборы на протяжении всей жизни, даже уходя на пенсию.**

**Задачи профориентации в младшей и средней школе — определение склонностей и активизация мышления ребенка на тему профессионального самоопределения.**

Все это предъявляет повышенные требования к подготовке самих профконсультантов. Для полноценного построения профконсультации консультант также должен хорошо разбираться в современном мире профессий и тенденциях развития рынка труда, чтобы оказать информационную поддержку клиенту. Консультант должен также владеть знаниями о закономерностях формирования способностей и склонностей, владеть методиками психодиагностики и коррекционной работы, понимать роль врожденного (природного) и приобретенного в развитии клиента. Все это говорит о необходимости очень серьезной и специальной подготовки психолога-профконсультанта.

### Профконсультация на протяжении всей жизни

Теперь поставим другой вопрос — а должна ли профориентация являться системным и длительным процессом, или может носить локальный и непериодический характер (например, возникать только перед выбором учебного заведения)? С нашей точки зрения, без сомнения, профориентация должна носить системный и пролонгированный характер.

Трудно себе представить, что профессиональные интересы ребенка могут формироваться только к 9–11 классу, и только с этого возраста начинается профориентация. Закладка и формирование профессиональных предпочтений происходит гораздо раньше [1]. Также трудно представить, что профориентация заканчивается после выбора и обучения профессии (к 18–22 годам). Человек продолжает делать профессиональные выборы на протяжении всей жизни, даже уходя на пенсию [5].

Теперь рассмотрим сегодняшнюю ситуацию с профориентацией в нашей стране. К сожалению, мы можем наблюдать отсутствие системной организации профориентации, не говоря о ее локальном и эпизодическом характере. И, как результат, мы наблюдаем эффект отсроченного принятия решения, когда полноценный профессиональный выбор совершается (если совершается) на этапе окончания профессионального учебного заведения [3].

С нашей точки зрения, необходимо уделять внимание профессиональному выбору и интересам ребенка еще на этапе младшей школы или даже раньше, в дошкольном возрасте. Конечно, мы не говорим о выборе профессии во 2–3 классах. Основная задача этого этапа — попробовать и развить умения, но не выбрать. Только имея этот багаж «за спиной», ребенок сможет сознательно рассуждать о выборе профессии в старшей школе.

После выбора места получения профессионального образования не стоит считать профориентацию завершенной. Реальное созревание профессионала можно ожидать только на этапе начала реальной трудовой практики, а это может быть уже достаточно зрелый возраст.

И на этом этапе человек не меньше нуждается в профориентационной поддержке, чем на этапе средней школы.

Целостная система пролонгированной профориентации должна учитывать возрастную специфику и особенности социальной ситуации развития, поэтому можно условно выделить ряд этапов, через которые должен пройти субъект профессионального самоопределения.

### Этапы профессионального самоопределения

Задачи профориентации в младшей и средней школе — это определение склонностей и особенностей школьника и активизация его мышления на тему профессионального самоопределения. Это и подбор направлений дополнительного обучения, и выбор профиля обучения в школе, и знакомство с миром профессий (экскурсии на предприятия и в организации, знакомство с профессиями родителей, беседы со специалистами). Это время, когда еще рано задумываться о конкретной профессии, но уже пора заняться самопознанием (интересы, склонности, способности, особенности темперамента), с одной стороны, а с другой — еще есть время на профессиональные пробы и эксперименты, а также на развитие необходимых в будущем способностей и навыков. Примерами диагностических методик на этом этапе могут быть «Профстарт» [1; 6] и «Профнавигатор» [6].

Задачи старшей школы — это определение профессиональных склонностей и особенностей школьника, построение и / или уточнение индивидуальной траектории профессионального становления, построение дальнейшей траектории обучения и освоения направлений/специальностей, получение практического опыта в интересующих направлениях и непосредственная подготовка к сдаче экзаменов. Уже в 9 классе перед ребенком возникает необходимость сделать свой первый профессиональный выбор: пойти в колледж или остаться в школе, и какой профиль обучения выбрать, если все-таки остаться. В этом возрасте могут применяться методики «Профмастер» (выбор специальностей среднего профессионального образования) [6] и «Профориентатор» (выбор профессий и направлений обучения в высшем профессиональном образовании) [6].

Задачи студенчества — это определение профиля обучения, специализации, направления в магистратуре, дополнительных курсов и тренингов, развитие универсальных и профессиональных компетенций, которые в дальнейшем будут востребованы работодателями. Молодые специалисты выбирают направления карьерного развития и варианты трудоустройства. В этом может помочь «Профкарьер» [6].

Взрослые люди могут задумываться о смене сферы деятельности, о смене профессионального пути, поиске смежных областей или получении второго высшего образования. В работе

с этой группой клиентов может пригодиться методика «Профконсультант» [6].

Таким образом, используя отвечающий запросам каждой возрастной группы диагностический инструментарий, мы можем способствовать оформлению личной профессиональной перспективы каждого клиента. А оценивая динамику развития, и консультант, и, что важнее, сам клиент имеют возможность осознанного выстраивания траектории профессионального, а в конечном счете, и личностного развития.

Делая акцент на методическом обеспечении профориентационной работы, мы хотели бы обратить внимание на необходимость использования других подходов в профориентации: информационные занятия, активизирующая работа, организация развивающих и коррекционных занятий и т.д. Каждый из подходов, без сомнения, заслуживает отдельного обсуждения.

На наш взгляд, с помощью описанного выше комплексного, пролонгированного подхода можно прийти к цели профориентации — формированию субъекта профессионального самоопределения.

#### Литература

1. Алтухов В. В., Кувшинова О. Л., Кузнецов К. Г. Профессиональная диагностика в младшем школьном возрасте // Сб. мат. Всерос. психол. форума «Обучение. Воспитание. Развитие — 2012». Сочи, 2012. Стр. 2–7.
2. Алтухов В. В., Орлова Е. А., Серебряков А. Г. Современные подходы к профориентации: опыт практического использования. [Электронный ресурс] URL: <http://teletesting.ru/modules/articles/index.php?op=viewarticle&artid=6>.
3. Иванченко Г. В. На пороге профессиональной карьеры: социальные проблемы и личностные стратегии выбора // Человек. 2005. № 4. С. 5–16.
4. Кузнецов К. Г. Самостоятельность учащихся старших классов общеобразовательной школы в планировании личных профессиональных перспектив // Вест. Моск. ун-та. Сер. XX. Педагогическое образование, 2011. № 1. С. 66–74.
5. Пряжников Н. С. Методы активизации профессионального и личностного самоопределения. Москва; Воронеж: НПО Модек, 2002.
6. Пряжников Н. С., Кувшинова О. Л., Алтухов В. В., Кузнецов К. Г., Серебряков А. Г. Диагностические материалы для профессиональной ориентации. М.: Академия, 2013. (в печати)
7. Шмелев А. Г., Серебряков А. Г. Психодиагностика в профориентации: принципы инфраструктурного обеспечения компьютеризированного тестирования // Психологическая диагностика. 2006. № 2. С. 4–16.

**Задачи старшей школы — уточнение индивидуальной траектории профессионального становления, построение дальнейшей траектории обучения.**

**Задачи студенчества — развитие универсальных и профессиональных компетенций, которые в дальнейшем будут востребованы работодателями.**



# Еще раз о профориентационной диагностике



**БУРОВ**  
Юрий Борисович,  
директор Златоустовского  
педагогического колледжа,  
Златоуст,  
Челябинская обл.

Учет личностных особенностей человека и его мотивационной сферы пришел в профориентационную диагностику сравнительно недавно. Еще лет 20–30 назад психодиагностика в профориентации жестко ориентировалась на социальный заказ общества, активно внедряла методики, многие из которых сегодня «морально устарели». В настоящее время психодиагностика рассматривает личность во всех ее проявлениях, что приводит к необходимости использования разнообразного диагностического инструментария, в том числе с применением информационно-коммуникационных технологий.

Центр профориентации Златоустовского педагогического колледжа в своей профориентационной работе активно использует комплекс компьютерной диагностики «ПРОФИ-П», который включает в себя дифференциально-диагностический опросник Е. А. Климова, карту интересов А. Е. Голомштока, методики изучения мотивации достижения А. Мехрабиана, исследования самооценки Дембо, Рубинштейна и т. д. В своей работе специалисты Центра используют и другие методики, в частности, диагностику структуры сигнальных систем Э. Ф. Зеера, А. М. Павловой, Н. О. Садовниковой.

При всем позитивном отношении к каждой методике по отдельности, в процессе работы у специалистов колледжа возникают неизбежные вопросы: какая из предложенных методик является базовой или системообразующей, все ли надо использовать или по своему усмотрению, каков принцип подбора методик, достаточно ли их, чтобы сделать верный выбор профессии и т. д. Согласимся, подход, заложенный в «ПРОФИ-П», в чем-то похож на попытку сшить лоскутное одеяло. К тому же, используя данные методики в профориентации школьников, наши специалисты отчасти дублируют традиционные подходы и технологии в работе школьных психологов.

## Соционика в помощь

В целях эффективной реализации личностно-ориентированного подхода в профориентационной диагностике мы в последние годы активно стали использовать наработки соционализа. Какое отношение к проблеме профориентации имеет соционическая типология? Самое непосредственное. Как известно, соционика рассматривает человека прежде всего как

информационную систему. Из огромного количества факторов, влияющих на формирование характера человека, таких, как способности, интеллект, культурный уровень и т. д., приоритет отдается способу обработки информации, или информационному метаболизму. Знание своего ТИМа (типа информационного метаболизма) позволяет человеку понять собственные потенциальные возможности, которые могут быть реализованы в профессиональной карьере.

Используя данные различных тестов (цифровой тест В. Мегеда — А. Овчарова, опросник В. Гуленко, тест МВТИ И. Майерс — К. Бриггс), мы выдаем школьникам и абитуриентам информационную карту, в которой указываем: название ТИМа; сильные-слабые стороны личности; ролевые, суггестивные, активационные функции ТИМа; тип темперамента; установки на предпочтительный вид деятельности (группы управленцев, социалов, сайентистов, гуманитариев); группу мотивов; уровень стрессоустойчивости; перечень условий для эффективной работы; перечень рекомендуемых профессий; перечень и расшифровку признаков Г. Рейнина; рекомендации для самосовершенствования и т. д. По итогам соционализа обязательно проводим индивидуальные консультации.

Так, на консультациях школьникам с ярко выраженными функциями логики и сенсорики мы рекомендуем в качестве предпочтительного вида деятельности производственно-управленческую сферу. Этим типам свойственны усидчивость, скрупулезность, точность исполнения. Другие психологические типы не обладают таким аналитическим и беспристрастным умом, умением организовать работу и успешно завершать дело. В работе управленцы опираются на факты, стараются быть беспристрастными в оценках. Они способны решить очень сложные технические вопросы.

В социальной сфере (воспитатели, учителя, психотерапевты, врачи, повара, массажисты, менеджеры по туризму, социальные работни-

**В целях эффективной реализации личностно-ориентированного подхода в профориентационной диагностике мы в последние годы активно стали использовать наработки соционализа.**

ки) смогут найти себя школьники с сильными функциями этики и сенсорики. Представители этих типов умеют контактировать с людьми, налаживать связи, они гуманистичны, эмоциональны от природы. В то же время они последовательны, опираются на то, что проверено и надежно.

Гуманитарную сферу (журналисты, психологи, PR-менеджеры, менеджеры по рекламе, артисты, религиозные или идеологические деятели, секретари) украсят представители тех типов, у которых сильны функции этики и интуиции. Коммуникабельность и умение разбираться в человеческих взаимоотношениях сочетаются у них с поиском новизны.

В научно-исследовательской сфере несомненных успехов добьются школьники с сильными функциями интуиции и логики. Интуиция поможет им эффективно осуществить поиск новых ресурсов и возможностей. Они способны предугадать и спрогнозировать развитие рынка, изменить направление деятельности, проанализировать не только сложные научные теории, но и мотивы поведения людей.

\*\*\*

Опыт работы специалистов Центра профориентации ЗПК показал необходимость дополнения традиционно используемого «ло-

скутного» подхода, направленного на изучение отдельных личностных качеств, другими современными подходами, в том числе структурным социоанализом. Мы пришли к этому выводу на основании запросов основных направлений профдиагностики, подготовленных ответственными за профориентацию в муниципальных школах в рамках сетевого взаимодействия с Управлением образования города, а также по результатам «обратной связи» с учителями и родителями. Именно после введения в программу диагностики некоторых практических аспектов социоанализа мы значительно увеличили число желающих пройти у нас в колледже профориентационную диагностику (со 180 человек в 2012 году до 1120 человек в 2013 году).

Мы убеждены, что использование прикладных аспектов соционики именно в системе профориентации поможет школьнику не только разработать индивидуальную гибкую траекторию личностного и профессионального развития, но и, в целом, стать, по меткому выражению В.А.Петровского, «автором, режиссером и главным исполнителем собственной судьбы».

**После введения в программу диагностики некоторых практических аспектов социоанализа мы значительно увеличили число желающих пройти у нас в колледже профориентационную диагностику (со 180 человек в 2012 году до 1120 человек в 2013 году).**

## ПРОФЕССИОНАЛЬНАЯ КНИГА



**Зеер Э. Ф.** Психология профессионального образования: учебник для студ. учреждений высш. проф. образования. М.: Академия, 2013. – 416 с.

Учебник создан в соответствии с ФГОС по направлению подготовки «Профессиональное обучение (по отраслям)» (квалификация бакалавр).

Психология профессионального образования – новая отрасль отечественной прикладной психологии. В учебнике представлены закономерности профессионального обучения, воспитания и развития личности, феноменология профессионального становления личности, описаны возрастные особенности субъектов профессионального образования.

Для студентов вузов. Может быть полезен аспирантам, слушателям курсов повышения квалификации, педагогам системы НПО и СПО.

**Сыманюк Э. Э.** Преодоление асимметричного профессионального будущего: практико-ориентированная монография. Екатеринбург: УрГПУ, 2013. – 186 с. (Сер. Бакалавриат)

В монографии рассматривается профессиональное будущее современной молодежи, его асимметричность, проявляющаяся в несовпадении реального и желаемого, а также определены факторы, детерминирующие это. В работе также рассмотрены теоретико-методологические основы профессионального развития и профессионального самоопределения в ранней юности.

Книга может представлять интерес для руководителей, преподавателей, аспирантов, магистрантов и студентов вузов, специалистов по управлению персоналом и практических психологов.

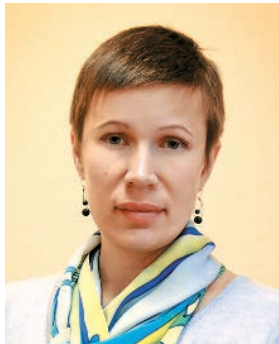


# Возможности интерактивной профессиональной службы в профессиональном самоопределении личности



## ХАСАНОВА

**Ирина Ивановна,** кандидат педагогических наук, профессор, директор Института психологии Российского государственного профессионально-педагогического университета, Екатеринбург



## КОТОВА

**Светлана Сергеевна,** кандидат педагогических наук, доцент, заместитель директора Института психологии Российского государственного профессионально-педагогического университета, Екатеринбург

**Интернет — идеальная среда для совместной деятельности клиента и профориентолога. Институтом психологии Российского государственного профессионально-педагогического университета разработана модель интерактивной профессиональной службы.**

**Новые профориентационные технологии направлены на субъективизацию выбора, на выработку собственной позиции в ситуации, характеризующейся высокой степенью неопределенности.**

**Интернет — идеальная среда для проектирования совместной деятельности клиента и профориентолога.**

В настоящее время усложняется процесс взаимодействия человека и профессии. Важнейшим критерием осознания и продуктивности профессионального становления личности является ее способность ответственно принимать решения о выборе профессии, специальности, самостоятельно проектировать свою профессиональную жизнь, способность находить личностный смысл в профессиональном труде. Реалии современной социально-экономической ситуации требуют от человека постоянного уточнения своего места в мире профессий (либо конкретной профессии), осмысления своей социально-профессиональной роли, своего отношения к профессиональному труду, коллективу, самому себе. Приходится принимать решения о выборе профессии или ее смене, коррекции карьеры, определении своего индивидуального профессионального маршрута. Наиболее стандартной и массовой является ситуация абитуриента, решающего вопросы о том, куда пойти учиться после окончания основной общеобразовательной школы, какую выбрать профессию, насколько она будет востребована на рынке труда, каковы ее материальные возможности. Проблема выбора профессии и трудоустройства по специальности

волнует не только абитуриентов, но и их родителей.

Анализ работы в образовательных организациях показывает, что наряду с применением традиционных форм профориентационной деятельности (День открытых дверей, Ярмарка вакансий, День карьеры и др.) идет поиск новых технологий, которые направлены на субъективизацию выбора, на выработку собственной позиции в ситуации, характеризующейся высокой степенью неопределенности. Чтобы определиться в проблемно-ориентационной ситуации, личности нужно соотнести свои потребности, интересы, мечты с собственными возможностями: подготовленностью, способностями, эмоционально-волевыми качествами, состоянием здоровья. В свою очередь, необходимо соотнести с требованиями профессионального учебного заведения, профессии, специальности, конкретной трудовой функции. А если иметь в виду еще и разноплановую информационно-агитационную кампанию различных образовательных организаций, мнения родственников и друзей, то становится очевидным, что разрешение всех этих противоречий требует высокой психологической компетентности и не всегда под силу абитуриенту. Психолого-педагогическую помощь и поддержку в сложившейся ситуации может оказать специально подготовленный педагог-профориентолог или психолог-профориентолог, который осуществляет профессиональную деятельность через Интернет.

## Профпсихология в сети

*Интерактивная профессиональная служба (ИПС) — это служба психолого-педагогических услуг в сфере профессионального самоопределения личности для организации совместной деятельности психологов-профориентологов, педагогов-профориентологов и их клиентов, основанная на использовании сети Интернет (в форме психологического портала).*



Использование интернет-пространства для оказания различных типов услуг, в том числе и психолого-педагогической помощи в профессиональном становлении личности, получило распространение в последние несколько лет. Интернет — идеальная среда для проектирования совместной деятельности клиента и профориентолога, так как позволяет пользоваться практически неограниченными ресурсами для внедрения различных форм и технологий профессионального самоопределения заинтересованными участниками в процессе выявления, обсуждения и практического решения ими различных вопросов и проблем.

Учитывая специфику работы в Интернете (анонимность, отсутствие физического контакта между клиентом и профориентологом, возможность выдавать себя за другого), создание интерактивной психологической службы необходимо начинать с разработки системы моделей взаимодействия психолога-профориентолога и клиента-пользователя.

Такая разработка сводится, во-первых, к содержательному проектированию психологического интернет-портала и определению спектра задач, которые этот портал может обеспечить, во-вторых, к анализу особенностей запросов (обращений) различных групп клиентов, которые будут пользоваться ИПС.

### С точки зрения учащихся

Институтом психологии Российского государственного профессионально-педагогического университета было проведено анкетирование более 600 респондентов общеобразовательных школ, ссузов и вузов г. Екатеринбурга. В исследовании принимали участие студенты технических и гуманитарных специальностей и направлений подготовки (с первого по четвертый курсы). Из них студентов первого курса — 170 человек (средний возраст — 17,6 лет), студентов четвертого курса — 150 человек (средний возраст — 20,6 лет), студентов гуманитарных специальностей и направлений подготовки — 390 человек, технических специальностей — 240 человек.

Анкета содержала более 10 вопросов, направленных на выявление знаний обучающихся о возможностях и преимуществах интерактивной психологической службы в профессиональном самоопределении личности; потребностей обучающихся в обращении за профессиональной психологической помощью в интерактивную психологическую службу; значимости интерактивной психологической службы в решении целого спектра вопросов в области профессионального самоопределения (учебно-профессиональной коммуникации, осознанного выбора профессиональной жизненной стратегии, самоорганизации учебно-профессиональной деятельности, а также проектирования индивидуальной траектории профессионального пути респондента).

По результатам анкетирования, большинство обучающихся испытывает потребность

в обращении за психолого-педагогической помощью для решения проблем, возникающих в процессе профессионального самоопределения, именно в интерактивную психологическую службу, объясняя это тем, что так сохраняется анонимность обращения, соблюдается психологическая безопасность человека и снимаются возрастные и временные ограничения.

Опросы респондентов показывают, что более 50% опрошенных не задумываются о своем профессиональном пути, ограничивая его только выбором профессии. Это видно из понимания ими феномена «профессиональная жизненная стратегия», который они определяют как план жизни, профессиональный путь человека, линию профессионального самоопределения, как совокупность профессиональных целей в жизни. Необходимо отметить, что студенты четвертого курса технических специальностей и направлений подготовки, характеризуя профессиональную жизненную стратегию, употребляют такие словосочетания, как «способ профессиональной жизни», «проектирование своей профессиональной траектории и ее реализация».

Таким образом, с одной стороны, мы видим, что респонденты не сводят профессиональную стратегию жизни только к профессиональному плану, а рассматривают ее и как способ его реализации, с другой стороны, 86% опрошенных не владеют практико-ориентированными технологиями реализации, но при этом отмечают, что в этом им может помочь интерактивная психологическая служба.

Проведенное анкетирование выявило ряд проблем профессионального самоопределения личности, с которыми чаще всего сталкиваются обучающиеся, и показало необходимость создания интерактивной психологической службы в образовательных организациях.

### Принципы организации интерактивной службы

На основании полученных диагностических данных можно выделить те способы организации практической работы интерактивной психологической службы, которые доступны в рамках спроектированного портала и наиболее эффективны при решении задач соответствующих групп клиентов.

Содействие личности в профессиональном самоопределении через интерактивную психологическую службу, оказание профориентационной помощи может осуществляться с применением интернет-технологий, которые отличаются такими особенностями, как опе-

**Интернет позволяет пользоваться практически неограниченными ресурсами для внедрения различных форм и технологий профессионального самоопределения.**

**50% опрошенных не задумываются о своем профессиональном пути, ограничивая его только выбором профессии.**

**86% опрошенных не владеют практико-ориентированными технологиями реализации.**

ративность, отсутствие ограничений в доступе к ресурсам, возможность проверки данных через другие источники.

Наиболее приемлемой в настоящее время формой интернет-технологий оказания психологической помощи является интернет-консультирование.

**Технические возможности современных интернет-технологий позволяют эффективно реализовывать основные направления деятельности психологической службы.**

Это дистанционная форма психологической помощи, эффективный и безопасный способ выхода человека из кризиса и решения профессиональных проблем. В основу интернет-консультирования положены смысловые коммуникации, осуществляющиеся с помощью письменной речи (текста). На основе смысловой коммуникации выстраивается диалог между участниками коммуникаций. Для эффективного диалога создаются форумы и чаты, т.е. привычное виртуальное пространство для общения. В целом, технические возможности современных интернет-технологий позволяют эффективно реализовывать основные направления деятельности психологической службы.

Основными направлениями деятельности интерактивной психологической службы являются интернет-информирование, интернет-диагностика, интернет-консультирование, интернет-коррекция, интернет-проектирование, интернет-образование.

**Основными направлениями деятельности интерактивной психологической службы являются интернет-информирование, интернет-диагностика, интернет-консультирование, интернет-коррекция, интернет-проектирование, интернет-образование.**

В настоящее время Институтом психологии Российского государственного профессионально-педагогического университета г. Екатеринбурга разработана модель интерактивной психологической службы. Основными направлениями ее деятельности являются интернет-информирование, интернет-диагностика, интернет-консультирование, интернет-коррекция, интернет-проектирование, интернет-образование. Интернет-информирование позволяет обеспечивать клиентов достоверной, мобиль-

ной, адресной и личностно-ориентированной информацией с учетом их интересов, потребностей и запросов. Интернет-диагностика ориентирована на выявление исходного уровня и динамики профессионального самоопределения личности; выявление характера и особенностей профессиональных установок, ожиданий и намерений, интересов, предпочтений и ценностей, а также личностных возможностей субъекта. Интернет-консультирование направлено на оказание психологической помощи в развитии профессионально-личностного потенциала; психологической поддержки в преодолении трудностей самостоятельного проектирования профессионального будущего и поведения; помощи в решении вопросов профессионального выбора; содействия в профессиональном самоопределении и становлении в условиях изменения социально-профессиональной среды; помощи в преодолении кризисов профессионального развития и др. Интернет-коррекция направлена на обеспечение клиентов индивидуальными профориентационными коррекционными программами за счет адресного проектирования профессиональной жизненной стратегии с учетом запросов и потребностей клиента. Интернет-образование предоставляет клиентам психологической службы пакет дистанционных образовательных программ, направленных на актуализацию и развитие профессионально-личностного потенциала клиента.

Основные направления деятельности интерактивной психологической службы оптимально функционируют при соблюдении следующих условий: наличие специально организованного сайта или портала; обеспечение технической поддержки во время оказания виртуальной профориентационной помощи; достаточно высокий уровень компьютерной грамотности участников; профессиональная компетентность и опыт психолога-профориентолога.

### **МАГИСТЕРСКАЯ ПРОГРАММА «Профориентология и технологии профориентации» Направление подготовки 051000 Профессиональное образование**

Программа обеспечивает фундаментальную подготовку высококвалифицированных специалистов, обладающих глубокими знаниями и сформированными компетенциями в области профориентационной работы.

Специалисты, прошедшие подготовку по данной программе, могут работать в качестве профориентологов, проводить мониторинг профессионального развития, заниматься определением профпригодности, проводить аттестации персонала, заниматься психолого-педагогическим сопровождением карьеры, оказывать поддержку и помощь лицам, испытывающим трудности в допрофессиональном ориентировании и профессиональной жизни.



**Ждем вас в стенах Института психологии РГППУ.  
Екатеринбург, ул. Машиностроителей, 11, 2 этаж главного корпуса.  
Тел. (343) 338-44-54, e-mail: pp04@mail.ru  
Приемная комиссия РГППУ: 8-800-100-3873 (звонок бесплатный)**

# Первые шаги к выбору будущей профессии

Успешность профессионального самоопределения прежде всего зависит от сформированности внутренней активной позиции ученика, информированности о рынке профессий и образовательных учреждениях города. Поэтому поэтапное обучение школьников умению самоопределяться в профессиональной сфере, формирование у них образа своего профессионального будущего равносильно обучению конструированию своей жизненной цели.

Профориентационная работа в нашей школе представляет собой систему взаимосвязанных компонентов урочной и внеурочной деятельности, дающую представление о мире профессий начиная с начальной школы. Урочной потому, что каждый учебный предмет имеет свои специфические возможности в осуществлении профориентации.

Помимо этого, в старших классах на протяжении пяти лет ведется курс «Твоя профессиональная карьера» в рамках образовательной области «Технология» (автор С. Н. Чистякова). Цель курса — актуализировать процесс профессионального самоопределения учащихся за счет специальной организации их деятельности, включающей получение знаний о себе, о мире профессионального труда, их соотнесения в процессе профессиональных проб; развитие у учащихся способности к профессиональной адаптации в современных социально-экономических условиях. На занятиях ученики знакомятся с миром профессий, проходят первичное тестирование, создают компьютерные презентации «Плюсы и минусы будущей профессии».

## Знакомство с рабочими профессиями

С 2012 года школа активно сотрудничает с Екатеринбургским промышленно-технологическим техникумом им. В. М. Курочкина, на базе которого проводятся элективные курсы «Знакомство с рабочими профессиями» для учащихся 9-х классов. Содержание курсов имеет четко выраженную практическую направленность и реализуется на основе практико-ориентированных форм и методов организации занятий. По результатам курсов обучающиеся получают «Свидетельство об окончании элективного курса».

Следует отметить, что первыми знакомятся с содержанием этих курсов в формате презентаций родители девятиклассников, которых в начале года приглашают в техникум на экс-



**БАБИЧ**  
Эльвира Александровна,  
директор MAOU СОШ № 167,  
Екатеринбург



**КОРЯКОВА**  
Анна Александровна,  
заместитель директора по УМР  
MAOU СОШ № 167,  
Екатеринбург



**РЫЖКОВА**  
Тамара Владимировна,  
учитель технологии,  
ответственный  
за профориентационную  
работу в MAOU СОШ № 167,  
Екатеринбург

курсию. Таким образом, решение посещать курсы ученики принимают не спонтанно, это решение, во-первых, одобрено семьей, что очень значимо в плане первичного профессионального самоопределения, во-вторых, подкреплено договором о посещении элективных курсов, который заинтересованные родители подписывают со школой во время сентябрьского родительского собрания.

В летний период для учеников 7–8 классов организуется отряд профориентационной направленности «КРУТО», который входит в состав школьного летнего оздоровительного лагеря «Радуга». Ребята не просто отдыхают, но и посещают упомянутый выше техникум, знакомятся с профессиональной средой в процессе экскурсий на предприятиях — социальных партнерах: Уральском турбинном заводе, ОАО «Машиностроительный завод им. М. И. Калинина, ОАО «Завод № 9».

\*\*\*

Различные формы внеклассной работы помогают раскрыть богатый внутренний мир ребенка, дают возможность понять, кто он, а значит, помогут ему применить свои способности в своей дальнейшей жизни, в будущей профессии. Творческое развитие умений и навыков помогает понять, что ты умеешь, можешь и хочешь в ней делать, получать и нести людям. И чем более полно раскрыт потенциал ученика, его возможности, эрудиция, интеллект, умение владеть собой, тем более адаптированным он будет к меняющимся условиям востребованности рынка труда.

Каждый наш ученик сделает профессиональный выбор для себя лично. И здесь нет хороших и плохих выборов. Важно, чтобы он сделал свой единственный, удовлетворяющий его профессиональный выбор и наметил собственный образовательный маршрут. И если он делает это осознанно и ответственно, то успех в профессии и благосостояние в жизни будут обеспечены.



# Профессиональное самоопределение старшеклассников в условиях непрерывного образования



**ЕГОРОВ**  
Виктор Владимирович,  
доктор педагогических наук,  
профессор, академик МАН,  
проректор Карагандинского  
государственного технического  
университета,  
Караганда, Казахстан



**УТЕМУРАТОВА**  
Басира Казбековна,  
почетный доктор  
Карагандинского  
государственного технического  
университета, директор  
Ресурсного центра,  
Караганда, Казахстан

**Тенденции развития современной индустрии в различных сегментах производства существенно зависят от конъюнктуры рынка, что требует корректировки социального заказа на содержание профессиональной подготовки граждан при обязательном активном сотрудничестве промышленных предприятий и организаций профессионального образования.**

**И**зменения в мировой экономике привели к противостоянию в сфере подготовки кадров — Квалификация против Компетенции. Казахстанская система образования сделала выбор в пользу компетенции — способность работников реагировать на требования рынка. Подготовка компетентных кадров невозможна без корпоративных университетов, деятельность которых связывается с созданием многоуровневой системы подготовки кадров, обладающих необходимыми компетенциями для инновационного развития базовых отраслей экономики по приоритетным направлениям науки и техники.

В Карагандинском государственном техническом университете создан инновационно-образовательный консорциум «Корпоративный Университет» с участием крупных промышленных предприятий, научных учреждений и вузов Казахстана и Российской Федерации. Одним из наиболее значимых партнеров для многоуровневой системы подготовки специалистов является Ресурсный центр профильного обучения КГУ СОШ № 5 г. Караганды, объединяющий свыше 1000 учащихся 10–11 классов двенадцати школ города.

Профессионально ориентированный ресурсный центр — это логическое продолжение цепочки непрерывного образования. Старшеклассникам представится уникальная возможность гарантированно получить непрерывное образование «школа — вуз — бакалавриат — магистратура — докторантура» и стать высококвалифицированным специалистом, востребованным на мировом рынке труда. Партнерство

с вузами обеспечивает старшеклассникам единое образовательное пространство, погружение в университетскую среду, где помимо общей школьной программы введены специализированные курсы, связанные с будущей специальностью, а выпускники школы с более высоким уровнем подготовки переходят на профессиональное образование.

## Единое образовательное пространство

Организация многоуровневой системы подготовки специалистов начиная со старшего звена школьного образования имеет ряд особенностей и предполагает:

- формирование новой информационно-образовательной среды;
- вариативность содержания образовательного процесса, предоставление широкого спектра образовательных услуг, ориентированных на потребности учащихся соответственно их профилю, выбору профессии;
- интеграцию с вузом — реализацию наиболее востребованных образовательных программ как на базе школы, так и на базе вуза с привлечением вузовских преподавателей;
- адаптацию и подготовку учащихся к вузовской системе;
- информационно-коммуникационную поддержку курсов вариативного компонента, создание электронных обучающих средств;
- программное обеспечение профессионально ориентированных курсов;
- научное руководство индивидуальной научно-исследовательской деятельностью учащихся;

- использование в процессе учебно-производственной практики и допрофессиональной подготовки ресурсов предприятий, входящих инновационно-образовательный консорциум «Корпоративный Университет».

Для обеспечения учебно-методического обеспечения интегративных процессов на базе ресурсного центра созданы филиалы университетских кафедр «Профессиональное обучение», «Основы производства».

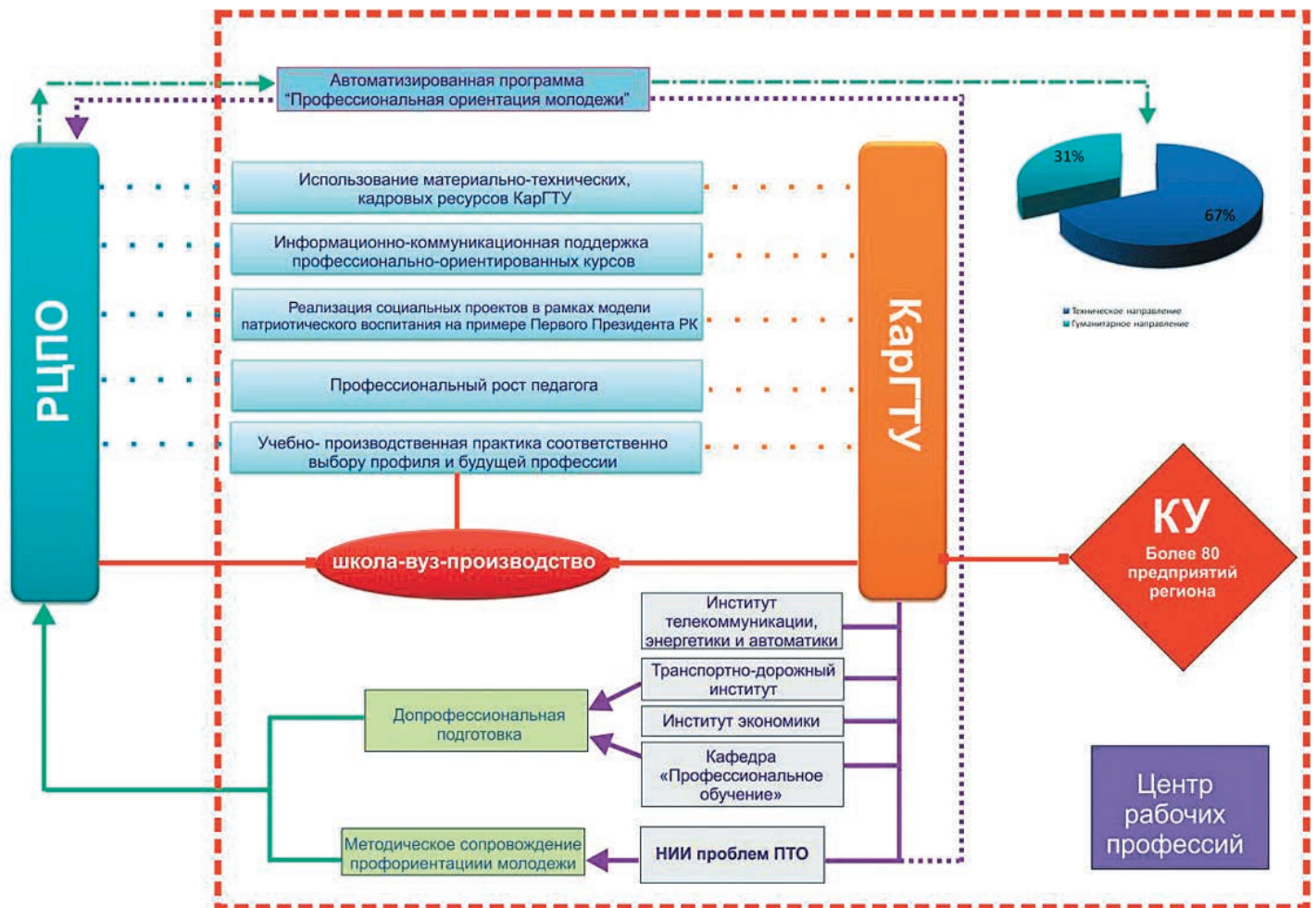
Функционирование ресурсного центра в рамках инновационно-образовательного консорциума — это совершенно новая модель эффективной организации профильной школы, ориентированной на потребности учащегося соответственно запросу рынка труда, обеспечивающая потребности предприятий в квалифицированных кадрах, включая и среднее звено. ИОК «Корпоративный университет» — это обеспечение осознанного и оптимального выбора учащимися своего профиля, профессиональное самоопределение, подготовка к профессиональному образованию и деятельности с перспективой быть востребованным на рынке труда.

## Государственно-частное партнерство

Государственно-частное партнерство — одна из главных условий инновационно-индустриального развития региона. Если предприятия реального сектора экономики заинтересованы в подготовке специалистов, отвечающих его потребностям, то профессиональные учебные заведения призваны воспринимать и в полной мере отражать их в учебном процессе. Партнерские отношения между учебными заведениями и предприятиями набирают силу на старших курсах, когда студенты уже овладели основами профессии и проявляют озабоченность будущим трудоустройством. Но партнерство производства и высшего образования, локализованное на заключительном этапе подготовки бакалавров, магистров и специалистов, нужного эффекта не дает. Высшие учебные заведения и предприятия должны заниматься формированием корпуса будущих специалистов со старших классов общеобразовательной школы.

Базой для реализации такого подхода в ресурсном центре стало обучение по программе факультатива «Основы профессионального

### Инновационное образовательное пространство «Школа — Вуз — Производство»



— — — — — Инновационно-образовательный Консорциум «Корпоративный Университет»

## Формы организации учебного процесса «Основы ПТО»

Дистанционное обучение	Погружение на базе РЦПО	Погружение на базе КарГТУ	
Организация самостоятельной познавательной и проектной деятельности.	1. Интенсивное предметное погружение. 2. Систематизация и обобщение знаний по профильным предметам. 3. Профориентационная работа со школьниками: расширение их представлений о состоянии и перспективах развития предприятий ИОК КУ. 4. Повышение квалификации учителей РЦПО.	1. Профориентационная работа со школьниками, направленная на расширение их представлений о специальностях КарГТУ, востребованных ИОК КУ. 2. Расширение представлений учащихся о состоянии и перспективах развития предприятий ИОК КУ, об основных технологических процессах. 3. Погружение в университетскую среду, приобщение к корпоративной культуре вуза.	
<b>Содержание</b>			
1. Современное состояние и перспективы развития предприятий ИОК КУ. 3. Корпоративная культура КарГТУ, ИОК КУ. 4. Специальности КарГТУ, востребованные на предприятиях ИОК КУ. 5. Практические занятия на предприятиях ИОК КУ, ЦРП КарГТУ. 6. Систематизация, обобщение и выделение дидактических единиц в содержании профессионально ориентированных курсов.			
<b>Технологии</b>	Самостоятельная работа. Проектная деятельность.	Лекционная форма работы. Практические занятия. Самостоятельная работа. Проектная деятельность. Проблемное обучение.	<i>Работа в группах сменного состава.</i> Экскурсии, занятия на кафедрах вуза и предприятиях по профилю. Интеллектуальные мероприятия. Лекционная форма, практические занятия, проектная деятельность.
<b>Результаты</b>	Регулярная информация об уровне знаний учащихся по конкретным специальностям. Развитие навыков самостоятельной познавательной деятельности. Развитие рефлексивных способностей учащихся.	Приобщение учащихся к вузовским формам организации учебного процесса, что способствует социальной адаптации на 1-м курсе. Повышение уровня знаний учащихся по профильным предметам, что позволяет снизить проблемы дидактической адаптации на 1-м курсе. Создание пропедевтической основы для профориентационной работы со школьниками на базе КарГТУ через наполнение когнитивной сферы учащихся. Создание командного способа работы: вуз — школа — производство.	Создание новых стартовых возможностей для личностно-образовательного развития учащегося. Развитие самооценки в образовательной деятельности. Активизация профессионального самоопределения. Повышение мотивации на построение профессиональной карьеры. Психологическая адаптация к университетской среде и учебному процессу в вузе. Переоценка, целеполагание и рефлексия обучения всеми участниками. Повышение уровня знаний по профильным предметам, что позволяет снизить проблемы дидактической адаптации на первом курсе. Создание командного способа работы: вуз — школа — производство.

технического образования» (Основы ПТО), основной целью которого является ориентирование учащихся на технические специальности. В рамках факультатива существенным аспектом социального партнерства ресурсного центра, технического университета и предприятий информационно-образовательного консорциума является реализация многообразия форм организации учебного процесса с целью обеспечения его непрерывности, прежде всего в процессе взаимодействия с вузом и производством.

Результатами образовательного процесса «Основы ПТО» являются интенсивное формирование профессионального самоопределения

старшекласников с ориентацией на запросы рынка труда региона, подготовка их к профессиональному образованию и профессиональной деятельности, повышение квалификации учителей, преемственность школьного и вузовского образования.

\*\*\*

Перспективой развития ресурсного центра в партнерстве с КарГТУ является создание целостной системы кластера непрерывного образования (профильная школа — колледж — университет), отвечающей современным требованиям реформы казахстанского образования.



# Профориентационная работа в Челябинской области: состояние и перспективы

**Сложившийся дисбаланс между уровнями образования и группами специальностей не соответствует потребностям экономики Уральского региона, что свидетельствует о существовании ряда проблем в системе профориентационной работы.**

**П**роблема организации и содержания профориентационной работы рассматривалась на заседании Межрегионального совета профессионального образования Уральского федерального округа в 2012 году. По итогам заседания Челябинским институтом развития профессионального образования был издан сборник материалов, в котором обобщен опыт работы субъектов Уральского федерального округа по профориентационной работе.

## Дисбаланс на уровне профессиональных предпочтений

Результаты мониторинга образовательных предпочтений выпускников школ, который проводил Челябинский институт развития профессионального образования, хотя и показывают определенные изменения в пользу технических специальностей, однако остаются весьма неутешительными. 70 % выпускников планируют учиться в вузе, из них 60 % — по специальностям гуманитарного направления, 40 % выбирают технические специальности. Потребности же рынка труда в специалистах высшего звена ограничиваются 40 % от планируемого выпуска. 25 % выпускников планируют обучиться по программам среднего профессионального образования, и только 5 % связывают свои профессиональные планы с получением рабочей профессии. 35 % выпускников школ Челябинской области планируют работать за пределами РФ, а 70 % из них желают работать в Московской или Ленинградской областях.

В данной ситуации даже открытие технических специальностей и увеличение плана набора на них не решат в полной мере проблему, поскольку открываемые специальности могут оказаться невостребованными.

## Концепция профориентационной работы в Челябинской области

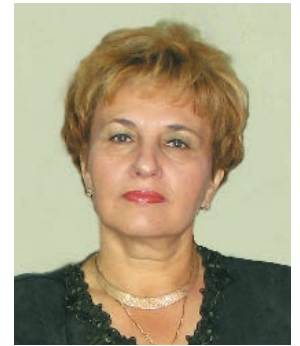
С целью консолидации усилий всех органов государственной и исполнительной власти, а также образовательных организаций всех типов 28 мая 2013 года состоялось заседание кол-

легии Министерства образования и науки Челябинской области, на которой рассматривался вопрос «О Концепции профориентационной работы образовательных организаций Челябинской области на 2013–2015 годы».

Проекты Концепции профориентационной работы образовательных организаций Челябинской области на 2013–2015 гг. и Комплексного плана по ее реализации были подготовлены Челябинским институтом развития профессионального образования, обсуждались на трех круглых столах и заседаниях рабочей группы, а затем были утверждены приказом Министерства образования и науки Челябинской области.

Основная идея Концепции заключается в том, что профессиональные образовательные организации должны обеспечить как потребности личности, общества, так и государства в целом. Для совпадения этих потребностей необходимо направить выбор личности в сторону инженерно-технических специальностей, профессий рабочих и специалистов среднего звена. В этом и заключается основная цель профессионального образования сегодня.

Целевыми группами профориентационной работы являются все обучающиеся: дети старшего дошкольного возраста; учащиеся общеобразовательных школ; студенты образовательных организаций среднего профессионального и высшего образования; взрослое население, столкнувшееся с проблемой профессионального выбора. Субъектами профориентационной работы являются образовательные организации всех уровней (детские сады, школы, организации дополнительного образования детей и взрослых, профессиональные образовательные организации), работодатели и их объединения, а также центры по труду и занятости населения. Координаторами этой работы в Челябинской области обозначены Дворец учащейся молодежи «Смена», на базе которого создан областной центр профориентации «Формула успеха», и областные педагогические колледжи.

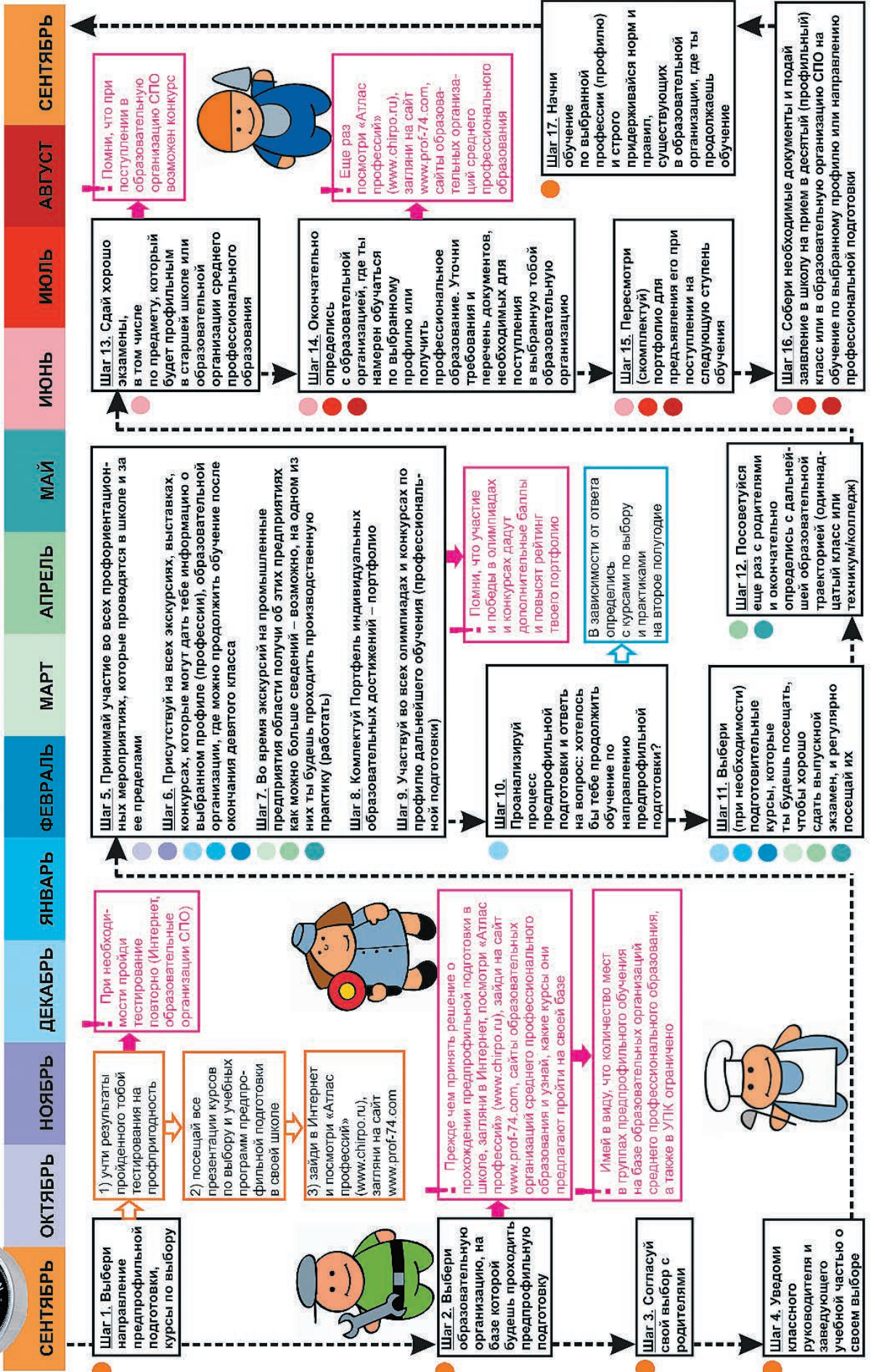


**КОТОВСКАЯ Любовь Васильевна**, кандидат педагогических наук, первый проректор Челябинского института развития профессионального образования, член президиума Межрегионального совета профессионального образования УрФО, Челябинск

**70 % выпускников планируют учиться в вузе. Потребности же рынка труда в специалистах высшего звена ограничиваются 40% от планируемого выпуска.**

# План-карта выбора профессии и девятиклассником

ТВОИ ДЕЙСТВИЯ





## Комплексный план

Комплексный план реализации Концепции профориентационной работы образовательных организаций Челябинской области на 2013–2015 годы позволит грамотно выстроить отношения с организациями как общего, так и профессионального образования, он структурирован по основным четырем разделам:

1. Нормативно-правовое обеспечение.
2. Организационно-методические мероприятия.
3. Кадровое обеспечение.
4. Информационное обеспечение.

Рассмотрим каждый раздел подробно.

**Нормативно-правовое обеспечение.** Главное в данном разделе — это подготовка и заключение договоров сетевого взаимодействия общеобразовательных и профессиональных организаций в целях совместной профориентационной деятельности, в том числе использование базы профессиональных образовательных организаций для проведения уроков технологии. Муниципальные органы управления совместно с образовательными организациями разработали и утвердили планы профориентационной работы в каждом конкретном муниципалитете.

**Организационно-методические мероприятия.** Данный раздел самый объемный, в нем важное место отводится муниципальным органам управления образованием и таким мероприятиям, как:

- организация встреч родителей с представителями предприятий, профессиональных образовательных организаций, центров занятости по вопросам профориентации, презентации профессий, востребованных на региональном рынке труда;

- проведение профориентационного анкетирования обучающихся выпускных классов;

- проведение в общеобразовательных организациях «Дня выпускника», «Дня службы занятости», «Дня открытых дверей», «Дня профессиональной образовательной организации СПО»;

- организация встреч обучающихся общеобразовательных организаций с работниками муниципальных центров занятости населения;

- организация профессиональной подготовки школьников старших классов на базе профессиональных образовательных организаций;

- организация и проведение конкурсов на лучший кабинет профориентации среди общеобразовательных организаций области, на лучшую презентацию для учащихся 8–11 классов по номинациям: «Профессия моей мечты», «Фестиваль профессий», «Время выбирать»;

- проведение научно-практической конференции «Личностно-профессиональное самоопределение молодежи и выбор профессии: опыт и проблемы»;

- участие в конкурсе между муниципальными образованиями области на лучшую организацию профориентационной работы с обучающейся молодежью.

Безусловно, без совместной четко выстроенной работы с областным министерством, управлением по труду и занятости населения Челябинской области, образовательными организациями и другими социальными партнерами выполнить все намеченное невозможно.

**Кадровое обеспечение.** Важным направлениям реализации Комплексного плана является работа по повышению квалификации и обучению руководящих и педагогических работников, которые будут выступать в роли профориентаторов. С этой задачей успешно справляются два института — Челябинский институт развития профессионального образования и Челябинский институт переподготовки и повышения квалификации работников образования. Формирование заявок на обучение и создание условий для их проведения — задача муниципальных органов управления образованием. Чем больше руководителей и педагогов научатся правильно организовывать и осуществлять профориентационную работу, тем эффективнее она будет проводиться.

**Информационное обеспечение.** Интернет-ресурс «Атлас профессий», созданный Челябинским институтом развития профессионального образования, будет постоянно пополняться, корректироваться с учетом новых профессий и специальностей. «План-карта выбора профессии девятиклассником», спроектированная институтом, позволит каждому выпускнику пошагово выстроить свои действия при выборе профессии.

Значительный вклад в работу по профориентации вносят и средства массовой информации, которые всегда присутствуют на мероприятиях по реализации Комплексного плана и систематически публикуют материалы по профориентации династиях рабочих и успешных выпускников профессиональных образовательных организаций.

\*\*\*

Челябинской области, как и всей России, нужны высококвалифицированные рабочие и специалисты среднего звена, инженерно-технические кадры с высшим образованием, а удовлетворить эти потребности возможно только при эффективно выстроенной профориентационной работе. Инструментами управления этой работой являются Концепция профориентационной работы образовательных организаций Челябинской области на 2013–2015 гг. и Комплексный план по ее реализации. Главным посылом в нашей работе являются слова Президента Российской Федерации В. В. Путина «Необходимо разработать и утвердить комплекс мер, направленных на совершенствование профессиональной ориентации обучающихся в общеобразовательных организациях, на развитие системы среднего профессионального образования, предусмотрев совмещение теоретической подготовки с практическим обучением на предприятии» (Послание Президента РФ Федеральному собранию от 12 декабря 2013 года).

**Челябинской области, как и всей России, нужны высококвалифицированные рабочие и специалисты среднего звена, инженерно-технические кадры с высшим образованием, а удовлетворить эти потребности можно только при эффективно выстроенной профориентационной работе.**



# Основные направления реализации Концепции профориентационной работы в системе образования Свердловской области



**ПАКАЛИНА**  
Елена Николаевна,  
доцент кафедры профессионального образования ИРО, кандидат педагогических наук, Екатеринбург



**ГЕРАСИМОВА**  
Марина Анатольевна,  
кандидат педагогических наук, заведующая кафедрой профессионального образования Института развития образования, Екатеринбург

Концепция профориентационной работы в системе образования Свердловской области была разработана в 2012 году научно-исследовательским коллективом, в который входили представители Российского государственного профессионально-педагогического университета, Института развития образования Свердловской области, Департамента службы занятости Свердловской области при участии Регионального ресурсного центра и учреждений среднего профессионального образования.

**В** Концепции раскрыты основные подходы и организационно-педагогические аспекты профориентационной работы в системе непрерывного образования, а также представлена модель профессионального самоопределения обучающихся в системе непрерывного образования. Концепция разработана в соответствии со «Стратегией социально-экономического развития Свердловской области на период до 2020 года» в контексте модернизации и инновационного обновления традиционных секторов промышленности в регионе и развития новых приоритетных направлений экономики Свердловской области. В соответствии с Концепцией, центральным звеном профориентационной работы является система образования Свердловской области.

## Требования дня

Анализ состояния системы развития кадрового потенциала Свердловской области позволил выявить ряд проблем. Отсутствует единая информационная система, обеспечивающая педагогическое сопровождение профессионального самоопределения обучающихся, что приводит к несогласованности действий учреждений разного уровня. Подготовка кадров для профориентационной работы не реализуется в полной мере. Динамика кадрового

обновления в системе профессионального образования, особенно среди мастеров производственного обучения, остается низкой. Мало разработанных и реализуемых на основе преемственности образовательных программ. Недостаточно используются педагогические технологии сопровождения профессионального самоопределения.

Недостаточно системно осуществляется преемственность в профориентационной работе в региональной системе непрерывного образования. Не разработана модель сетевого взаимодействия учреждений образования, служб занятости, социальных партнеров и работодателей для оптимизации ресурсов профориентационной работы на уровне муниципалитетов, округов, области. Отсутствует система подготовки, переподготовки и повышения квалификации кадров профориентаторов, профконсультантов, профдиагностов.

В целом сложившаяся система профориентационной работы не способствует успешной социально-профессиональной адаптации молодежи и эффективному развитию кадрового потенциала.

Разрешение этих проблем напрямую связано с модернизацией системы образования Свердловской области и профориентационной деятельностью учреждений общего, дополнительного и профессионального образования, а также развитием их взаимодействия с социальными партнерами, работодателями, заказчиками образовательных услуг, государственными и социальными службами.

**Сложившаяся система профориентационной работы не способствует успешной социально-профессиональной адаптации молодежи и эффективному развитию кадрового потенциала.**

Профориентационная работа в современном обществе связана с рынком компетенций. Работодатели заинтересованы в таких выпускниках, которые обладают высоким уровнем адаптивных, социально-трудовых, интеллектуальных, психолого-педагогических компетенций и информационно-коммуникационных умений, определяющих структуру компетенций профессионального самоопределения. Профессиональная ориентация — это важнейшее условие освоения компетенций профессионального самоопределения. Все это задает новые требования к образовательной системе Свердловской области в направлении развития человеческого потенциала посредством профориентационной работы.

### Предпосылки развития

Для дальнейшего развития профориентационной работы в системе образования Свердловской области имеются следующие предпосылки. Введены Федеральные государственные образовательные стандарты общего и профессионального образования. Через систему грантов, именных стипендий, премий осуществляется поддержка тех, кто достиг особых успехов в профессиональном обучении. Складываются новые формы социального партнерства образовательных учреждений и предприятий (Координационный совет по модернизации профессионального образования, советы учреждений, попечительские советы). Разрабатываются и реализуются программы допрофессиональной подготовки обучающихся учреждений общего образования на базе учреждений начального и среднего профессионального образования, а также программы профессиональной (казачьей) направленности в традициях уральского казачества (кадетское движение). Апробирована модель преемственности в профессионально-трудоустройстве обучающихся с ограниченными возможностями; реализуются программы профессионального образования обучающихся из числа детей-сирот и детей, находящихся в сложной жизненной ситуации).

Повышается активность участия работодателей в финансировании направлений модернизации профессионального образования (выплата стипендий, организация системы наставничества с выплатой зарплат наставникам и практикантам в период производственной практики, ежегодное выделение финансовых средств на переоснащение производственных мастерских и кабинетов).

Значительная часть профориентационной работы осуществляется в системе дополнительного образования. В 135 учреждениях дополнительного образования работают кружки и секции ракетомоделирования, авиамоделирования, парашютного спорта, картинга, резьбы по дереву, радиомоделирования. В них занимается около 92 000 человек. В общеобразовательных учреждениях Свердловской области работает 644 кружка технической на-

правленности, количество обучающихся в них 10 698 человек.

Развивается сотрудничество образовательных учреждений, государственных и социальных служб со средствами массовой информации, используются различные формы имиджирования образовательных учреждений (выставки «Образование от А до Я», «ИННО-ПРОМ»).

В реализации программы Концепции участвуют многие субъекты. Эффективная организация профориентационной работы предполагает взаимодействие широкого круга участников: общеобразовательных учреждений и созданных на их базе служб профориентации; учреждений среднего и высшего профессионального образования и дополнительного образования и созданных на их базе центров профориентации и трудоустройства; муниципальных органов управления; общественных организаций; предприятий и организаций; служб занятости; средств массовой информации.

### Стратегия, концепция, программа

В Концепции определены общие принципы, которыми должны руководствоваться все субъекты профориентационной работы:

- сетевое взаимодействие учреждений, организаций;
- открытость и единство информационной среды;
- преемственность программ, условий, требований в процессах предпрофильной, профильной и профессиональной подготовки, профессионального образования и повышения квалификации;
- педагогическое сопровождение профессионального самоопределения обучающихся;
- частно-государственное партнерство.

Концепция реализуется в рамках проектов развития единой системы профориентационной работы, создания оптимальной инфраструктуры для организации профориентации, развития информационной среды, обеспечивающей эффективную реализацию профориентации в системе непрерывного образования, подготовки, переподготовки и повышения квалификации специалистов профориентационной работы.

#### 1. Развитие единой системы профориентационной работы.

Субъекты профориентационной работы включаются в систему профориентационной работы по различным направлениям профессионального просвещения, социально-психологической, педагогической, информационной поддержки обучающихся на этапах профинформации и профпропаганды; профессиональной диагностики; профессиональной консультации.

**Основные направления деятельности по профессиональной ориентации между различными субъектами необходимо организовать территориально в муниципалитетах, закреплять соглашениями о сотрудничестве, в которых точно определить обязанности сторон**

При этом учитывается категория граждан, получающих данные услуги. Для общеобразовательных учреждений и учреждений дополнительного образования главными видами профориентационной работы будут предпрофильная и профильная подготовка, дополнительное образование обучающихся (прежде всего технической направленности); для учреждений профессионального образования — дополнительное профессиональное обучение, контрактная подготовка, стажировки для выпускников, ярмарки вакансий; для службы занятости эффективны специальные программы содействия занятости выпускников, охватывающие различные категории обучающихся, краткосрочная профессиональная подготовка.

**Особенно актуальным становится использование ресурсов дополнительного образования для профориентационной работы технической направленности.**

Основные направления деятельности по профессиональной ориентации между различными субъектами необходимо организовать территориально в муниципалитетах, закреплять соглашениями о сотрудничестве, в которых точно определить обязанности сторон.

## **2. Создание оптимальной инфраструктуры для организации профориентации.**

Принцип сетевого взаимодействия предполагает наличие сетевой структуры центров профориентации. Именно они будут обеспечивать целенаправленную профориентационную работу в системе образования и взаимодействие субъектов профориентационной работы.

Центры (службы) профориентации могут создаваться на базе учреждений общего, дополнительного и профессионального образования. Муниципальные центры организуются на базе учреждений СПО (там, где они есть) или на базе муниципальных общеобразовательных учреждений и учреждений дополнительного образования; окружные центры создаются на базе учреждений СПО. Решение о создании такого центра принимает Министерство общего и профессионального образования Свердловской области.

**Именно центры профориентационной работы учреждений СПО стали ступенью сетевого взаимодействия предпрофильной подготовки и профильного обучения, ресурсом программно-методического обеспечения.**

Главным критерием надежности системы управления профориентацией является степень ее соответствия запросам рынка труда. Общее научно-методическое руководство профориентацией возлагается на центр профориентации, координация профориентационной работы и руководство ею на данной территории — на координационные советы соответствующего уровня. Они должны координировать деятельность служб профориентации предприятий, организаций и учреждений общего, профессионального и дополнительного образования. Система управления профориентацией предусматривает комплекс мероприятий для каждой из подсистем про-

фориентации, устанавливает функциональные обязанности органов, служб, исполнителей, ответственных за работу по профориентации, определяет направления взаимодействия всех субъектов профориентационной работы.

Концепция предусматривает необходимость организации центров профориентационной работы, центров развития карьеры на базе наиболее творчески работающих образовательных учреждений среднего профессионального образования. Именно центры профориентационной работы учреждений среднего профессионального образования стали ступенью сетевого взаимодействия предпрофильной подготовки и профильного обучения, ресурсом программно-методического обеспечения. Для оборудования центров привлекались как бюджетные средства, так и средства работодателей.

В настоящее время большинство обучающихся в списке профессиональных выборов и жизненных ценностей ставят возможность заниматься технической творческой деятельностью на одно из последних мест. Поэтому особенно актуальным становится использование ресурсов дополнительного образования для профориентационной работы технической направленности.

В областной целевой программе «Развитие образования в Свердловской области («Наша новая школа»)» на 2011–2015 годы основной акцент сделан на развитие образовательных программ в сфере высоких технологий и инноваций, в том числе робототехники и 3D моделирования, проектирования и моделирования систем управления производственными процессами и транспортными системами с использованием компьютерных технологий.

В ГБОУ ДОД «Центр дополнительного образования для детей «Дворец молодежи» создано отделение дополнительного политехнического образования, целью которого является реализация региональной образовательной политики в области дополнительного образования в соответствии со стратегией и тактикой развития содержания дополнительного образования в части политехнической деятельности учащихся.

Необходимо расширить функции отделения в части привлечения более широкого круга субъектов профориентационной работы для осуществления управления и методического сопровождения профориентационной работы технической направленности во всех образовательных учреждениях области.

Привлечение учащихся к техническому творчеству, участию в областных мероприятиях, конкурсах, технических выставках является действенным способом подготовки школьников к сознательному выбору будущих профессий, к самостоятельной жизни.

Необходимо продолжить практику ежегодных областных мероприятий для школьников: фестиваля «Юные интеллектуалы Среднего Урала» (с введением дополнительных номинаций технической направленности); областных



соревнований по техническим видам спорта (авиамоделный, судомодельный, ракетомодельный, картинг); областного турнира юных изобретателей; областного этапа Всероссийской олимпиады по предметам: экономика, право, технология; областного конкурса школьных компаний; ежегодных областных выставок детского и юношеского технического творчества.

Для оптимизации профориентационной работы необходимо основой местных сетевых творческих объединений сделать творческие объединения политехнического отделения «Судомоделирование», «Авиамоделирование», фотостудия «Пиксель», «Программирование роботоконструктора», «Робототехника», «Ракетомоделирование».

Необходимо расширять сеть школ робототехники и информатики на базе учреждений дополнительного образования, учреждений общего и профессионального образования.

**3. Развитие информационной среды, обеспечивающей эффективную реализацию профориентации в системе непрерывного образования.**

Необходимо привлечение возможностей различных субъектов профориентационной работы, особенно средств массовой информации, для формирования единой информационной среды. Наиболее перспективным направлением является объединение информационных ресурсов по профориентации на едином сайте Департамента по труду и занятости, реализация медиа-проектов по формированию имиджа профессий и специальностей, востребованных рынком труда Свердловской области, в печатных средствах массовой информации, сети Интернет, на ТВ и радио. Необходимо рекламировать не только конкретные образовательные учреждения, но и повышать престиж востребованных в регионе профессий и специальностей, показывая современные предприятия, раскрывая возможности карьерного роста, подчеркивая важность и значимость их работы. На наиболее популярных у молодежи региональных радиоканалах планируются передачи профориентационной тематики, в том числе популяризирующие рабочие профессии.

Не менее эффективна и в то же время доступна реклама в сети Интернет. В Свердловской области функционирует портал «Образование Урала», на котором необходимо размещать информацию по профориентации.

**4. Развитие системы частно-государственного партнерства в профориентационной работе.**

Основными формами участия работодателей в профориентационной работе должны стать: предоставление информации в единую информационную сеть о востребованных высокооплачиваемых рабочих профессиях, специальностях, о перспективе трудоустройства, подготовке кадров на производстве; предоставление мест производственных практик;

оказание финансовой поддержки модернизации учебного процесса в различных образовательных учреждениях; контрактная и целевая подготовка кадров, предоставление возможности повышения квалификации; реализация отраслевых и межведомственных проектов профориентационной направленности, проведение конкурсов, фестивалей, праздников; активное участие работодателей в Координационных советах по профориентации в муниципальных образованиях.

**5. Подготовка, переподготовка и повышение квалификации специалистов по профориентационной работе должна осуществляться в Институте развития образования Свердловской области.**

Все проекты разработаны в контексте цели Программы, которая носит комплексный характер и имеет такие признаки, как множественность и сложность задач, измеримый конечный результат; ограниченность ресурсов (временных, человеческих, финансовых); наличие конкретного заказчика; достаточно короткие сроки реализации.

За 2012–2013 гг. в рамках первого этапа реализации Концепции профориентационной работы в системе образования Свердловской области были организованы и проведены:

1. Областная научно-практическая конференция «Профориентация в системе современного общества» в рамках первой сессии молодежного конгресса «Профессионал планеты. Эстафета поколений».

2. Областной конкурс «Профориентация в системе непрерывного образования» на лучшее освещение в электронных и печатных СМИ темы профориентации.

3. Областной конкурс профессионального мастерства педагогов-профориентологов.

4. Областной конкурс программно-методического обеспечения профессионального самоопределения обучающихся среди учреждений общего, профессионального, дополнительного образования.

Была реализована дополнительная программа повышения квалификации педагогических работников «Профориентация и профилизация в системе непрерывного образования».

Был разработан комплект методического обеспечения профориентационной работы.

\*\*\*

Институт развития образования является экспериментальной площадкой ФГАУ «ФИРО» по теме «Разработка региональной модели организационно-педагогического сопровождения профессионального самоопределения обучающихся в системе образования Свердловской области на основе многоуровневой системы центров и служб профориентации в условиях развития инновационно-образовательных кластеров».

Таким образом, наличие стратегии, воплощенной в Концепции и Программе, создает перспективы оптимизации профориентационной работы в Свердловской области.

**Необходимо привлечение возможностей СМИ для формирования единой информационной среды. Наиболее перспективным направлением является объединение информационных ресурсов по профориентации на едином сайте Департамента по труду и занятости, реализация медиа-проектов по формированию имиджа профессий и специальностей, востребованных рынком труда, в печатных СМИ, сети Интернет, на ТВ и радио.**

# Межсетевое взаимодействие образовательных организаций в профориентационной работе Свердловской области



**ФОМИНА**  
Татьяна Михайловна,  
заведующая  
отделением Областного  
центра координации  
профессионального  
образования Свердловской  
области,  
Екатеринбург

**Профессиональная ориентация является общественной проблемой, и для ее решения недостаточно усилий первичных структурных подразделений. Эффективность профориентационной работы в регионе должна обеспечиваться целостной сетью учебных заведений, территориальных служб занятости, предприятий, администраций, средств массовой информации, общественных объединений и организаций, городских родительских комитетов.**

В настоящее время в профессиональном образовательном пространстве Свердловской области происходит процесс систематизации работы по профессиональной ориентации. Все активнее проявляют себя центры развития профессиональной ориентации молодежи, содействия трудоустройству, предпрофильного и профильного обучения. Центры координируют сетевое взаимодействие среди субъектов, вовлеченных в профориентационную деятельность, устраняя их разобщенность. Территориальный и территориально-профильный принцип сетевого взаимодействия начинает преобладать на больших территориях или в моногородах. Для сегмента региональной сети образовательных организаций, реализующих программы технического профиля, сетевой принцип организации образовательных ресурсов наиболее актуален, так как техническое образование является одним из наиболее затратных (фондовых), особенно при подготовке высококвалифицированных рабочих.

## Исследование подтвердило

В октябре–ноябре 2012 года Областным центром координации профессионального образования Свердловской области (ранее Ресурсным центром развития программ профессиональной ориентации молодежи) и Уральским федеральным университетом им. первого Президента России Б. Н. Ельцина в рамках соглашения о сотрудничестве было проведено маркетинговое исследование среди выпускников 9-х и 11-х классов школ Свердловской области (ответственный исполнитель — канд. соц. наук доцент И. В. Тесленко). В исследовании использовался уточненный и адаптированный

в связи со спецификой проводимого исследования вариант анкеты для мониторинга развития студенчества Свердловской области, проводимого специалистами кафедры социологии и социальных технологий Уральского государственного университета начиная с 1995 года.

Результаты исследования вызвали значительный интерес. Подтверждено, что большинство старшеклассников связывают уровень образования с достижением успеха в жизни. Учащиеся лицеев и гимназий намерены продолжить обучение в профильном классе, а ученики школ, расположенных на отдаленных территориях, планируют поступить в колледжи и техникумы. При этом почти все опрошиваемые считают, что необходимо менять систему профориентационной работы: увеличить объем сведений о мире труда и профессиях, сделать доступнее услуги по профессиональной диагностике и психолого-педагогическому консультированию, необходимы поддержка профессионального самоопределения, технологические и профессиональные практики [1].

## Будущее за интеграцией

Большинство проблем профориентационной деятельности невозможно решить без интеграции образовательного процесса колледжей и техникумов с практикой профессионального самоопределения старшеклассников, создания слаженной системы сетевого взаимодействия образовательных учреждений с социальными партнерами, предполагающей объединение кадровых, информационных, материально-технических, учебно-методических и социальных ресурсов. Однако и сам процесс интеграции сопряжен с решением серьезных проблем, особенно в кадровой сфере.

Если раньше цель деятельности служб, предоставляющих услуги по профессиональной

**Большинство старшеклассников связывают уровень образования с достижением успеха в жизни.**

ориентации, состояла в информировании людей с целью помочь принять решение, и квалификация работающих в них специалистов соответствовала цели, то сейчас такие службы предназначены для того, чтобы помогать становлению самодостаточных граждан, способных эффективно справляться с множественными изменениями в сфере занятости, реализовываться профессионально. Возможный вариант решения проблемы — повышение квалификации службами занятости в аспекте информирования преподавателей о рынке востребованных профессий и специальностей, а сотрудников предприятий — о формах и методах ведения профориентационной работы.

Для организации межсетевого взаимодействия существуют информационные ресурсы. Образовательные учреждения и службы занятости создали и регулярно пополняют базы данных, аккумулирующие информацию о востребованных специалистах, рынках труда и тенденциях их развития, об изменениях требований работодателей к качеству профессиональной подготовки. Больше половины образовательных учреждений пользуются программами по профориентационной диагностике. Однако в остальных программы не используются.

Ресурсные центры в полную силу реализуют педагогическую практику по вопросам профориентационной работы: создают нормативные документы, методическую продукцию, распространяют свой опыт профориентационной работы и способствуют использованию ресурсов профориентационного партнерства образовательных учреждений с профессионально-производственным и социокультурным территориальным окружением.

Важнейшими в решении проблемы интеграции образовательного процесса с практикой профессионального самоопределения старшеклассников и взаимодействия образовательных учреждений с социальными партнерами являются социальные ресурсы — налаженные партнерские связи с предприятиями и организациями реального сектора экономики; «горизонтальные» связи в профессионально-педагогическом сообществе; связи с общественными объединениями и некоммерческими организациями, выражающими интересы работодателей, профессиональных сообществ и т. д. Сетевая организация, в рамках которой происходит совместное использование ресурсов, имеющихся в отдельных единицах сети, другими учебными заведениями на основе взаимовыгодных соглашений, выступает одним из стратегических решений в рамках модернизации региональных систем профессионального образования.

Ядром сетевого взаимодействия субъектов профориентации является план межведомственного взаимодействия по профориентационной работе в современных условиях развития рынка труда на период 2012–2015 годов, утвержденный распоряжением Правительства Свердловской области от 28.08.2012 № 1706-ПП.

Институциональное оформление региональной системы профессионального образования на основе сетевого принципа предполагает:

1) целевую концентрацию уникальных образовательных ресурсов в специализированных единицах сети;

2) обеспечение управленческими решениями использования ресурсов, сосредоточенных в одной единице сети, другими учебными заведениями (внутрисетевое взаимодействие);

3) организацию межведомственного взаимодействия сети учреждений профессионального образования с внешними по отношению к ней структурами и агентами (прежде всего с работодателями и их объединениями, профессиональными сообществами).

**Если раньше цель деятельности профориентации состояла в информировании людей с целью помочь принять решение, то сейчас такие службы должны помогать становлению самодостаточных граждан.**

**Сетевая организация, в рамках которой происходит совместное использование ресурсов, выступает одним из стратегических решений в рамках модернизации региональных систем профессионального образования.**

### Не надо заниматься проагитацией

Взаимодействие внутри сетевого пространства дает возможность создания такого комплекса профориентационных услуг, который бы способствовал формированию у подростков профессионального самоопределения не только в соответствии с его желаниями, способностями, индивидуальными особенностями, но и, самое главное, с учетом социокультурной, демографической и экономической ситуации каждой конкретной территории. Важно, чтобы такое взаимодействие складывалось на добровольной основе, только тогда можно достичь решения одной из основных задач при проведении профессионально ориентированных мероприятий — личностной направленности.

При взаимной деятельности на добровольной основе возрастает степень ответственности каждого участника процесса за конечный результат. При проведении системы профориентационных мероприятий недопустимо манипулирование сознанием самоопределяющегося человека. Только при совместном сотрудничестве, при обсуждении и поиске новых форм взаимодействия партнеры приходят к убеждению, что профессиональное самоопределение — не однодневный акт, а длительный процесс, навязанная же услуга по профориентации, которая превращается в «проагитацию», — это выкидывание усилий и денег на ветер.

#### Литература

1. Тесленко И. В. Портрет абитуриента 2013 года (выпускника школы, поступающего в учреждения СПО и ВПО): результаты исследования // Современные проблемы науки и образования. [Электронный ресурс]. URL: <http://www.science-education.ru/110-9665>.

**Навязанная услуга по профориентации, которая превращается в «проагитацию», — это выкидывание усилий и денег на ветер.**



# Профориентационная работа в условиях малого города



**БРЕНЧ**  
Светлана Викторовна,  
кандидат педагогических наук,  
методист Коркинского горно-  
строительного техникума,  
г. Коркино, Челябинская обл.

В условиях реформирования российской экономики развитие рынка образовательных услуг требует применения новых технологий управления. Главными факторами, влияющими на процесс управления системой профессионального образования, являются демографическая ситуация и несовпадение интересов и личных предпочтений молодежи с запросами и потребностями государства на рынке труда. В создавшихся условиях все более актуальной становится сбалансированная маркетинговая политика профессиональной образовательной организации, позволяющая создавать свой сегмент рынка образовательных услуг, основанный на потребностях региона в профессиональных кадрах. Иными словами, существенно повышается значимость профориентационной работы.

**Сущность профориентационной работы должна заключаться в формировании неких универсальных качеств личности, позволяющих выпускнику школы осуществлять профессиональный выбор сознательно и самостоятельно.**

**Профориентационная помощь должна быть системной и многоступенчатой, она должна быть доступна на протяжении всего периода профессионального развития.**

По нашему мнению, для решения отмеченного выше противоречия между профессиональными стремлениями и реальными потребностями экономики необходимо признать в качестве одного из ключевых направлений образовательной деятельности формирование профессионального самоопределения учащихся. Процесс профессионального самоопределения школьников должен начинаться еще до поступления ребенка в школу. Сущность же профориентационной работы должна заключаться в формировании неких универсальных качеств личности, позволяющих выпускнику школы осуществлять профессиональный выбор сознательно и самостоятельно, быть ответственным за свой выбор и при этом быть профессионально мобильным.

В рамках реализации стратегии модернизации профессионального образования основными задачами профориентационной работы в Коркинском горно-строительном техникуме являются:

- мониторинг, прогнозирование, перспективное планирование и качественное формирование контингента студентов по специальностям техникума;
- создание привлекательного образа техникума в городе, возможностей трудоустройства на ведущие предприятия Челябинской области,

например, в ОАО «Челябинский металлургический завод» или ОАО «Челябинский электрометаллургический комбинат», муниципальные предприятия города;

- стратегическое партнерство с развивающимися промышленными предприятиями города и региона, такими как ГОК «Томинский» и другими;
- взаимодействие с администрацией города, управлением образования, Центром занятости населения, промышленными предприятиями;
- организационно-массовая работа с образовательными учреждениями общего образования, учащимися и их родителями;
- методическая работа по мотивации выбора профессии, проведению подготовительных курсов, профориентационному тестированию абитуриентов.

## Системная и многоступенчатая

Мы полагаем, что профориентационная помощь должна быть системной и многоступенчатой, она должна быть доступна на протяжении всего периода профессионального развития.

Важным аспектом профориентационной работы техникума является аналитическая работа, которая включает анализ современных и перспективных потребностей рынка труда Челябинской области, а также выявление ведущих мотивов профессионального самоопределения выпускников школ города и области.

## Профессиональные предпочтения

Профориентационным отделом техникума проведено исследование мотивационных

предпочтений профессионального выбора студентов 1 курса.

Как показало исследование, наиболее сильное влияние на процесс профессионального самоопределения студентов оказывают: собственные представления о профессии, советы родителей, престиж образовательной организации, образ профессии, сформированный в результате профориентационных мероприятий техникума, а также удобное месторасположение образовательной организации. Интересно, на наш взгляд, является тот факт, что все студенты, принимавшие участие в исследовании, отметили низкий уровень профориентационной работы в школе.

Значимость тех или иных мотивов, как показывает исследование, для обучающихся на отделениях начального и среднего профессионального образования значительно варьируется. Полученные данные позволяют корректировать направленность профориентационной работы.

### Ставка на профессиональное самоопределение

Современного разновекторное состояние рынка труда, для которого характерны реорганизация региональных сегментов экономики, кризисные процессы в экономике, большое количество мигрантов, делает сложным процесс ориентирования молодежи на определенные виды профессий. Появление же новых профессий, обслуживающих новые отрасли экономики, хоть и расширяет возможности в совершении выбора профессии,

но и усиливает трудность профессионального самоопределения. С целью оптимизации процесса профессионального определения абитуриентов профориентационный отдел техникума планирует усилить работу по следующим направлениям детальности:

1. *Организационно-управленческая деятельность:* создание консорциума социальных партнеров ГБОУ СПО (ССУЗ) «Коркинский горно-строительный техникум»; внедрение в практику профориентационной деятельности современных управленческих технологий в образовательной сфере; осуществление мониторинга качества профориентационной подготовки обучающихся.

2. *Научно-методическая деятельность:* разработка программ педагогического сопровождения профессионального самоопределения, личностного и профессионального развития специалистов; разработка технологии проведения профдиагностики с учащимися посредством использования сети Интернет; подготовка программ тестирования / анкетирования для различных возрастных категорий учащихся и студентов.

3. *Информационная деятельность:* создание единого информационного образовательного пространства для субъектов профориентации.

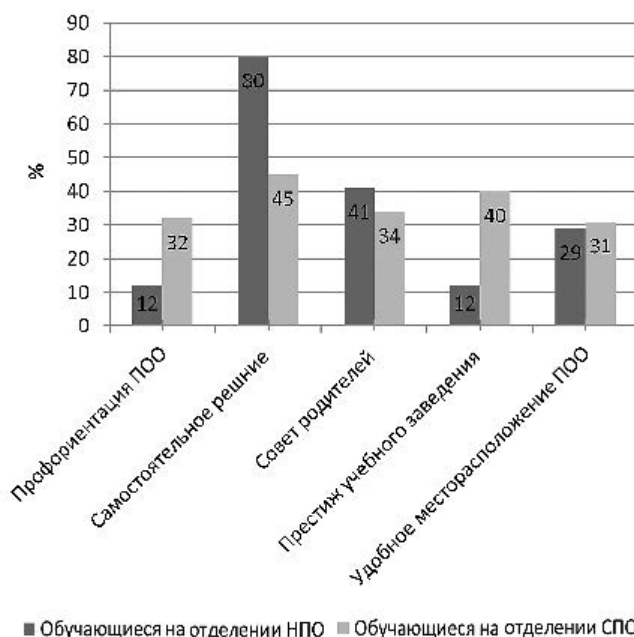
**Студенты, принимавшие участие в исследовании, отметили низкий уровень профориентационной работы в школе.**

**Появление новых профессий хоть и расширяет возможности в совершении выбора профессии, усиливает трудность профессионального самоопределения.**

Компоненты профориентационной работы техникума



Мотивационные предпочтения профессионального самоопределения студентов 1 курса КГСТ



# Социальное партнерство как фактор профессиональной ориентации школьников в условиях моногорода



**ДРОЗД**  
Ольга Витальевна,  
руководитель ресурсного  
центра профориентации  
на базе Верхнесалдинского  
многопрофильного техникума  
им. А. А. Евстигнеева,  
г. Верхняя Салда,  
Свердловская обл.

**Верхняя Салда — моногород с хорошими перспективами развития, во многом благодаря ОАО «Корпорация ВСМПО-АВИСМА», крупнейшему производителю титановой продукции в мире. Несмотря на относительное благополучие, проблемы, характерные для моногородов, существуют и здесь. Одна из них — это кадровый голод.**

**В**нести вклад в решение проблемы обеспечения базового предприятия высококвалифицированными рабочими и специалистами может система профессиональной ориентации молодежи на основе социального партнерства. Такая система позволяет: во-первых, учитывать потребности рынка труда и работодателя; во-вторых, объединить ресурсы и усилия в достижении единой цели; в-третьих, достичь интеграции вопросов профориентации с социальной и молодежной политикой; в-четвертых, координировать усилия социальных партнеров на основе программы профориентационной деятельности. Участниками этой программы являются ОАО «Корпорация ВСМПО-АВИСМА», учреждения профессионального образования, служба занятости, муниципалитет и общеобразовательные школы города. Роль ресурсного центра заключается в научно-методическом сопровождении, координации взаимодействия и отслеживании результатов совместной работы.

Совместная программа профориентационной работы включает в себя содействие профессиональному самоопределению школьников и студентов, их дальнейшему трудоустройству, сопровождение в период адаптации к профессиональной деятельности, а также трудоустройство, профессиональную подготовку, переобучение незанятого населения, повышение компетентности семьи как субъекта содействия профессиональному самоопределению обучающихся.

Следует отметить, что в городе сохранился институт «базового предприятия». Тесные контакты между Корпорацией и профессиональными образовательными

учреждениями города способствуют высокому уровню профессионального самоопределения выпускников, формированию их корпоративной культуры. К сожалению, ситуация в школах не столь благоприятна. Большинство учеников выпускных классов не проявляют интереса к техническим специальностям и профессиям, востребованным Корпорацией, а связывают свое ближайшее будущее с поступлением в вузы крупных городов. Поэтому территориальная система профессиональной ориентации уделяет большое внимание работе со школьниками в период оптации. В эту работу активно включаются учреждения профессионального образования, заинтересованные в формировании контингента и повышении уровня профессионального самоопределения будущих абитуриентов, а также учреждения дополнительного образования, играющие важную роль в развитии способностей, необходимых в будущей профессиональной деятельности.

## Пять шагов профессионального самоопределения

Мы разработали организационно-содержательную модель системы сопровождения профессионального самоопределения учащихся 8–9-х классов с учетом возрастных особенностей, а также с учетом того, что подростки должны принять решение о выборе маршрута профессиональной подготовки, профессии, учебного заведения.

Эту модель мы предлагаем школьникам в виде пяти шагов профессионального самоопределения:

- 1) изучи мир профессий;
- 2) познай себя;
- 3) попробуй себя в деле;
- 4) развивай свои способности;
- 5) сделай осознанный выбор.

**Территориальная система профессиональной ориентации уделяет большое внимание работе со школьниками в период оптации.**



**Шаг первый — знакомство школьников с миром профессий**, в частности, с профессиями, востребованными на местном рынке труда. Этот шаг предполагает также формирование ценностного отношения к труду, которое является важным условием социализации личности. В ходе этой работы используются экскурсии на предприятие, групповые консультации, встречи с профессионалами, профориентационные игры, исследовательские и прикладные проекты, которые обсуждаются на ежегодной научно-практической конференции школьников в рамках секции «Моя будущая профессия» и других корпоративных секций.

**Шаг второй — формирование аутокомпетентности**, то есть адекватного представления о себе, своих интересах, способностях, личностных качествах, умения соотносить их с требованиями профессии, самопринятия, осознания необходимости развития и саморазвития. Для осуществления этих задач ресурсный центр благодаря финансовой поддержке Корпорации располагает рядом компьютерных диагностических методик. Работая в тесном контакте со школами, сотрудники ресурсного центра разъясняют школьникам и их родителям значение диагностики. С письменного согласия родителей подросток может пройти диагностику и получить консультацию. Консультирование по результатам диагностики осуществляется бесплатно психологами ресурсного центра и школ. Диагностика позволяет выявить техническую направленность школьников. Исходя из результатов, строится дальнейшая работа с подростками, в нее вовлечены школьные педагоги, в основном преподаватели технологии, и педагог-профориентолог ресурсного центра.

**Шаг третий — допрофессиональная технологическая подготовка в режиме «профессиональных проб»**. Такие пробы предусмотрены по ряду рабочих профессий, наиболее востребованных Корпорацией. В процессе профессиональных проб учащиеся получают опыт конкретной профессиональной деятельности и пытаются определить, соответствует ли ее характер их предпочтениям, способностям и умениям.

Развивающий характер профессиональной пробы достигается за счет постепенного усложнения практических заданий, внесения в содержание пробы элементов творчества и самостоятельности.

Профессиональная проба выступает как системообразующий фактор формирования готовности школьников к выбору профессии. Она интегрирует знания школьника о мире профессий данной сферы, психологических особенностях деятельности профессионала и практическую проверку собственных индивидуально-психологических качеств, отношения к сфере профессиональной деятельности.

Профессиональные пробы проходят на базе Верхнесалдинского многопрофильного техни-

кума и финансируются Корпорацией. Расписание занятий выстроено так, что в течение года все желающие школьники 8–9-х классов могут пройти пробы по четырем-пяти профессиям.

**Шаг четвертый — развитие способностей и личностных качеств.** Для осуществления этого шага подросткам предлагается использовать возможность дополнительного образования, элективные курсы школ и профессиональных учебных заведений, многие из которых существуют при финансовой поддержке Корпорации. Здесь подросток сталкивается с проблемой выбора. При помощи психолога и профориентолога он может выбрать то, что действительно нужно ему для развития своих способностей.

**Шаг пятый и заключительный — выпускник 9-го класса выбирает профессию**, учебное заведение или профиль обучения в 10–11-м классах. Выбор совершается с учетом всего предыдущего опыта, или, по меткому выражению Е. А. Климova, по формуле «мгновение плюс вся предшествующая жизнь» [1].

Анализируя результаты работы профориентационной программы, наряду с количественными и качественными показателями мы учитываем личностные изменения, которые происходят с опантами. Для этого подобран диагностический инструмент, который позволяет отслеживать уровень профессионального самоопределения школьников на протяжении всего периода включенности в программу. Мониторинг ведется по следующим показателям:

1. Положительное эмоциональное отношение к ситуации выбора (снижение выраженности затруднений в этом процессе);
2. Адекватность представления о профессии и востребованности ее на рынке труда;
3. Осознание своих достоинств и недостатков, умение соотносить их с требованиями профессии, самопринятие, осознание необходимости развития и саморазвития своих способностей;
4. Наличие профессиональных перспектив и планов;
5. Результаты в освоении первоначальных профессиональных навыков в виде завершенного изделия, приобретенных профессиональных умений. Эти результаты закреплены сертификатами, которые получают школьники по окончании профессиональных проб.

#### *Литература*

1. Климов Е. К. Психология профессионального самоопределения. М.: Академия, 2004. 304 с.

**Работая в тесном контакте со школами, сотрудники ресурсного центра разъясняют школьникам и их родителям значение диагностики.**

**В течение года все желающие школьники 8–9-х классов могут пройти профессиональные пробы по четырем-пяти профессиям.**

**Профессиональные пробы проходят на базе Верхнесалдинского многопрофильного техникума и финансируются Корпорацией.**

# Становление современных систем профессиональной ориентации в странах Европы



**ОЛЕЙНИКОВА**

Ольга Николаевна,  
доктор педагогических  
наук, профессор, директор  
Центра изучения проблем  
профессионального  
образования,  
Москва

Модернизация системы профессиональной ориентации в Европе заключается в распространении на нее концепции непрерывного образования, или образования в течение всей жизни — Lifelong Learning. Это означает, что основополагающим принципом профессиональной подготовки и переподготовки является нацеленность на формирование мобильности, способности человека меняться в соответствии с изменениями условий его жизни и труда. В таком понимании профориентация становится одним из приоритетов государственной политики стран Европы.

## Европейские стандарты

Европейские страны сейчас стремятся проводить единую политику модернизации системы профессиональной ориентации. В реализации этой политики в разных странах есть особенности, обусловленные различиями в экономической ситуации, уровне благосостояния общества, политическом устройстве, системе образования.

Система профориентации — это сложный многомерный механизм, охватывающий различные инструменты и направленный на удовлетворение потребностей различных целевых групп. Согласно рабочему определению Организации экономического сотрудничества и развития, профориентация есть оказание помощи лицам любого возраста и в любой момент их жизни в выборе вариантов обучения, образования и занятости, а также в управлении карьерой. Круг обязанностей служб, предоставляющих услуги по профессиональной ориентации, постоянно расширяется, а их задачи усложняются, включая в себя содействие становлению самодостаточных граждан, способных эффективно справиться с множественными изменениями в сфере занятости и реализовываться профессионально. При общности целей этих служб, в каждой стране они приобретают собственную конфигурацию в зависимости от традиций, социально-экономических условий и модели регулирования.

**Профориентация есть оказание помощи лицам любого возраста и в любой момент их жизни в выборе вариантов обучения, образования и занятости, а также в управлении карьерой.**

**В международной практике принято устанавливать требования к компетенциям лиц, которые оказывают услуги по профессиональной ориентации и консультированию.**

В международной практике принято устанавливать требования к компетенциям лиц, которые оказывают услуги по профессиональной ориентации и консультированию. Для этого разработано три документа: Европейская рамка аккредитации (EAF), Сборник стандартов качества для консультантов в сфере профессиональной ориентации и консультирования (MEVOC) и Европейский сертификат в сфере профессиональной ориентации (ECGC).

Первый документ обеспечивает оценку подготовки кандидата по четырем видам деятельности: предоставление информации в сфере профориентации, консультирование по выбору карьеры, осуществление групповой профориентации, поддержка клиентов и представление их интересов. Вид деятельности выбирает сам кандидат на аккредитацию. Процедура предполагает наблюдение за деятельностью кандидата на рабочем месте. По каждому виду деятельности консультант работает как со студентами, так и со взрослым населением. Компетенции по работе с другими целевыми группами (мигранты, лица с ограничениями здоровья, заключенные и др.) могут быть сертифицированы дополнительно.

Второй документ содержит требования по четырем группам компетенций: образование и карьера, практика консультирования, личность, умения в области ИКТ. В каждой группе 12 стандартов и 35 компетенций. Требования разработаны группой экспертов из Австрии, Германии, Великобритании, Нидерландов, Румынии, Польши.

Европейский сертификат в сфере профессиональной ориентации введен в действие 31 октября 2009 года. Практический экзамен на сертификат основан на стандартах MEVOC.

## Новая государственная политика в области профессиональной ориентации

Обзор международной практики свидетельствует, что во всех странах, взявших курс на модернизацию систем профориентации, осуществляется новая государственная политика. Разработаны и реализованы соответствующие государственные инициативы, образованы новые центры и службы занятости, открыты электронные порталы национальной профориентации в течение всей жизни, содержащие широкий набор анкет для самооценки, базы данных о профессиях и возможностях их освоения.

Так, в Ирландии с 2000 года вопросы совершенствования системы профориентации включаются в планы национального развития страны. В 2003 году Департамент образования и науки обратился к Национальному центру профессиональной ориентации в сфере образования (*National Centre for Guidance in Education*) с предложением выступить координатором создания Национального форума по профориентации (*National Guidance forum*). Далее была сформирована координационная группа, которая привлекла к созданию форума министерство предпринимательства, министерство образования, Институт консультантов по профориентации и Сертифицированный институт развития персонала.

В Греции идея профессиональной ориентации реализуется организацией по трудоустройству рабочей силы. Эта организация состоит из четырех отделов, предоставляющих услуги по профориентации. Ее роль заключается в определении стратегий, управлении местными отделами организации, а также в обеспечении их необходимыми ресурсами и системами обеспечения качества.

В Венгрии согласно закону «О занятости» создано Центральное агентство занятости и государственная служба занятости. Агентство является центром по оказанию услуг в сфере профориентации и консультирования. В период 2008–2010 годов была создана сеть профессиональной ориентации для обучения в течение всей жизни — ReferNet, ставшая частью программы социального обновления страны (TÁMOP). Элементами программы являются: 1) базовая сеть специалистов; 2) широкая разноуровневая сеть организаций; 3) повышение качества специалистов; 4) разработка инструментов обмена информацией о профориентации.

В Болгарии профориентационные услуги в среднем образовании предоставляются министерством образования, молодежи и науки, инспекциями по образованию и непосредственно школами. При министерстве действует Центр развития человеческих ресурсов, куда входит структура «*Euro guidance*», предоставляющая информацию и услуги по профориентации. С 2011 г. формируется система профориентации для школьников

в рамках программы министерства образования «Развитие человеческих ресурсов», предусматривающей учреждение 28 региональных центров развития карьеры и специальных отделов профессиональной ориентации на национальном, региональном и школьном уровне. Услуги в области развития карьеры предоставляются не только в рамках системы образования, но и Службой занятости при министерстве труда и биржами труда, являющимися ее региональными структурами.

Во Франции в ноябре 2009 году принят закон, который предусматривает объединение разрозненных служб в сфере профориентации. Пример объединения услуг — проект «*Cité des Métiers*» (город профессий). Это интегрированная консультационно-ресурсная электронная платформа для граждан всех возрастов, ищущих информацию о профессиях и трудоустройстве. «*Cité des Métiers*» организует интервью, предоставляет в режиме самообслуживания постоянно обновляемую документацию по вопросам занятости, вакансий и обучения, проводит информационные дни, семинары и встречи.

Согласно «Резолюции о профориентации» (2008 г.) для всех учащихся средней школы в возрасте от 12 лет реализуется программа «Поиск рабочих мест и обучения», предусматривающая формирование умений по управлению собственной карьерой. В программе выделены три области знаний — знание профессии, знание учебных курсов, самооценка и самопознание. Они интегрированы в программу национального экзамена, который сдают выпускники колледжей (примерно соответствует нашему 9 классу) чтобы получить *Diplôme National du Brevet* и учитываются проводимой с начала 2010/2011 учебного года реформой профессионального образования и обучения. В 2009 году в профессиональном образовании и обучении преподавателей введен *Bilan des competences* (Паспорт компетенций). Инновации направлены на создание более прозрачных и доступных систем обучения и трудовой деятельности. По закону 2005 года у 50% молодежи должны быть квалификация старшей степени общего образования, из них у 80% — диплом профессионального бакалавриата.

В Литве принята Национальная программа, одним из приоритетов которой является создание национальных моделей профориентации. Помимо этого, разработана Националь-

**Европа уже вступила в «эпоху знаний», и успешный переход к экономике и обществу, основанным на знании, должен сопровождаться процессом непрерывного образования.**

**В Ирландии с 2000 года вопросы совершенствования системы профориентации включаются в планы национального развития страны.**

**Во Франции в 2009 году принят закон, который предусматривает объединение разрозненных служб в сфере профориентации.**



ная рамка компетенций в области управления карьерой. Идея создания Национальной рамки предусмотрена в Национальной стратегии профессиональной ориентации (2004), принятой министерством образования и науки и министерством труда. В формировании Национальной рамки компетенций приняли участие министерство образования и науки, эксперты и практики из литовского Дворца творчества молодежи (Центра планирования карьеры), Университетского кластерного центра, служб

профориентации общеобразовательных школ и профессионально-технических училищ.

В Великобритании с августа 2010 года введена система профориентации взрослого населения — единый национальный сервис, предоставляющий свои услуги всем взрослым гражданам страны в офисах, по телефону или в сети в режиме реального времени. Задача профориентации взрослого населения состоит в том, чтобы 50 % людей, обратившихся за консультацией, смогли устроиться на работу или подняться по карьерной

лестнице. Профориентация включает информирование о состоянии рынка труда, курсах обучения, профессиональных требованиях, государственной поддержке обучения, предоставление услуг по оценке умений и индивидуальных способностей претендентов и др.

В Германии в 2006 г. создан Национальный форум по вопросам консультирования в образовании, развитии карьеры и занятости, представляющий собой платформу для обмена опытом и знаниями путем проведения семинаров и конференций, участия в проектах и мероприятиях. Форум способствует созданию сетей, развитию сотрудничества и координации деятельности различных заинтересованных сторон и участников. Структура управления Форума включает в себя Генеральную ассамблею, совет директоров и попечительский совет (*Kuratorium*), назначаемый советом директоров.

Сайт Национального форума и информационный портал *planet-beruf.de* представляют собой комплекс различных ресурсов, касающихся выбора карьеры, а также региональных сервисов по вопросам профессиональной

ориентации и программам ученичества. Сочетание онлайн-новых информационных ресурсов, печатных изданий и компакт-дисков уже используется более чем в 11 000 учебных заведений страны.

## Профориентация в течение жизни

В настоящее время системы профориентации и консультирования европейских стран значительно расширили целевые группы пользователей и масштаб собственной деятельности в соответствии с двумя резолюциями Совета Европы (2004 и 2008 гг.), посвященными вопросам развития профориентации в течение всей жизни.

Так, в Греции профессиональная ориентация понимается как система, имеющая образовательную (педагогическую) природу, реализуемая организацией по трудоустройству рабочей силы (*OAED — Organismos Apasholisis Ergatikou Dinamikou*), которая ежегодно готовит доклад с анализом существующих потребностей на рынке труда и предложением вакантных рабочих мест. Концепция консультирования и профессиональной ориентации в *OAED* включает в себя:

- изучение, анализ и развитие личностных факторов учащихся (интересы, личные качества, ценности, умения и т.д.);
- изучение, оценку и классификацию информации о возможностях обучения с учетом личных предпочтений различных групп пользователей и тенденций развития рынка труда;
- сбор информации о возможностях профессиональной карьеры для различных категорий населения и формирование у них умений в области принятия решений относительно собственного обучения и выбора профессии;
- обучение целевых групп разработке собственного плана обучения и освоения профессии.

В Болгарии под профессиональной ориентацией понимается предоставление консультаций и рекомендаций обучающимся и другим лицам в вопросах выбора профессии и развития карьеры. Основные задачи, определенные законом о профориентации, включают в себя оказание помощи как молодежи в свободном выборе образования, профессионального обучения и квалификации, так и взрослым (работающим и безработным) в принятии решений о повышении уровня образования и квалификации, переобучении, начале трудовой деятельности или смене рабочего места. В рамках стратегии «Образование и обучение 2020» предусмотрено создание гибких траекторий обучения, признание неформального и спонтанного обучения и создание национальных систем квалификаций. Услуги профориентации в среднем образовании предоставляются министерством образования, молодежи и науки, инспекциями по образованию и непосредственно школами.

**В Великобритании с 2010 года введена система профориентации взрослого населения — единый национальный сервис, предоставляющий свои услуги всем взрослым гражданам страны в офисах, по телефону или в сети в режиме реального времени.**

**Круг обязанностей служб, предоставляющих услуги по профессиональной ориентации, постоянно расширяется, включая в себя содействие становлению самодостаточных граждан.**

**Согласно французской «Резолюции о профориентации» для всех учащихся средней школы в возрасте от 12 лет реализуется программа «Поиск рабочих мест и обучения», предусматривающая формирование умений по управлению собственной карьерой. В профессиональном образовании и обучении преподавателей введен *Bilan des competences* (Паспорт компетенций).**

В стране завершается формирование единой системы национальной профориентации в течение всей жизни, разработана программа подготовки и требования к квалификациям специалистов-профориентологов.

В Чешской республике национальная стратегия определяет профориентацию как ключевой элемент обеспечения стратегии обучения в течение всей жизни, расширения доступности качественного образования, улучшения качества информационных и консультационных услуг, повышения уровня образования и занятости.

В Словакии в Стратегии обучения и профориентации в течение всей жизни (2007 г.) подчеркнута взаимосвязь между обучением и профориентацией, а также роль профориентации в повышении качества профессиональной жизни граждан.

В Ирландии благодаря деятельности Национального форума по профориентации разработана национальная рамка профориентации, определяющая знания, умения и компетенции, которые должны развить граждане в течение жизни. Был представлен доклад о существующих услугах в сфере профориентации в системе образования, на рынке труда и в обществе, сформированы рамочные требования к практическим работникам данной области, рамка качества услуг, рамочные требования к организационной структуре предоставления и координации услуг в области профориентации.

В Австрии профориентация в течение всей жизни является национальным приоритетом на протяжении уже многих лет. Профориентация в австрийской системе образования основана на трехуровневой модели, в которой основное внимание уделяется интеграции обучения в области профориентации и психологической поддержки. Вопросы профориентации и развития карьеры находятся в сфере ответственности министерства образования, искусств и культуры, министерства науки и исследований, министерства труда, социальных вопросов и защиты интересов потребителей, министерства экономики, семьи и молодежи, государственных служб занятости, социальных партнеров (Палата труда, Экономическая палата, Федерация австрийской промышленности), специалистов-практиков (преподавателей в области развития карьеры, школьных психологов, консультантов по психологии и т.д.).

В стране в начале 2000 г. создан Национальный форум по профориентации в течение всей жизни (NLLGF-AT), являющийся стратегической платформой для всех форм и областей профориентации. В 2007 году опубликована Стратегия профориентации в течение всей жизни, цели которой состоят в ориентации на потребности граждан, обучении базовым компетенциям для профобразования и планирования жизни, обеспечении широкого доступа к услугам, связи со стратегиями обучения в течение всей жизни.

В рамках Стратегии определено пять дополнительных приоритетов: 1) внедрение базовых компетенций во все учебные планы; 2) повышение внимания к процессу консультирования и поддержки; 3) профессионализм консультантов и тренеров; 4) обеспечение качества и оценка; 5) расширение доступа — предоставление услуг новым целевым группам.

\*\*\*

Обзор международной практики становления систем профориентации в течение всей жизни свидетельствует, что развитие профориентации стало для большинства стран национальным приоритетом. Одним из инновационных подходов стала модернизация и интеграция мероприятий в области профориентации на всех уровнях (национальный, региональный, местный) и по всем направлениям (профориентация в средней школе, переход от школы к трудовой деятельности, карьера и ее развитие для взрослых). Основные направления развития политики в сфере профориентации включают в себя создание нормативно-правовой базы и экономических и организационных условий и гарантий для свободного профессионального определения человека, его самореализации в труде и адаптации в условиях рыночных отношений и развитие психолого-педагогических услуг.

#### *Литература*

1. Bulgaria VET in Europe — Country Report. Cedefop, 2011.
2. Career development at work. A review of career guidance to support people in employment. Cedefop Panorama series; 151. Luxembourg: Office for Official Publications of the European Communities, 2008.
3. Career guidance: a handbook for policy makers. Paris: OECD/ European Communities, 2004.
4. National Employment Service, Hungary. <http://en.munka.hu>.
5. Jarvis, Ph. S. Career Information and Delivery Systems. The Next Generation. Paper presented to a Careers Guidance and Counseling Conference on “Theory and Practice for the 21st Century”. ETF, World Bank: Budapest, March 2000.
6. Lifelong Guidance Policies: Work in Progress. A report on the work of the European Lifelong Guidance Policy Network 2008–10, The European Lifelong Guidance Policy Network (ELGPN), 2010.
7. Professionalising career guidance: Practitioner competences and qualification routes in Europe. Luxembourg: Cedefop, 2009.

**В Ирландии разработана национальная рамка профориентации, определяющая знания, умения и компетенции, которые должны развить граждане в течение жизни.**

**В Австрии профориентация в течение всей жизни является национальным приоритетом на протяжении уже многих лет.**

# Медиарилейшнз в профориентационной деятельности образовательного учреждения



**ПОТЕМКИНА**  
Марина Валерьевна,  
заместитель директора  
по развитию Тверского  
колледжа им. А. Н. Коняева,  
Тверь

В последние десятилетия система профессионального образования в России претерпела значительные изменения. В условиях диверсификации экономики, расширения перечня образовательных программ, становления и развития негосударственного сектора в системе образования учебные заведения стали полноценными участниками рыночных отношений. Существенный рост предложения в сфере профессионального образования и одновременно снижение спроса, связанное с современными демографическими процессами, порождают в данной сфере условия жесткой конкуренции. В особой ситуации оказались средние специальные учебные заведения, которые вынуждены конкурировать не только между собой, но и с вузами, представляющими, с точки зрения общественности, достаточно доступный и более престижный уровень образования.

**Т**радиционная модель агитационной кампании ссуза (дни открытых дверей, выезды в школы, участие в ярмарках учебных мест) в данной борьбе показывает себя неэффективной, так как не дает возможности информировать о предлагаемых образовательных услугах большую часть потенциальных клиентов. Причем стоит отметить, что, как правило, такая кампания нацелена только на школьников, оставляя без внимания их родителей, которые оказывают значительное влияние на выбор будущей траектории обучения. В полной мере основные задачи PR-деятельности образовательного учреждения, а именно формирование и поддержание позитивного имиджа, паблисити (создание известности) позиционирование на рынке образовательных услуг, позволяет решить только медиарилейшнз — непосредственное взаимодействие образовательных учреждений со СМИ, которые являются основным каналом коммуникации между ссузом и общественностью.

Проблему насыщения информационного пространства полной, достоверной и разноплановой информацией о ссузе, поддержания интереса к нему со стороны общественности, повышения роли и влияния учебного заведения в регионе успешно решает Тверской колледж имени А. Н. Коняева.

**Целью информационной политики колледжа является обеспечение его постоянного присутствия в информационном поле региона.**

## Равный доступ — разные результаты

Большинство ссузов региона, имея равный доступ к медиаресурсам, не используют в полной мере их возможности. Мониторинг СМИ показал, что количество пиар-материалов, опубликованных за 2012–2013 годы отдельными учебными заведениями данного уровня, не превышает и десяти, при этом они носят случайный, эпизодический характер. В то же время проведение активной информационной политики колледжем им. А. Н. Коняева способствовало поддержанию устойчивого спроса на образовательные услуги данного учебного заведения в условиях «демографической ямы». Несмотря на значительное снижение числа выпускников школ, количество поданных в приемную комиссию заявлений остается стабильно высоким, обеспечивающим конкурс на бюджетные места в рамках контрольных цифр приема, а также возможность набора студентов с полным возмещением затрат на обучение.

Целью информационной политики колледжа является обеспечение его постоянного присутствия в информационном поле региона. Учитывая особенности спроса на образовательные услуги данного уровня, при выборе медиаресурса принципиальными моментами являются его целевая группа, широта охвата аудитории, популярность и авторитет у широких слоев населения. В результате мониторинга предпочтения отданы СМИ, обеспечивающим



трансляцию информации на область в целом, а именно телерадиокомпаниям ГТРК-Тверь и «Пилот» и региональной газете «Тверская жизнь». При наличии в колледже информационного повода предварительно составляется пресс-релиз и рассылается в новостные службы медиасистем, согласуется время и место проведения мероприятия, видео- и фоторяд, возможные интервью, особенности подачи новостного материала. Частота выездов съемочных бригад телеканалов, их готовность к постоянному некоммерческому сотрудничеству напрямую зависит от профессионализма, активной позиции специалиста по связям с общественностью, его готовности к компромиссам, полноты представления о технологии съемочного процесса, монтажа, планировании эфира.

### Не только на некоммерческой основе

Существует заблуждение, что современные СМИ работают с организациями только на коммерческой основе. Практика показывает, что руководители новостных служб способны квалифицированно оценить значимость тех или иных событий, происходящих в стенах учебного заведения, актуальность образовательных тем в условиях комплексной модернизации российского образования и заинтересованы донести существующую информацию до населения. Владея материалами о состоянии рынка труда, особенностях региональной социально-экономической политики, журналисты понимают необходимость подготовки квалифицированных кадров среднего звена для производственной сферы региона и охотно поддерживают такие темы, как качество обучения, формирование у студентов практического опыта, трудоустройство выпускников, взаимодействие с партнерами. Так, из 34 телевизионных сюжетов за 2012–2013 гг. 22 были опубликованы на безвозмездной основе.

Регулярное сотрудничество с определенными изданиями позволило сформировать круг журналистов, владеющих необходимым объемом информации о колледже и подающих материал на высоком профессиональном уровне.

### Выбор адресата

Как правило, информационные потоки образовательных учреждений в первую очередь нацелены на абитуриентов, оставляя без внимания остальную контактную аудиторию: органы власти, предприятия и организации региона, конкурентов и т. д. Включаясь в рыночные отношения, особо важно сформировать в глазах общественности новую модель восприятия учебного заведения — модель равного партнера, готового к конструктивному диалогу на взаимовыгодных началах. Подобную задачу помогают решить в том числе и имиджевые статьи в престижных глянцевого изданиях, которые помогают донести концептуальную информацию до руководителей крупных фирм и организаций, являющихся потенциальными рабо-

додателями. Таким изданием является журнал элиты «Реноме. Тверской регион», в котором колледж им. А. Н. Коняева систематически публикует информацию различной тематики.

Помимо внешних информационных ресурсов, колледж достаточно эффективно использует и внутренние. Издается периодическая газета для студентов и преподавателей «Гвозди», занявшая первое место в областном конкурсе студенческих печатных изданий ссузов. Действует собственная теле-фотостудия, осуществляющая официальную фотосъемку мероприятий, подготовку тематических фильмов, обеспечивающая выпуск и трансляцию новостных программ в учебных корпусах колледжа. Материалы, подготовленные студентами в рамках телестудии, неоднократно использовались в процессе монтажа репортажей о колледже на региональных каналах и получили высокую оценку профессиональных журналистов.

Значительную роль в формировании позитивного имиджа учебного заведения играют электронные СМИ. В первую очередь это интернет-сайт колледжа, на котором размещаются ответы на наиболее часто задаваемые абитуриентами вопросы: об условиях поступления и обучения, уровне предоставляемого образования, бытовых условиях, перспективах дальнейшего использования полученного образования. Сформировать позитивное отношение к учебному заведению, продемонстрировать различные аспекты его жизнедеятельности, рассказать о его достижениях помогает раздел сайта «СМИ о нас», где размещены ссылки на соответствующие публикации интернет-ресурсов региональных телеканалов и печатных изданий. Так, за 2013 год собрана подборка из 19 материалов различной тематики. Поскольку российская интернет-аудитория стремительно растет, данное направление в PR-деятельности в будущем представляется наиболее перспективным.

Инновационный опыт Тверского колледжа имени А. Н. Коняева по эффективному использованию внешних и внутренних медиаресурсов, развитию и совершенствованию системы информационного сопровождения процесса подготовки кадровых ресурсов позволяет решать не только частные задачи учебного заведения, но привлекать внимание населения, власти, бизнеса к проблемам развития профессионального образования в целом, способствовать развитию социального партнерства, действовать профессиональному воспитанию молодежи, воздействовать на региональную политику в области занятости населения.

**Частота выездов съемочных бригад телеканалов, их готовность к постоянному некоммерческому сотрудничеству напрямую зависит от профессионализма специалиста по связям с общественностью.**

**Регулярное сотрудничество с изданиями позволило сформировать круг журналистов, владеющих необходимым объемом информации о колледже и подающих материал на высоком профессиональном уровне.**

# СМИ и интернет-ресурсы как инструмент профориентационной работы с потенциальными абитуриентами

Реалии современного образования таковы, что между образовательными организациями среднего и высшего профессионального образования идет настоящая борьба за абитуриента. На выпускника школы обрушивается информационный поток, в котором не так-то просто вычленишь необходимую именно ему информацию. Результат подобной рекламно-информационной атаки — выработка своеобразного «иммунитета», восприятие подобной информации как не имеющей лично к тебе непосредственного отношения.



**БОРЩУК**  
Александр Леонидович

**КИСЕЛЬГОФ**  
Мария Эдуардовна

**ЛУБИНА**  
Елена Ивановна

**ОРЕХОВА**  
Юлия Валерьевна

**СТАЦЕНКО**  
Ксения Валерьевна

**ШЕСТАКОВА**  
Вера Павловна

преподаватели кафедры  
педагогики дополнительного  
образования Пермского  
педагогического  
колледжа № 1

Все традиционные формы рекламы (информация на доске объявлений в школе, выступления представителей средних и высших профессиональных образовательных учреждений в рамках классного часа или родительского собрания), как правило, не кажутся школьникам интересными, достойными внимания, особенно задолго до сроков поступления. Приятие ответственного решения о дальнейшем обучении многие старшеклассники откладывают «на потом».

Очевидно, что 17–18-летние школьники более охотно и заинтересованно будут откликаться на информацию привычного для них формата, размещенную в актуальных источниках, например, в социальных сетях. Эта информация доступна, ее размещение не требует от рекламодателей ни финансовых затрат, ни предварительных договоренностей. Информация легко тиражируется, очень часто заинтересовавшиеся старшеклассники сами распространяют ее среди своих друзей и знакомых (репосты).

Воспользовавшись социальной сетью «ВКонтакте», преподаватели кафедры педагогики дополнительного образования нашего колледжа распространили информацию о предстоящем Дне открытых дверей среди выпускников нашего колледжа, а также в группах социальных сетей различных школ. Трудно определить число проинформированных учащихся старших классов, но их было явно больше, чем по итогам традиционной рекламы в школах. По результатам опроса потенциальных абитуриентов, посетивших наш День открытых дверей, около 80 % сообщили, что узнали про мероприятие из Интернета, в основном через социальную сеть «ВКонтакте».

Пермский педагогический колледж № 1 активно осваивает информационное пространство, используя все возможности социальных сетей. Помимо официального сайта, существует несколько групп колледжа, открытых студентами «ВКонтакте». Это дает возможность всем желающим узнать о жизни колледжа «изнутри», глазами сегодняшних студентов и выпускников. Старшеклассники задают участникам группы онлайн-вопросы не только о впечатлениях от учебы и колледжа в целом, но и о правилах приема в наше учебное заведение, об особенностях той или иной специальности.

Другое востребованное направление работы с потенциальными абитуриентами — информирование через СМИ. Этот ресурс следует использовать для воздействия на родителей, которые предпочитают более традиционные формы подачи рекламной информации.

Еще одна новация нашей кафедры — погружение потенциальных абитуриентов в учебную атмосферу колледжа. Выпускники колледжа, работающие по специальности «Педагогика дополнительного образования», приводят на специально подготовленные в рамках учебного процесса занятия своих воспитанников. Это дает школьникам возможность на деле познакомиться с собой в роли студентов колледжа, «примерить» специфику предполагаемой специальности и принять такое важное решение о своем будущем...

# Конференции в РГППУ

## Международная конференция «Социально-профессиональная мобильность в XXI веке» (29–30 мая 2014 г., Екатеринбург)

### Тематика конференции

- феномен социально-профессиональной мобильности в XXI веке;
- социально-профессиональная мобильность в информационном обществе;
- прикладной бакалавриат как инструмент формирования социально-профессиональной мобильности;
- социально-профессиональная мобильность как базовая компетенция человека в XXI веке;
- самореализация человека в условиях социально-профессиональной мобильности;
- непрерывное образование взрослых для социально-профессиональной мобильности: актуальные тренды.

Для участия в конференции приглашаются руководители и преподаватели образовательных организаций высшего, среднего и дополнительного профессионального образования, руководители и педагогические работники общеобразовательных учреждений, руководители и специалисты органов управления образованием и муниципальных методических служб.

В рамках конференции будут проходить мероприятия, посвященные 35-летию РГППУ. Мероприятие станет праздником для всех, кто имеет отношение к профессиональному образованию, к его настоящему и будущему, для тех, кто каждый день вносит вклад в будущее России, создавая условия и обеспечивая формирование социально-профессиональной мобильности молодежи в 21 веке.

*По вопросам участия обращаться к Рыловой Ирине Викторовне. Тел. (343) 338-39-08, e-mail: irina.rylova@rsvpu.ru.*

## XIII Всероссийская научно-практическая конференция с международным участием «Личность в профессионально-образовательном пространстве» (20–21 ноября 2014 г., Екатеринбург)

### Тематика конференции

- общетеоретические основания взаимосвязи личности и профессионального образования, а также методологические подходы психологии профессионально-образовательного пространства;
- современные психологические теории и концепции профессионального образования разных уровней;
- технологии, методы, средства содействия профессиональному развитию;
- самоопределение развивающейся личности в профессионально-образовательном пространстве;
- инновации в профессиональном образовании, инновационные процессы, программы, инновационный педагогический опыт.

Для участия в конференции приглашаются руководители и преподаватели учреждений высшего, среднего и дополнительного профессионального образования, руководители и специалисты органов управления образованием, психологи, педагоги, научные работники, преподаватели вузов и аспиранты, занимающиеся проблемами профессионального образования и профессионального развития личности.

По итогам конференции будет издан сборник научных трудов с ISBN. Электронная версия сборника размещается в eLibrary на основании договора с университетом.

*По вопросам участия обращаться к Заводчикову Дмитрию Павловичу. Тел. (343) 338-44-54; e-mail: kafedrappr@mail.ru.*





ИННОПРОМ

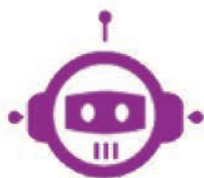
# INDUSTRY 4U

Привлечение в профессию

## ПРОФОРИЕНТАЦИОННЫЙ ПРОЕКТ

в рамках Международной промышленной выставки ИННОПРОМ

9-12 июля 2014 года  
МВЦ "Екатеринбург-Экспо"



ЭКСПОЗИЦИОННЫЙ  
блок



ПРОФОРИЕНТАЦИОННЫЙ  
квест



ЯРМАРКА  
вакансий

- Знакомство будущих кадров с **лучшими работодателями** промышленного сектора
- Привлечение **талантливой молодежи** к стажировкам в высокотехнологичных компаниях
- **Презентации** передовых профориентационных и образовательных **решений**
- Подписание **стратегических соглашений** с поставщиками профориентационных и образовательных услуг

[www.innoprom.com](http://www.innoprom.com)

+7(800)700-82-31

[industry4u@innoprom.com](mailto:industry4u@innoprom.com)

Организатор



Оператор

FORMIKA

